

LE JEU DE DAMES

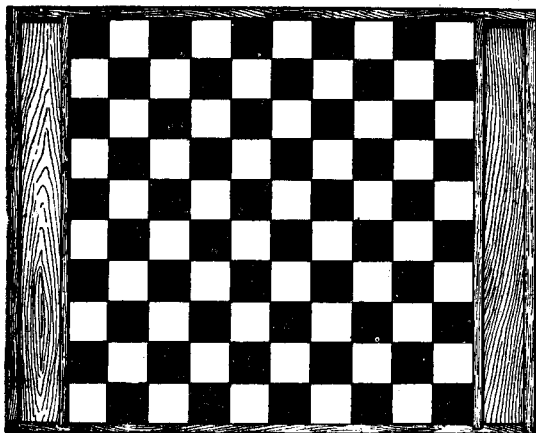
Revue Mensuelle

Rédacteur en chef : **Marcel BONNARD**

Pour la France et les Colonies : UN AN, 12 francs

Pour l'Etranger : UN AN, 13 fr. 50

NOIRS



BLANCS

Adresser toute la Correspondance et les Abonnements à
M. Marcel BONNARD, 62, rue Pierre-Corneille, Lyon.

Compte courant de Chèques postaux N° 6976 - Lyon .

VIENT DE PARAITRE :
Traité théorique et pratique du Jeu de Dames

par **L. BARTELING**

2^e édition, revue et corrigée par Louis DAMBRUN et contenant l'explication des règles modernes, des coups pratiques, fins de partie, etc.

Prix : 3 francs — Franco : 3 fr. 50

S'adresser à la Librairie du Damier : 36, rue du Château d'Eau, Paris (10^e) ou au Bureau de la Revue

Manuel Henri CHILAND

**Le vade-mecum des débutants
et amateurs de toute force -**

Illustré de 65 diagrammes

Contenant les règles modernes du Jeu de Dames, des Conseils et Principes, des Coups gradués, des Fins de partie et Trois parties entières soigneusement analysées (*Woldouby - Labouret - Chiland*) — Préface de M. A. du Longbois - - - - -



Prix : 3 francs - Franco : 3 fr. 50

S'adresser pour se le procurer à M. Marcel BONNARD, 62, r. Pierre-Cornelle

“ Le Nouveau Sphinx ”

(TRAITÉ DU JEU DE DAMES)

par **Félix JEAN**

172 pages de texte — 447 figures

(Ouvrage écrit en notation Félix Jean)

PRIX : 5 FR. 50

DAMIER FÉLIX JEAN : 1 FR. 50



S'adresser à l'Editeur : M. F. BAZAUD, 25, rue de Colombes, à Puteaux (Seine)
ou au Bureau de la Revue.

<http://damierlyonnais.free.fr>

LE JEU DE DAMES

Revue Mensuelle

Rédacteur en Chef : **Marcel BONNARD**

62, Rue Pierre-Corneille — LYON

Compte-courant de Chèques Postaux : N° 6976 - Lyon

ABONNEMENTS { France.. 12 fr. par an — 6 fr. par semestre — 3 fr. par trimestre
 { Etranger 13 fr. 50 par an — 6 fr. 75 par semestre — 3 fr. 50 par trimestre
 LE NUMÉRO : UN FRANC (Etranger 1 fr. 25)

Match Fabre-Molimard

Au cours de son Assemblée générale du 17 mars, le Damier Lyonnais a décidé d'organiser à Lyon, au mois de mai prochain, le match-revanche pour le titre de Champion de France entre Marius Fabre, tenant actuel du titre, et le D^r Molimard, champion du D. L. et détenteur du titre de 1911 à 1922.

Ce match aurait lieu du 10 au 20 mai, ou du 20 au 30, et comporterait 10 parties jouées à raison de 20 coups à l'heure et d'une partie par jour.

Ces conditions sont les mêmes que celles du match organisé en janvier 1922 par le Damier Parisien et dans lequel on se souvient que Fabre obtint la victoire par 11 points à 9 : 3 gagnées, 5 nulles, 2 perdues.

La fin de ce match fut passionnante, les deux adversaires étant à égalité après la 9^e partie. Le match qui va avoir lieu sera, lui aussi, du plus haut intérêt et nombre d'amateurs auront à cœur d'en suivre, plus exactement, d'en vivre les phases. Mais, comme on ne peut affirmer qu'un match de cette importance atteigne la limite, nous conseillons vivement aux amateurs qui feront le déplacement de ne pas attendre les dernières parties pour venir y assister, car l'intérêt de la lutte résidera sans doute dans les premières, tout au moins dans le milieu du match. La date exacte du match sera indiquée dans le prochain numéro de la revue.

Toutes les précautions seront prises pour que ce match puisse se dérouler dans les conditions de régularité les plus parfaites : chronométrage précis, fixation exacte des heures de chaque séance, cas d'interruption des parties ou de suspension du match pour cause d'indisposition de l'un des adversaires, etc.

La notation des parties sera assurée par des tiers.

Le match étant conclu pour 10 parties ne pourra excéder cette limite. En cas d'égalité après la 10^e partie, le match sera déclaré nul et le titre de champion de France remis en jeu dans une rencontre ultérieure.

Tout permet de prévoir que les deux adversaires pourront disputer ce match au mieux de leur condition. Le champion du Damier Parisien, Marius Fabre, qui avait paru à court d'entraînement dans son dernier match contre Springer, aura eu, d'ici la date prévue, le temps de se mettre en forme par un entraînement sérieux en vue de défendre son titre. Quant au D^r Molimard, s'il ne dispose, à Ambert, d'aucun sparring-partner de condition,

<http://damierlyonnais.free.fr>

il a montré, lors de sa dernière rencontre avec Springer, qu'il n'avait presque pas besoin d'entraînement pour conserver intacte sa formidable puissance de combinaison.

Quoi qu'il en soit, la lutte sera vive entre le représentant de l'école marseillaise, Marius Fabre (fixé à Paris, comme on le sait, depuis 1911), dont le jeu s'est perfectionné à tel point dans la capitale, qu'il n'a pas tardé à éclipser totalement celui des maîtres parisiens, et le représentant de l'école lyonnaise, le Dr Alfred Molimard, qui vient de montrer au tournoi international de Marseille et, plus récemment, à Ambert, qu'il n'avait rien perdu des merveilleuses qualités qu'il révéla en 1911.

Elle nous promet des débuts de parties impeccables, des milieux (la phase décisive du jeu moderne) riches en merveilleuses combinaisons, des fins de parties sensationnelles.

Afin d'assurer l'organisation du match et de constituer la bourse à offrir aux deux maîtres, le Damier Lyonnais a décidé d'ouvrir parmi ses membres, une souscription en tête de laquelle il s'est inscrit pour 200 francs. Il fait également appel à la Fédération et nous a demandé, enfin, d'ouvrir, dans la revue, une souscription à laquelle nous serions heureux de voir participer un certain nombre de nos lecteurs, amateurs fervents du jeu de dames.

Tout souscripteur de la somme de 20 francs au minimum recevra, immédiatement après la fin du match, le relevé des parties jouées entre les deux maîtres.

A nos Lecteurs

Le compte rendu moral et financier de la 2^e année de gestion de la revue n'ayant été approuvé par le Conseil d'administration et soumis à l'Assemblée générale du D. L. que le 17 mars, nous nous excusons auprès des lecteurs s'intéressant à sa publication, et en particulier, auprès des souscripteurs de parts de fondateur, de publier aussi tardivement ce compte rendu dont les résultats sont, cependant, des plus satisfaisants.

En effet, le nombre des abonnés s'est élevé, au cours de la 2^e année de publication, allant du 1^{er} novembre 1921 au 31 octobre 1922, de 325 fin 1921 à 375 en octobre 1922. C'est là un total respectable, un peu trop respectable même, de l'avis de son rédacteur, car le courrier qu'il entraîne devient si volumineux qu'il nous est parfois impossible de répondre rapidement à tous nos lecteurs et correspondants.

Nous ne pouvons que nous en excuser en même temps que du retard qui a pu se produire dans la publication de certains numéros un peu trop substantiels si l'on considère que la revue a tiré à 16 et 20 pages au lieu de 8 à ses débuts.

Actuellement, sa publication, sa rédaction, la correspondance, les envois et travaux de toute sorte qu'elle nécessite suffiraient à absorber l'activité d'une personne y consacrant 8 heures par jour. C'est là la seule excuse que nous puissions invoquer à certains retards qui ont pu donner lieu à quelques réclamations évidemment fondées, du point de vue de leurs auteurs.

Nous ne croyons pas, cependant, qu'il faille voir là, mais plutôt dans la négligence ou dans les circonstances actuelles peu favorables la cause du non-renouvellement d'un nombre relativement élevé d'abonnements depuis la fin de la seconde année. Ce nombre atteint une centaine. Aussi, afin de parer à toute éventualité, et bien que l'année 1921-1922 se clôturât par un excédent de recettes permettant de rétablir dans leur intégralité, soit 25 francs chacune, les 30 parts de fondateur, non productives d'intérêt, souscrites par de généreux amateurs lors de la création de la revue, le Conseil d'administration de celle-ci a-t-il jugé prudent d'ajourner à la fin de la 3^e année le remboursement de ces parts sur lesquelles nous espérons, d'ailleurs, qu'il ne sera pas nécessaire de recourir à un prélèvement.

<http://damierlyonnais.free.fr>

Voici le compte détaillé des recettes et dépenses, calculées mensuellement de la même façon que pour la 1^{re} année (voir numéro de novembre 1921, page 162) et duquel il ressort que, malgré la publication fort coûteuse, en hors texte, de plusieurs photographies sur papier couché et l'augmentation du tirage et du nombre de pages, la 2^e année s'est soldée, grâce à la réunion des numéros 22 et 23, par un excédent de recettes de 470 fr. 05.

N ^o	Mois	Tirage	Nombre de pages	Recettes	Dépenses	Excédent ou déficit
13	novembre 1921	400	16	293	356 70	— 63 70
14	décembre	400	16	300	358 »	— 58 »
15	janvier 1922	400	16	336	358 30	— 22 30
16	février	500	20	348	474 25	— 126 25
17	mars	500	16	352	384 20	— 32 20
18	avril	500	16	354	395 30	— 41 30
19	mai	500	16	356	375 10	— 19 10
20	juin	500	16	367	372 50	— 5 50
21	juillet	500	20	378	501 40	— 123 40
22-23	août-septembre	500	20	750	474 75	+ 275 25
24	octobre	500	16	375	373.60	+ 1.40
Totaux				4 209 »	4.424 10	— 215 10
A ajouter : Dons				265 »		+ 265 »
Intérêts des fonds placés				126 15		+ 126 15
Vente de numéros de la 1 ^{re} année				294 »		+ 294 »
Totaux nets pour la 2^e année				4.894 15	4.424 10	+ 470 05

L'excédent de recettes de 470 fr. 05 a été employé ainsi qu'il suit par le Conseil d'administration : 1^o à concurrence de 90 francs, à la reconstitution dans l'intégralité des 30 parts de fondateurs ; 2^o à l'allocation d'une indemnité de 300 francs pour frais de secrétariat au rédacteur en chef de la revue ; 3^o pour le surplus, soit 80 fr. 05, reporté sur la 3^e année d'exercice, au paiement de fournitures en cours et à la constitution des prix des concours poétiques et des fins de parties ouverts en 1922 et dont les résultats seront publiés prochainement.

Fédération Damiste Française

Nous pouvons avouer ici, car une part de responsabilité en incombe au secrétaire fédéral, chargé en même temps de la publication que cette revue qui en est l'organe officiel, que l'activité de la Fédération au cours de l'année 1922 ne fut pas très marquée.

Elle eut à participer à l'organisation financière de la finale du dernier championnat de France, jouée au Damier Parisien entre Fabre et le D^r Molimard, en prenant à sa charge, comme pour la demi-finale jouée en novembre 1921, les frais de déplacement (chemin de fer, 2^e classe) du D^r Molimard. Celui-ci n'a accepté ce remboursement que pour faire abandon, en faveur de la revue, de la somme de 125 fr. 85 qui lui avait été remise.

D'autre part la Fédération a participé à l'organisation du Tournoi de Marseille au moyen d'une subvention de 100 francs.

Au total, y compris les frais d'imprimés et de correspondance, les dépenses de la Fédération se sont élevées au cours de l'année 1922, à 231 fr. 85, contre 408 fr. 45, en 1921.

Ses recettes ont été légèrement inférieures également à celles de l'année précédente :

<http://damierlyonnais.free.fr>



311 francs en 1922 contre 393 fr. 50 en 1921. La différence provient du retard apporté par certains clubs (Damiers Bordelais, Niçois, Picard, Rouennais et Viennois) dans le paiement de leur cotisation fédérale.

Voici le détail des recettes de 1922 :

1° Cotisations fédérales : Damier Parisien.....	101 »
» » » Lyonnais.....	55 »
» » » Phocéén.....	50 »
» » » Notre-Dame.....	40 »
» » » Picard (1921).....	20 »
» » » Rouennais (1921).....	15 »
	<hr/>
	281 »
2° Intérêts des fonds placés (rente 6%).....	30 »
	<hr/>
Total des recettes.....	311 »
Les dépenses indiquées ci-dessus s'élevant à.....	231 85
	<hr/>
Il en résulte un excédent de recettes de.....	79 15
L'encaisse au 1 ^{er} janvier 1922 étant de.....	657 45
	<hr/>
L'encaisse au 1 ^{er} janvier 1923 s'élève à.....	736 60

Ce dernier chiffre nous indique que l'actif de la Fédération, que n'est venu accroître aucun don particulier, ou produit de collecte en 1922, est insuffisant pour nous permettre de participer utilement à l'organisation du Tournoi du Championnat du monde projeté en Hollande par la Fédération hollandaise et pour lequel celle-ci nous a demandé notre concours financier.

Au point de vue moral, il y a lieu de signaler et de rappeler un excellent article, paru, dans le n° de juillet 1922 de la revue et dans lequel M. Lieubray, vice-président de la F. D. F., a exposé magistralement le but de la Fédération et les bienfaits que l'on peut en attendre. Nous avons eu à enregistrer, avec une vive satisfaction, l'adhésion du Damier Notre-Dame qui compte déjà plus de 60 membres. Par contre le Damier Havrais est actuellement en période de réorganisation mais son dévoué président, M. Pétrissart, nous a fait connaître qu'il y avait toujours lieu de le comprendre parmi les clubs adhérents à la Fédération.

D'autre part le Damier Bordelais a émis le vœu suivant, déjà mentionné dans la Revue et que nous soumettons au Conseil fédéral avec la certitude qu'il trouvera parmi ses membres une approbation unanime.

Vœu soumis à l'Assemblée générale du Damier Bordelais, le 12 Novembre 1922, par M. Cartier, et accepté à l'unanimité.

Attendu que dans la revue « Le Jeu de Dames » n° 22-23 (août-septembre 1922), bulletin officiel de la Fédération damiste française, a paru un article ayant pour titre « Championnat de France et Championnat du Monde » et dans lequel nous relevons la phrase suivante : « Le comité de la Fédération étudie actuellement une proposition de M. Dumont ayant pour objet l'organisation dès le mois d'octobre prochain d'un Championnat de France analogue à celui de l'année dernière et comportant des championnats locaux, des éliminatoires régionales si possible, une demi-finale à Paris entre le vainqueur de ces éliminatoires, et un match final entre Fabre et le vainqueur de la demi-finale. »

Il a été présenté au Damier Bordelais, affilié à la Fédération damiste française, réuni en Assemblée générale le 12 Novembre 1922 au siège de l'Association, et accepté par l'assemblée le vœu suivant :

Le Damier Bordelais accepte avec enthousiasme le principe d'un Championnat de France précédé de Championnats locaux et éliminatoires régionales, d'une demi finale et d'un match entre le vainqueur de la demi-finale et le champion de France.

Mais il proteste énergiquement contre l'idée de faire jouer, à Paris seulement, la demi-finale de ce championnat.

Le Damier Bordelais étant convaincu que toute association affiliée à la Fédération est parfaitement capable d'organiser avec succès de telles épreuves, émet la proposition suivante :

1° Que dorénavant la demi-finale du Championnat de France soit jouée au siège d'une association affiliée, que cette association soit à Paris ou en province ;

2° Que le Championnat de France soit joué au siège de l'association à laquelle appartient le détenteur du titre de Champion de France.

NOTA. — Il va sans dire que le nom de l'association chargée d'organiser la demi finale sera tiré au sort et que, seules, les associations qui en manifesteront le désir pourront être chargées de cette organisation.

La proposition de M. Dumont rappelée dans ce vœu n'ayant pu avoir de suite en 1922, il appartiendra au Comité exécutif de la Fédération, sauf avis contraire des membres du Conseil fédéral, de tenir compte du désir du Damier Bordelais lors de l'organisation du prochain Championnat de France.

N.-B. — Plusieurs correspondants nous ayant demandé le texte des statuts de la Fédération, nous rappelons que ces statuts figurent dans le n° 12 de la revue et que nous enverrons gratuitement ce n° aux Sociétés ou groupements qui nous en feraient la demande.

Parties du Championnat de France 1921-1922

I. — ÉLIMINATOIRES (suite)

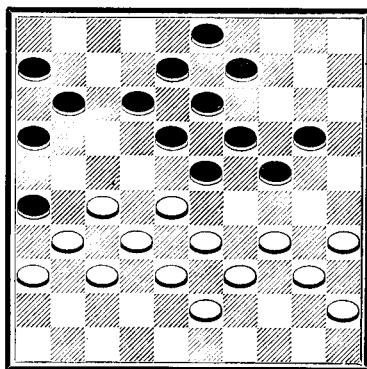
PARTIE N° 9

Blancs : Bizot

Noirs : Giroux

1.	33 28	18 23
2.	39 33	12 18
3.	44 39	7 12
4.	50 44	1 7
5.	31 27	20 24
6.	37 31	14 20
7.	27 22	18 27
8.	31 22	13 18
9.	22 13	9 18
10.	41 37	8 13
11.	37 31	4 9
12.	31 27	10 14
13.	46 41	2 8
14.	41 37	5 10
15.	37 31	24 29
16.	33 24	20 29
17.	38 33	29 38
18.	42 33	17 21
19.	43 38	14 20
20.	47 42	10 14
21.	49 43	20 24
22.	34 29	23 34
23.	40 20	15 24
24.	44 40	18 23

25.	39 34	21 26
26.	42 37	14 20
27.	43 39	12 18
28.	48 43	7 12



29.	34 29	23 34
30.	40 29	20 25 f
31.	29 20	25 14
32.	35 30	11 17 f
33.	27 21	16 27
34.	31 11	6 17
35.	28 23	18 29 f
36.	33 24	19 23
37.	30 25	17 22
38.	24 20	13 18



39.	20 15	14 20
40.	25 14	9 20
41.	15 24	23 28
42.	32 23	18 20
43.	45 40	12 18
44.	39 33	8 13
45.	40 34	13 19
46.	34 29	3 8
47.	43 39	8 13
48.	38 32	19 23
49.	39 34	13 19
50.	36 31	19 24
51.	33 28	22 33
52.	29 38	20 25
53.	38 33	24 30
54.	33 28	30 39
55.	28 19	

Remise.

La notation de la partie s'arrête ici mais il semble que quelques coups ont pu être joués car les Blancs annulent de justesse et la moindre faute pouvait les faire perdre. La marche la plus forte est la suivante :

19-14	31-28	28-23	14-10	10-4	
39-13!	43-19	49-44	18-29	44-21	22-36
37-32	4-18	Remise.			
36-47					

L'ingénieuse contre-attaque de Giroux paraissait devoir aboutir au gain après l'épuisement de l'attaque superbement menée par Bizot dans le milieu de partie et qui eût pu être décisive contre tout autre adversaire.

La manière dont cette attaque fut engagée démontre que, dans certains cas, le pion savant peut participer utilement à une action de l'aile droite lorsque, comme dans la position du diagramme ci-dessus, les cases inférieures de l'aile gauche (41-42, 46 et 47) ont été dégagées et même si les Noirs se sont installés à 26, pourvu que l'aile droite de ces derniers soit immobilisée ou tout au moins gênée.

Cette partie montre en outre combien la nulle est parfois difficile à obtenir dans des positions où l'on a l'avantage pendant plusieurs coups et où l'on oblige l'adversaire à jouer une défensive extrêmement serrée jusqu'au moment où l'avantage passe du côté de ce dernier.

Il est vrai que l'on pourrait dire qu'en réalité l'avantage du premier n'existait pas et qu'il ne sert à rien de manœuvrer l'adversaire, c'est à dire de l'obliger à jouer des coups forcés, si l'on ne peut prévoir que la combinaison aboutisse au gain.

Mais quelle puissance de vision faudrait-il posséder pour voir, dans la position du diagramme

ci-dessus, que l'attaque arrive à s'épuiser au 42^e temps, soit 14 coups plus loin et qu'à ce moment la partie des Blancs risquera d'être compromise!

C'est cependant ce que doit essayer de voir ici un joueur de première force avant de se décider pour le pionnage 34-29 ou pour 34-30 ce dernier coup pouvant également procurer aux Blancs une attaque avantageuse en le faisant suivre : sur (11 17), de 27-21, 31-11, 37-31 etc. ; sur (9-14), de 27-22 et 31-22 ; sur (12-17 ?), de 27-21 décisif.

Que dire, d'autre part, de l'application du système Damme, en pareille circonstance où il donnerait aux Noirs le gain facile de la partie à partir du 42^e coup, du seul fait que l'avantage leur est assuré, bien qu'ils n'aient échappé à la perte que grâce à une défensive correcte ?

N'est-il pas suffisant que le « renversement de l'avantage » se transforme parfois en gain dans certains cas pourtant assez rares et n'est-il pas logique que, dans les autres, il n'aboutisse qu'à la nulle puis que chacun des adversaires a dominé à tour de rôle ?

C'est pour cela que tout système de comptage des points basé sur l'avantage numérique en fin de partie peut contenir une certaine part d'illlogisme.

Le véritable gain ne peut s'obtenir que par la mise de l'adversaire dans l'impossibilité de jouer (capture de la totalité de ses pièces ou enfermés). Tel est le seul but de la partie et non pas de terminer avec une supériorité numérique de pièces.

La seule conclusion d'une partie dans laquelle ce but n'a pu être atteint par aucun des adversaires, c'est la remise pure et simple.

Nous montrerons, au surplus, que l'on peut avoir la supériorité numérique et moins de pièces jouables que l'adversaire, voire même plus de chances de perte.

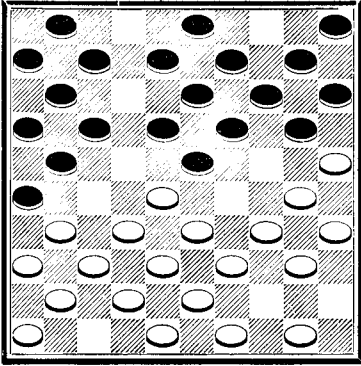


PARTIE N° 10

Blancs : Springer

Noirs : Bizot

1.	33 28	18 23
2.	34 30	17 21
3.	30 25	21 26
4.	40 34	11 17
5.	45 40	7 11
6.	38 33	13 18
7.	42 38	9 13
8.	47 42	4 9
9.	34 30	17 21
10.	40 34	2 7
11.	44 40!	12 17?



Nous avons déjà publié cette position dans le n° 14 de la revue (décembre 1921 page 189) mais nous n'hésitons pas à la reproduire car elle est particulièrement intéressante et montre bien le degré auquel le jeune champion hollandais possède la technique des débuts de partie.

Le gain des Blancs est maintenant forcé.

12.	30 24 !	19 30
13.	35 24	20 29
14.	33 24	14 19
15.	31 27	19 30
16.	28 19	13 24
17.	37 31	26 28
18.	38 33	21 32
19.	33 4	8 13
20.	4 20	15 24
21.	40 35 !	7 12
22.	50 44 !	12 18
23.	34 29	24 33
24.	35 24	10 14
25.	39 28	16 21
26.	44 39	21 27
27.	39 33	1 7
28.	43 38	17 22
29.	28 17	11 22
30.	41 37	6 11
31.	33 29	11 17
32.	38 33	7 11
33.	42 38	3 9
34.	48 43	9 13
35.	38 32	27 38
36.	43 32	14 19
37.	32 28	19 30
38.	25 34	13 19
39.	34 30	5 10
40.	29 24	10 14

41.	24 13	18 9
42.	30 24	9 13
43.	28 23	22 27
44.	33 28	27 32
45.	36 31	32 41
46.	46 37	11 16
47.	31 27	17 21
48.	27 22	21 26
49.	49 43	16 21
50.	23 18	

Les Noirs abandonnent.

L'issue de la partie ne pouvait faire de doute depuis le 24^e coup.



PARTIE N° 11

Blancs : Gros

Noirs : Bizot

1.	31 27	17 21
2.	36 31	21 26
3.	41 36	18 23
4.	33 28	20 24
5.	38 33	15 20
6.	34 29	23 34
7.	39 30	11 17
8.	42 38	17 21
9.	44 39	20 25
10.	50 44	25 34
11.	40 20	14 25
12.	47 42	19 24
13.	44 40	10 15
14.	40 34	5 10
15.	49 44	15 20
16.	28 22	10 15 ? ?
17.	22 18	12 23
18.	34 30	25 34
19.	39 28	13 19
20.	46 41	19 24
21.	44 40	8 13
22.	28 22	7 12
23.	43 39	12 18
24.	39 34	2 8
25.	33 28	20 25
26.	38 33	6 11



27.	49 43	4 10
28.	43 38	10 14
29.	33 29	24 33
30.	38 29	1 6
31.	42 38	14 19
32.	29 23	18 29
33.	34 14	9 20
34.	40 34	13 19
35.	38 33	20 24
36.	22 18	8 12
37.	18 7	11 2
38.	28 22	6 11 ?

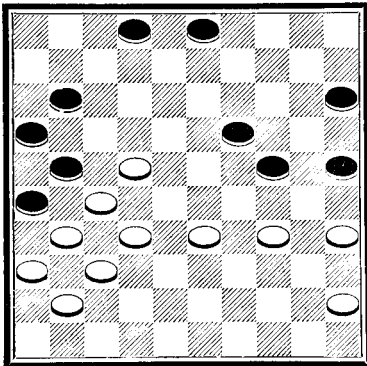
61.	35 30	17 22
62.	30 25	22 27
63.	29 24	

Remise



PARTIE N° 12

Blancs : **Cros** Noirs : **Springer**



1.	32 28	18 23
2.	38 32	12 18
3.	42 38	7 12
4.	47 42	1 7
5.	31 27 ?	17 21
6.	37 31	21 26
7.	41 37	23 29 !
8.	34 23	18 29
9.	33 24	20 29
10.	40 34	29 40
11.	45 34	19 24
12.	39 33	14 20
13.	44 39	10 14
14.	27 22	12 17
15.	31 27	7 12
16.	50 45	13 19
17.	36 31 !	9 13
18.	46 41 !	12 18
19.	41 36 !	8 12
20.	34 29	4 9
21.	49 44	5 10
22.	44 40	20 25
23.	29 20	15 24
24.	39 34	10 15
25.	34 29	14 20
23.	43 39	9 14
27.	40 34	24 30
28.	35 24	19 30
29.	45 40	30 35 !
30.	48 43	35 44
31.	39 50	14 19 !
32.	43 39	19 24 !
33.	50 45	24 30 !

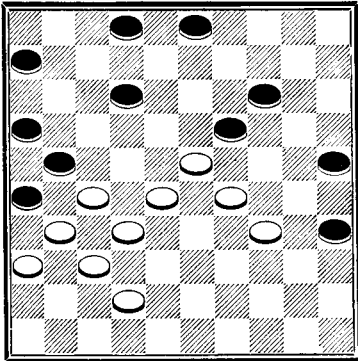
39.	33 28 ? (22-17 !)	2 7
40.	22 18	7 12
41.	18 7	11 2
42.	28 22	2 7
43.	22 18	15 20
44.	27 22	21 27
45.	32 21	26 28
46.	31 27	19 23
47.	18 29	24 33
48.	37 31	20 24
49.	41 37	3 8
50.	45 40	8 12
51.	34 29	16 21
52.	27 16	33 38
53.	29 20	25 14
54.	31 27	38 43
55.	36 31	43 48 ?
56.	27 22	28 17
57.	31 26	48 31
58.	26 37	17 22
59.	40 34	22 28
60.	34 29	12 17

Les Blancs ne peuvent plus éviter la perte du pion.

34.	29 23 ! m	18 40
-----	-----------	-------



35.	45 34	13 19
36.	34 29	30 35
37.	39 34	20 24
38.	29 20	25 14
39.	33 29	15 20
40.	29 23	17 21
41.	22 18	2 8
42.	18 7	11 2
43.	38 33	20 25
44.	33 29	8 12



45.	42 38 !	14 20
46.	23 14	20 9
47.	29 24 !	2 8
48.	24 19 !	6 11
49.	38 33	12 18

50.	28 22	18 23
51.	19 28	25 30
52.	34 25	35 40
53.	28 23 !	9 14 ?
54.	23 19 !	14 23
55.	33 28	40 44
56.	28 19	44 50
57.	19 14	50 17
58.	14 10	8 13
59.	25 20 !	3 9
60.	10 5	13 18
61.	5 14	9 13
62.	14 3	17 50
63.	20 15	13 19
64.	15 10	19 23
65.	3 25	50 44
66.	25 34	23 28
67.	32 12	21 41
68.	36 47	26 37
69.	10 5	

Remise.

Après un de ces débuts foudroyants dont Springer est un spécialiste et la perte du pion qui en résulta, M. Cros, loin de se décourager, opposa une magnifique résistance et gêna constamment son adversaire par une série de coups justes. Il parvint à passer 2 dames et s'assura très habilement la remise.

Cette partie est certainement l'une des meilleures jouées par lui dans le tournoi.

NOUVELLES

Un défi du champion hollandais J. de Haas au D^r Molimard. — Ce défi, lancé sous forme de lettre ouverte, au nom du maître hollandais, par M. Bernard Kats, de Bruxelles, a pour objet la conclusion d'un match en 8 parties à jouer à Bruxelles. Nous en donnerons les conditions, ainsi que la réponse du D^r Molimard, dans le prochain numéro.

Un joueur américain triomphe à Lille. — M. Arduin signale, dans le *Progrès du Nord*, les succès obtenus par M. Jacques, amateur américain faisant un séjour en France, contre les meilleurs joueurs du Damier du Nord et des environs, MM. Arduin, Delporte, Selosse, Roland Renard. Nous publierons le mois prochain une partie gagnée sur un coup des plus brillants par M. Jacques à M. Delporte.

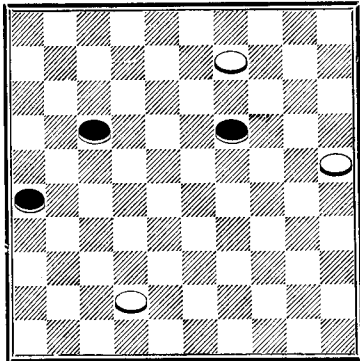
Springer défie Vos. — Springer vient de lancer un défi à J. H. Vos pour le titre officiel de champion de Hollande (20 coups à l'heure).

Les Canadiens préparent une rencontre Europe-Amérique. — La Ligue Canadienne envisage sérieusement la reprise du projet qui devait être mis à exécution le 6 septembre 1914 et qui consistait dans une rencontre de deux maîtres canadiens (ou américains) et deux maîtres français (ou européens). Springer a accepté de participer à cette rencontre.

<http://damierlyonnais.free.fr>

Critiques et Observations sur les solutions de divers problèmes de la Revue

○ N° 223 (Marius Fabre). — M. G. A. Cremer, de Veendam (Hollande), nous a signalé que ce problème (dont la position est la suivante : Noirs : 11 à 14, 17, 19, 24, 26. Blancs : 23, 25, 27, 28, 39, 42, 43, 50) ne donne que la nulle. Cette nulle, qui semble à première vue impossible, est, d'ailleurs, extrêmement intéressante.



Après 43-38 (13-18) 27-21, 39-34, 50-44, 21-16 et 16-9, les Noirs annulent en effet par

9-4 4-18 (A) 18-34 (B) 34-43 25-20
19-23 23-29 29-33 26-31 ! 17-22 31-36

42-37 43-16
22-28 ! (C) 36-41 et 33-39 R.

(A) Si 4-15 15-33 25-20 42-38 20-14
29-34 17-21 21-27 26-31 31-37

14-10 38-27 33-44
27-32 ! 34-39 ! 37-42 R.

(B) Si 18-1 remise par (17-22) suivi, sur 1-6, de 33-38 !, 22-28 ! et 26-31.

(C) Menaçant de (28-32 et 36-41) et meilleur que 33-39 ? qui perdrait par 43-30 ! (22-27), 20-15 (27-32), 37-28 (36-41), 30-19 ! g.

Nos compliments à M. Cremer pour cette belle trouvaille.

○ N° 241 (S. Bizot). — Noirs : 1 pion à 43. Blancs : 3 dames à 11, 12 et 40.

En outre de la solution débutant par 40-29, cette fin de partie présente une 2^e solution qui nous a été signalée par MM. J. Bergier, Roland Renard et L. de Milleret. La voici :

12-26 40-29 11-16 26-8 et 29-7 ou 16-43 et 29-42 g.
43-48 (A) 48-30 (B) 30-19 ou 39

(A) Sur 43-49, gain classique par la souris : 40-7.

(B) Gain : 1^o sur 48-43, par 11-16 ; 2^o sur 48-25, par 26-48.

Cette seconde solution n'est autre que celle de la fin identique de Bourquin et le mérite de Bizot consiste à avoir découvert une nouvelle marche dans l'une des variantes.

● N° 242 (Gabriel Dentrux). — Noirs : 16, 38. Blancs : 14, 26 et dame 36.

Une erreur, qui nous a été signalée par MM. P. Lanzun, Bergier et le capitaine Arnaud s'est glissée dans notre solution de cette fin de partie.

Sur 36-27, 26-21 et 14-10 ? Les Noirs annuleraient par 38-42, 42-47 et 47-41 ! La solution doit être rétablie comme suit :

36-27 26-21 14-9 ! 9-3 3-17 ! le seul 17-22 (B) 22-28 28-10 g.
38-42 42-47 47-20 ! 20-15 15-47 (A) 47-42 ! 42-47

(A) Gain sur 15-4, par 17-22, 4 et 15.

(B) Dans la solution de la fin identique de Bourquin, parue sous le n° 610 dans le numéro de février 1899 (et non 1895) de la revue Leclercq, 17-28, avait été seul indiqué, 17-22 étant écarté comme donnant « la remise ou une solution bien plus longue ». En réalité, 17-22 gagne plus rapidement sur 47-15, 29 ou 41 et dans le même nombre de temps sur 47-42. Sur 17-28, la meilleure défense des Noirs n'aboutit, en effet, au gain, qu'en 7 temps par (47-36), 28-22 (36-47), 22-9 (47-15), 9-4 (15-47), 4-15 (47-36), 15-4 et 27.

M. Roland Renard avait bien indiqué la solution principale exacte, mais faisait jouer 3-9? au lieu de 3-17! au 5^e temps.

● N° 252 (A. Selosse). — Noirs : pion 17, dame 21. Blancs : 3 dames à 35, 40 et 49.

Certains lecteurs ont cru à l'impossibilité du gain dans la seconde marche de MM. Vivès et Roland Renard, indiquée aux solutions des problèmes du n° 27 (et non 26) publiées page 414, si les Noirs jouent au 6^e coup 28-32 au lieu de 28-33. Cette marche est cependant gagnante, ainsi que nous allons le démontrer :

40-49 48-34 34-45 25-34 49-35 34-1 45-50 35-24 24-38 1-34
 21-16 16-11 11-6 17-22 22-28 28-32 32-38 38-43 43-32 6-11
 50-1 34-23 23-37 et 6-23 g.
 32-37 37-42

○○ N° 254 (O. Cham). — Ce problème comporte la 2^e solution suivante qui nous a été signalée par MM. Janel, Maxime Fayet et G. Hubert : 34-30, 33-28 (22-33 f), 36-31, 42-37, 47-42, 42-38 et 48-10.

Solutions des problèmes du n° 28

N° 261 (L. de Milleret). Noirs : 1 dame à 7, 1 pion à 12. Blancs : 3 dames à 39, 48 et 50.

39-44! 48-39! 44-49 39-6 (×) 50-28 28-23 et 6-39 g.
 7-1 (A) 12-18 (B) 18-23 (C) 23-29 (D) 29-34 (E)

44-35 48-43 43-39 35-49 comme variante principale.

(A) 1° Si 7-2 2-7 (a) 7-1 (b) 12-18 (c)

- (a) Gain 1^o sur 12-17, par 39-6 suivi, sur 2-7 forcé, de 48-39 enfermé connu ;
 2^o sur 12-18, par 48-43 suivi, sur 18-23, de 43-16
- (b) Gain sur 7-2, par 43-16 ou par 50-17 et 43-16.
- (c) Gain 1^o sur 1-7 par 35-2 suivi, sur 7-1 f. de 2-8 et 50-45.
 2^o sur 12-17, par 39-6, 35-40 et 61 enfermé.

44-35 48-43 43-16 g.

2° Si 7-16 16-2 (a) 12-18 (b)

- (a) Gain sur 16-7 comme dans A 1^o et sur 12-17 et 16-2 ou 7 enfermé connu.
- (b) sur 12-7 et 2-7 enfermé connu.

48-43 43-49 44-6 variante principale.

3° Si 12-18 7-1 (a) 18-23

- (a) Gain sur 7-2 par 44-35 déjà vu.

(B) Gain sur 12-17 par 39-6, 44-40 et 6-1 enfermé ; gain sur 1-7 par 34-49 retombant dans les variantes précédentes.

(C) Gain sur 18-22 par 39-6 déjà vu.

(D) Gain sur 23-28 par 50-22! 49-40 et 6-1.

(E) Gain sur 29-33 par 28-39 ou 50 enfermé sur le tric-trac.

(×) On gagnerait aussi par 39-44 (23-29), 44-6 (29-34), 50-45.

Belle fin de partie sur deux thèmes connus.

N° 262 (Féraud). Noirs : 12, 16. Blancs : 26, 27, 45.

45-40! (A) 40-35!! 27-16 16-11 11-7 7-1 1-23! 23-28! g.
 12-17! 16-21 17-22 22-28 28-32 32-38 38-43

<http://damierlyonnais.free.fr>

(A) Les Noirs annuleraient sur 26-21 ou 27-22.

Très jolie composition sur un thème également connu.

N° 263 (Rostan). 23-19 (13-24), 37-31, 47-41, 34-30, 30-10 et 25-1.

Excellent comme coup en jouant.

N° 264 (Bélard). 30-24 (20-29), 27-22, 32-21, 21-17, 42-37, 38-7, 36-31, 48-42, 44-2.

Coup brillant.

N° 265 (Guiraud) 25-20, 38-33, 40-29 (23-34), 28-22 (17-28), 32-31 (21-32), 37-28 et 35-44.

Ce coup intéressant n'aboutit malheureusement qu'à l'égalité, les Noirs continuant par 18-22 (A), 12-21, 13-18, 11-22 et 9-18.

(A) Et non 16-21 ? et 11-33 joué par M. Cavaillon.

N° 266 (Ricou). Nous avons publié telle qu'elle nous a été envoyée la position de ce coup dans lequel les blancs, au lieu de tenter la faute, pouvaient s'assurer le gain de la partie par le coup de dame immédiat de 34-30, 40-20, 33-29, 27-22 et 32-5.

Les coups joués furent les suivants : 43-39 tentant la faute (25-30 ?), 34-25 (24-29), 33-24 (22-44). Les blancs exécutent alors le coup suivant qui leur procure le gain du pion ou le passage à dame : 48-43 ! (A), 35-24, 25-20, 24-19, 27-21 et 31-15 suivi, sur les coups joués de (3-9), 15-10 (9-14), 10-30 (35-24), gain de pion pour les blancs.

(A) Féraud n'avait envisagé que la réponse suivante : 49-43, 40-49 (18-23), 23-28, 17-21 et 12-41 sur laquelle les blancs auraient continué par 23-18, 24-19, 42-37 et 33-29 égalité.

N° 267 (Clément). 30-24, 28-22, 29-24, 37-32, 49-43, 40-35, 35-13 ! 45-1 g. Bonne composition peu chargée en pièces.

N° 268 (Ortigé). 36-31, 39-34 !!, 21-16, 32-27, 16-7, 35-2. Excellent problème dont le 2° coup a mis en échec plusieurs solutionnistes.

N° 269 (Paul Charles). 26-21, 38-33, 31-26, 30-24, 40-34, 35-24, 21-17, 26-10, 25-1 g. Composition de premier ordre.

N° 270 (Van Dam). 11-16, 27-22 (18-27 f), 37-31, 21-23, 35-4, 4-10, 10-16. Bon problème avec variante.

★ ★

Solutions justes des problèmes du n° 27 : Toutes : MM. Ch. Rondeaux, à Paris ; Roland Renard, à Roubaix, et l'R-1-T, à Valence.

Moins une : (le numéro 259) M. le capitaine Arnaud, au Mont-Valérien ; (le n° 252) M. Pierre Grée, à Plessé (Loire-Inférieure).

Moins deux : (les n° 251 et 252) M. Gabriel Dentreux, à Lyon ; (les n° 258 et 259) J. Clément, à Monaco.

Moins trois : (les n° 251, 252, 258) : MM. J. Ramat, à Erôme (Drôme) ; Guillemain, à Thiers ; Lenglard, à Fives-Lille.

Moins quatre : (les n° 251, 252, 258 et 259) MM. C. Gourmaud, à Ancenis ; A. Guiraud, à Saint-Geniès-de-Malgoirès (Gard) ; M. Garcin, à Nice ; (les n° 257 à 260) M. Janel, à Nice.

Moins six : (les n° 251, 252 et 256 à 259) : M. G. Hubert, à Néré (Charente-Inférieure). M. Vivès, de Marseille, a en outre envoyé, avec ses félicitations, la solution du n° 252, de M. Selosse. Des félicitations ont également été adressées au n° 251 (H. Dentreux), par M. Roland Renard ; au n° 258 (J. Bergier), par MM. Ch. Rondeaux et Gabriel Dentreux.

Nous avons omis de mentionner dans notre dernier numéro que les solutions justes des problèmes du n° 26 nous avaient été adressées par MM. Roland Renard, à Roubaix (moins le n° 212), et F. Renard, à Rouen (moins le n° 246). Des félicitations ont été adressées par M. Roland Renard aux problèmes n° 243 (Saint-Paul), 244 (Puthod) et 250 (A. Mantel).

Pour les Débutants

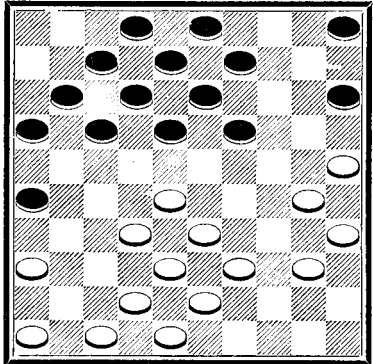
Solutions des coups du mois de Février. — N° 6 : M. Gourmaud s'est assuré le gain par 27-21 !, 39-33, 34-3, 17-11 et 3-2 ou 8.

N° 7 : La seconde marche de gain est la suivante : 35-30 et 19-28 (Noirs 25-30) 28-6 ! (30-34 A) 44-40 (45-50) 40-29, (A) Sur (30-35 et 35-40) les Blancs gagnent par 44-39 ! et 6-33 !

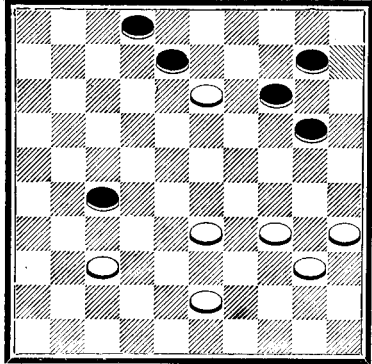
N° 8 : M. Bass gagna par 44-39, 37-32, 10-4 et 4-17.

Explication des signes : ! bien joué (coup juste) ; ? mal joué (coup faible) ; f = forcé ; m = meilleur.

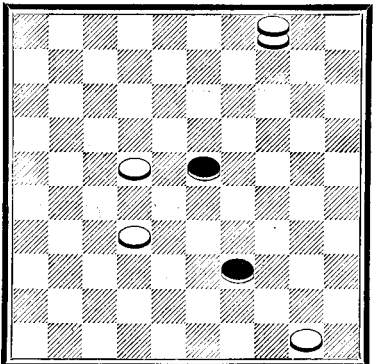
N° 9. — Coup de dame pratique fait en jouant par M. H. **POUGNAULT**, Président du Damier Parisien, à M. **QUILLET**.



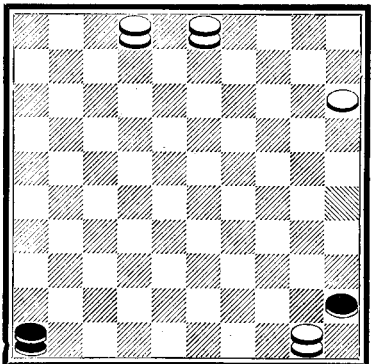
N° 10. — Coup fait en jouant par M. Henri **CHILAND**, à M. **R. PERRODIN**.



N° 11. — Coup de fin de partie, fait en jouant par M. **DUMONT fils** à M. **CROS**, au D. P.



N° 12. — Fin de partie faite en jouant par M. **HAUDRICOURT**, du Damier Notre-Dame, à M. **POLLET**.



Les blancs jouent et gagnent dans ces 4 problèmes

Deux abonnements de 6 mois offerts par M. H. **POUGNAULT**, seront tirés au sort entre les lecteurs de la Revue qui nous auront envoyé les solutions justes de ces quatre problèmes pour être attribués à un débutant (ou une débutante) dont ils voudront bien nous donner l'adresse en envoyant les solutions.

Aux Abonnés : Arrivent à expiration avec le présent n° les abonnements des lecteurs dont les noms suivent et à qui nous serions très obligé de vouloir bien les renouveler le plus tôt possible :

MM. **COSTILLE, DREVEY, FÉRAUD, LEGUET, LONGEIRET, LOUYRETTE, MEIJER et SCHAAFSMA, MENÉY, ROBERT (Paris), SAGE, SENAC (Toulouse), TORREILLES.**

<http://damierlyonnais.free.fr>

LE DAMIER

Collections et années séparées de la Revue Le Damier

(1911-1920)

En vente chez M. Louis DAMBRUN, 36, rue du Château-d'Eau Paris (X^e)

aux prix suivants (frais d'envoi compris) :

Collections complètes (1911-1920) N ^{os} 1 à 59.....	62 50
2 ^e , 3 ^e , 4 ^e et 5 ^e années (1912-1920) N ^{os} 13 à 59....	42 05
3 ^e , 4 ^e et 5 ^e années (1913-1920) N ^{os} 25 à 59.....	15 90
4 ^e et 5 ^e années (1914 et 1919-20) N ^{os} 37 à 59.....	8 90
4 ^e année (1914) N ^{os} 37 à 43.....	2 90

Revue et Publications périodiques

« Het Damspel » Revue mensuelle du Jeu de Dames ;

Administrateur : J. W. Van Dartelen, Roosveldstraat, 70, Haarlem (Hollande)

Chroniques hebdomadaires

FRANCE. —

- Le **Petit Journal** (Dimanche) — *Rédacteur* : Hector Pascal.
Le **Petit Journal Illustré** (Dimanche) — *Rédacteur* : C. Chaplot.
L'**Echo de Paris** (Dimanche) — *Rédacteur* : Pic de Brasero.
Le **Radical** (Dimanche) — *Rédacteur* G. Beudin.
Le **Progrès du Nord** (Jeudi) — *Rédacteur* : M. Ardouin.
Hâvre-Eclair (Dimanche du) — *Rédacteur* : M. Lucien Clair.
Le **Bavard**, de Marseille (Samedi) — *Rédacteur* : Fernand Bouillon.
Le **Radical**, de Marseille (Lundi) — *Rédacteur* : Romain.
Le **Soleil de Marseille** (Jeudi) — *Rédacteur* : X.
Journal de Rouen (Jeudi) — *Rédacteur* : E. Lieubray.
Le **Sud-Est** (Dimanche) — *Rédacteur* : Marcel Bonnard.
Le **Dimanche du Journal de Roubaix** — *Rédacteur* : Louis Brunin.
Les **Nouvelles** du Sud-Ouest. (Dimanche) — *Réd.* : A. Cartier.
Le **Forum**, l'**Homme de Bronze**, d'Arles — *Réd.* J. Bergier.

HOLLANDE. —

- De **Telegraaf** — *Rédacteur* : J. de Haas.
Haagsche Courant. — *Rédacteur* : R. H. Hinderks.
Het Vaderland — *Rédacteur* : P. Kleute Jr.
De Avondpost — — W. Hoekstra.
Valkenbosch Koerier — *Rédacteur* : P. Jurgens.
Het Volk. — *Rédacteur* : Cardozo.
De Nieuwe Courant, Panorama, de Wereld in Beeld — *Rédacteur* : G.-J.-A. Van Dam.
Bergopwaarts — *Rédacteur* : Chr Schröder.
Nieuwsblad van het Noorden — *Rédacteur* : Nico de Vries.

CANADA, —

- La **Presse**, de Montréal — *Rédacteurs* : O. Trempe et C. E. Saint-Maurice.
Le **Devoir**, le **Nationaliste**, de Montréal — *Rédacteur* : J. O. Roby.

Diagrammes pour la notation des Coups et Problèmes - En feuilles de 6 diagrammes

Les 100 diagrammes (voir liste) 1 fr. 50

S'ADRESSER AU BUREAU DE LA REVUE

ENDROITS OU L'ON JOUE

- Paris.** — Damier Parisien, *Café du Centre*, 121, boul. Sébastopol.
Damier Notre-Dame, *Café Gorce*, 1, r. d'Arcole (merc., sam. et dim.)
- St-Ouen.** *Café Fourdrin*, 121, avenue des Batignolles.
- Lyon.** — Damier Lyonnais, *Grande Taverne Rameau*, 31, rue de la Martinière, jeudis, samedis et dimanches.
Café Arnoux, 17, rue Palais-Gri let.
Café des Temoins (A. Passous), 2, rue Palais de-Justice.
Au Damier Croix-Roussien, 3, place Belfort.
- Marseille.** - Damier Phocéen, *Brasserie lyonnaise*, 28, c. Belzunce.
Damier Marseillais, *Café de l'Horloge*, 44, place Castellane.
Bar Bontoux, 141, boulevard National, (Ricou propriétaire).
- Bordeaux.** - Damier Bordelais, *Café Français*, pl. Pey-Berland.
- Lille.** — Damier du Nord, *Café Gossein*, 9, place Rihour.
- Roubaix.** — *Café du Comte de Flandre*, 6, rue St-Georges.
- Tourcoing.** — Damier de Roubaix-Tourcoing, *Café de la Porte de Roubaix*, 2, rue de Roubaix. - *Au Chalet*, 93, rue de Mouvaux.
Foyer des Amicales, 57, Rue du Haze.
- Quaroubie** (Nord). — Damier Quaroubain, *Café Verague*.
- Rouen.** — Damier Rouennais, *Brasserie de l'Epoque*, 11, rue Guillaume-le Conquerant, jeudis, dimanches et jours feries.
- Le Havre.** Damier Havrais, *Café Thiers* 37, rue Thiers.
- Louviers.** — Damier Lovérien, 25, rue Pampoule.
- Ancenis.** — Hôtel des Voyageurs.
- Amiens** — Damier Picard, *Café Liquette*, rue Delambre.
- Château-Thierry.** - *Café du Centre*, 67, grande-rue.
- Dôle.** — *Café National*, rue des Arènes
- Le Creusot.** — Cercle « Les Amis du Creusot » rue Clémenceau.
- Neuville-sur-Ain.** — *Café Martin*.
- Oyonnax.** — *Café de France* (C. Genand, propriétaire).
- Grenoble.** — *Café Chabert*, Hôtel de la Cité.
- Vienne** (Is.). - Damier Viennois, *Café Magnard*, 19, r. des Orfèvres.
- Rive-de-Gier** (Loire). *Café Weber*, r. Jean-Jaurès, *Café Joly*, gr. rue Peloin.
- Mauguio** (Hérault). — Damier Melgorien, *Café de France*.
- Issoire.** - *Café des Tilleuls* — *Café Ladevie*.
- Romans.** — *Café Fayet*, place Jean-Jaurès.
- Larnage** (Drôme). — *Café Battin*.
- Arles** — *Café de Marseille* - *Café Riche*.
- Béziers.** — *Café de la Paix*, 5, allées Paul Riquet.
- Alais.** - *Grand Café Cambrinus*, place de la République.
Café Soustelle, place de l'Abbaye.
- Nice.** — *Cecil Hôtel* (Salle des Billards).
Damier Niçois, *Café de l'Univers*, 34, boul. Mac-Mahon.
- Perpignan.** — *Café du Palmarium*.
- Alger.** — *Grand Café Bar Glacier*.
- Bruxelles.** — *Café des Acacias*. Avenue Fonsny, *Café Greenwich*.
- Lausanne** (Suisse). — C. D. L., *Café Lumen*, Grand Pont.