

LE JEU DE DAMES

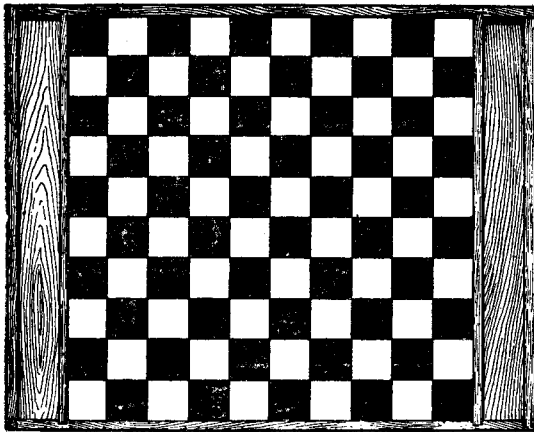
Revue Mensuelle

Rédacteur en chef : **Marcel BONNARD**

Pour la France et les Colonies : UN AN, 12 francs

Pour l'Étranger : UN AN, 14 francs

NOIRS



BLANCS

Adresser toute la Correspondance et les Abonnements à

M. Marcel BONNARD, 62, rue Pierre-Corneille, Lyon.

Compte courant de Chèques postaux N° 6976 - Lyon

VIENT DE PARAITRE

Le Recueil des 10 parties
du Match FABRE-D^r MOLIMARD
pour le Championnat de France

suivi de la

5^e partie *sans voir* jouée par Benedictus SPRINGER

(annotée par M. BONNARD)

L'étude attentive des parties contenues dans cette brochure permettra à tous les amateurs fervents de pénétrer les secrets de la nouvelle tactique du jeu de position moderne inaugurée par Marius FABRE, dans ce match et qui l'a rendu invincible ♣ ♣ ♣ ♣ ♣

« Ce système, dit le champion hollandais J. DE HAAS, « est caractérisé par une liberté de mouvement absolue. Il consiste à simplifier le jeu tout en conservant « une bonne position et rend invincible en match « celui qui peut le pratiquer avec autant de virtuosité « que Marius FABRE » ♣ ♣ ♣ ♣ ♣ ♣ ♣ ♣ ♣

Toutes les parties du match méritent d'être suivies avec la plus grande attention et sont de la plus haute valeur instructive ♣ ♣ ♣ ♣ ♣ ♣ ♣ ♣ ♣

Les étudier lentement, c'est assister au match ! ♣

Quant à la partie *sans voir* de SPRINGER, c'est la plus forte qu'ait jouée le maître hollandais, inégalable dans ce domaine. La puissance de son jeu de position dans le milieu de partie s'y révèle phénoménale ♣

La brochure contient en outre le texte intégral du règlement du match, le tableau synoptique et deux photographies ♣ ♣ ♣ ♣ ♣ ♣ ♣ ♣ ♣

PRIX de la Brochure : 3 fr. 50
- - - - - Franco

Réductions de 15 à 40 % au profit des Sociétés fédérées
par quantités de 6, 12 et 20 exemplaires.

Adresser les demandes au BUREAU de la REVUE

<http://camerlyonmaist.free.fr>

LE JEU DE DAMES

Revue Mensuelle

Rédacteur en Chef : **Marcel BONNARD**

62, Rue Pierre-Corneille — LYON

Compte-courant de Chèques Postaux : N° 6976 - Lyon

ABONNEMENTS { France.. 12 fr. par an — 6 fr. par semestre — 3 fr. par trimestre
 { Etranger 14 fr. par an — 7 fr. par semestre — 3 fr. 50 par trimestre

LE NUMÉRO : UN FRANC (Etranger 1 fr. 25)

Sauf indication contraire, les abonnements partent du 1^{er} janvier de chaque année.

PARIS bat HAARLEM

par 13 à 7

La rencontre franco-hollandaise, annoncée dans notre dernier numéro, a eu lieu le 21 août au Damier Notre-Dame et a obtenu un très grand succès. Elle fut organisée de main de maître par le sympathique président de cette jeune société, M. Coulbeaux, dont la tâche était rendue plus ardue du fait de l'indisponibilité du dévoué secrétaire du D. N.-D. Mais si M. Coulbeaux a droit à tous les éloges, il faut cependant reconnaître que les dirigeants du Damier Parisien, MM. A. Dumont, Risse, Coladan et Salle ont grandement contribué à ce retentissant succès, en y prêtant leur concours sans réserve.

La grande presse ne marchandait pas le sien, et voici le compte-rendu que publia, de la rencontre, le « Matin » du 22 août :

Bataille de « dames ». — Dix joueurs parisiens rencontrent en un match pacifique dix de leurs collègues de Haarlem (Hollande). — Rue d'Arcole, dans la salle tranquille d'un petit café, d'où les verdure du quai de Gesvres apparaissent comme l'ornement ombreux d'une « promenade » provinciale, dix joueurs sélectionnés des cercles du Damier Notre-Dame et Damier Parisien, parmi lesquels MM. Fabre, champion de France, rencontraient hier dix de leurs collègues du Haarlemsche Damclub venus spécialement de Hollande, pour disputer ce pacifique tournoi.

Le jeu de « dames » n'est pas bruyant. Penchés sur leur damier, les coudes sur la table, la tête lourde de combinaisons, calée entre leurs mains, le front plissé de rides, tels des généraux étudiant leur plan de bataille, les adversaires restèrent de longues heures entre des bocks et des cafés-crèmes, à diriger la marche calculée de leurs pions, parmi la fumée capricieuse des pipes. Autour d'eux, des spectateurs suivaient attentivement leur jeu et respectaient leur silence jusqu'à commander par signes leurs consommations au garçon.

Ce fut, paraît-il, une belle journée pour le noble jeu de dames, personnifié, sur l'un des murs de la salle, par un chevalier moyenâgeux bardé de fer, lance au poing, à l'écu « échiqueté de gueule et d'azur ».

<http://damierlyonnais.free.fr>

FÉDÉRATION DAMISTE FRANÇAISE

M. H. Pognault est élu Président

M. E. Lieubray, Vice-Président

MM. Sonier et Bonnard, Secrétaire général et Trésorier

Malgré la proportion insolite d'abstentions, le scrutin ouvert en vue du renouvellement du Comité directeur a donné un résultat définitif en ce qui concerne quatre des cinq postes à pourvoir.

Nous avons omis, tout-à-fait involontairement, d'indiquer dans notre dernier numéro :

1° La dissolution, en tant que société fédérée, du Damier de la Maison-Blanche, bien que les joueurs de ce groupement, affiliés pour la plupart au D. P. et au D. N.-D., continuent à se réunir à son ancien siège;

2° La candidature de M. Gaston Beudin, posée par le Damier Phocéen, à la seconde vice-présidence.

Voici les résultats du scrutin :

Inscrits : 16 (chiffre ramené de 17 à 16 par suite de la disparition du D. M. B.). Nombre de votants : 11. Majorité absolue : 9.

Ont obtenu : Pour la Présidence : MM. Pognault, 9 voix; Coulbeaux, 1 voix; Lieubray, 1 voix. — Pour la 1^{re} vice-présidence : MM. Lieubray, 10 voix; Coulbeaux, 1 voix. — Pour la 2^e vice-présidence : MM. G. Beudin, 4 voix; Coulbeaux, 4 voix; Delacroix, 3 voix. — Pour le secrétariat général : MM. Sonier, 10 voix; Pétrissart, 1 voix. — Pour la trésorerie : MM. Bonnard, 10 voix; Coladan, 1 voix.

En conséquence, MM. Pognault, Lieubray, Sonier et Bonnard sont proclamés élus. Il y a ballottage pour la 2^e vice-présidence. Mais le nouveau Comité entrera néanmoins en fonctions le 1^{er} septembre, le nombre des membres élus étant suffisant pour pouvoir délibérer utilement.

Un deuxième tour de scrutin est ouvert pour la 2^e vice-présidence, en même temps que sur la question d'organisation du Tournoi du Championnat du monde à Paris, en 1924, avec participation de la Fédération, aux frais de cette organisation, selon une quotité à fixer définitivement par le Comité exécutif, mais dans la limite d'un prélèvement maximum de 1.000 francs sur la caisse fédérale, le surplus étant fourni éventuellement par les clubs et par une souscription ouverte à cet effet dans la revue.

Les membres du Conseil fédéral auront donc à faire parvenir **le plus tôt possible, et en tous cas le 10 septembre, au plus tard**, au Secrétaire général de la Fédération, **M. Sonier, 3, rue de Lyon, à Paris (12^e)**, leur double vote accompagné de toutes propositions ou suggestions qu'ils croiraient utile de soumettre au Comité directeur de la Fédération à cette occasion.

Nous prions instamment tous les membres du Conseil fédéral de vouloir bien participer à ce vote et de faire connaître leur avis dans le plus bref délai, étant donnée la date rapprochée à laquelle la fixation du Tournoi projeté a été proposée.

Championnat du Monde

Bien que la Fédération hollandaise n'ait pas encore fait connaître sa réponse définitive aux conditions qui lui ont été proposées pour l'organisation du Tournoi Olympique de maîtres qui doit avoir lieu à Paris en vue du Championnat du monde, la date proposée reste celle du 13 septembre, sauf renvoi à une date ultérieure, au cas où les deux Fédérations n'auraient pu se mettre d'accord avant cette date, et sous réserve de ratification, par le Conseil fédéral, des conditions de participation de la Fédération française.

<http://damierlyonnais.free.fr>

Solutions des Problèmes des N^{os} 41-42 et 43

N° 399 (R. Dubois à Defoy). — 27-22, 32-21, 46-37, 37-31, 34-29, 47-42, 42-2 g.

N° 400 (Partie Defoy-J. de Haas). — Le meilleur jeu pour annuler était le suivant :

40-35! 28-17 32-28 (1) 26-28 31-27! 34-29 Remise
17-22 (A) 11-22 23-21 18-23 m 23-21

(1) Ou 33-29, 32-28 et 26-39 Remise.

(A) Remise immédiate : 1° sur (2-7) par 26-21 ! (a) 32-41 et 34-29; 2° sur (2-8) par 33-29, 34-29, 32-28, 27-21, 31-2 (19-23) 2-16.

(a) Le plus simple. 34-30 conduirait également à la nulle mais plus difficilement.

N° 401 (E. Lieubray). — Noirs : dame 9, pion 25. Blancs : dames 28, 32 et 33.

28-5 32-14 (1) 33-47 5-10 10-4 14-28 (D) 47-36 28-39 ou 36-13 g.
9-31 (A) 31-36 (B) 25-30 (C) 30-34 m 34-39 36-41 (E) 39-43

(1) On gagne aussi par 32-21 suivi, sur (31-9 meill.) de 33-47 (solution Clément).

(A) Gain rapide sur 9-4 ou 36-38 ! retombant, grâce au pion 25, qui empêche la dame noire de rester en l'air, dans un piège de 3 dames contre 1 (la souricière).

32-37 33-47! 37-41 41-36 47-38 g.
Sur 9-3 3-9 (a) 9-36 (b) 36-4 (c) 25-30

(a) Gain : 1° sur (25-30) par 37-26 suivi, sur (3-9) de 33-20 et 26-3; 2° sur (3-26) par 37-14 (25-30 m) 14-3 (26-48 f) 3-26.

(b) Gain sur (9-4) par 37-41 suivi, sur (4-36) de 41-10 enfermant la dame noire dans le quadrilatère (4° zone).

(c) Gain sur (25-30) par 5-10 et 10-4.

(B) 1° Sur (31-26) 14-3 (26-48) 33-39 et 3-20 g.

2° Sur (31-4) 14-41 (4-9) 41-47 (9-36) 33-38 (25-30) 5-10 et 10-4 g.

(C) On gagnerait sur (36-4) soit par 47-36, le plus rapide, soit par 14-3 (4-36) 3-17 (25-30 f) 5-10 (36-9 f pour prévenir 10-4) 47-20 et 17-3.

(D) 14-23 gagne également, sur (36-41) comme dans la variante principale ou sur (36-31) par 4-36 suivi de 23-40 ou 47-38 ou même 36-41.

(E) Gain sur (36-31) par 4-36 et 28-39 ou 47-38 ou 36-41.

N° 402 (A. Selosse). — Noirs : 1, 9, 32. Blancs : 19, 33, dame 6.

33-28 6-22 22-4 4-15 15-42 42-26 26-3 3-9 9-4
32-14 1-7 (A) 7-12 (B) 12-17 (C) 17-21 (D) 21-27 14-19 27-32

suivi, sur (19-23) de 4-15 fin connue ou, sur tout autre coup, de 4-10 g.

(A) 1° Sur (14-19 et 19-23) gain par 22-4 et 4-22 (23-29) 22-39 (1-6 ou 7), 39-28 ou 6 g.

2° Sur (14-19 et 19-24) gain par 22-4 et 4-18 (24-30 m) 18-23 (30-35 a) 23-28 (1-6) 18-7 g.

(a) sur 1-6) 23-28 et 28-44.

3° Sur tout autre coup gain facile ou variante principale.

(B) Gain : 1° Sur (7-11) par 4-22, 28, 33, 39, 43 et 48 (coups des Noirs forcés);

2° Sur (14-19) par 4-18, 22 et 27 (19-23) 27-38 (23-28) 38-27 et 43;

3° Sur (14-20) par 4-15, 29, 33, 38, 43 et 49.

(C) Gain sur (12-18 ou 14-19) par 15-33 forçant (18 ou 19-23) et 33-15.

(D) Gain : 1° Sur (17-22) par 42-38 (14-19) et 38-15, fin connue;

2° Sur (14-19) par 42-26, 8, 13, 24 et 15 ou par 42-26, 8, 12, 21 et 16, fin symétrique de la précédente.

ÉTUDE SUR L'ENCHAINEMENT DU CENTRE DROIT

Partie jouée par correspondance entre MM. LIEUBRAY et BONNARD

ANALYSE EN COMMUN PAR LES DEUX ADVERSAIRES

Mise au point par M. E. LIEUBRAY

Blancs :	Noirs :
Lieubray	Bonnard
1. 32 28	18 22
2. 37 32	12 18
3. 41 37	7 12
4. 32 27	1 7
5. 46 41	19 24

Ce coup paraît interdire aux Blancs de continuer par 37-32, qui livrerait un coup de dame par 16-21, 18-23, 22-27 et 17-46. En réalité, le coup de dame dont il s'agit n'aboutit qu'à un tant pour tant. **Nous recommandons tout particulièrement à nos lecteurs la recherche des coups justes des Blancs pour obtenir l'égalité après le coup de dame, c'est-à-dire la prise forcée de la dame noire pour 2 pions.** Nous indiquerons dans le prochain numéro le résultat de cette étude éminemment pratique et les noms des joueurs qui auront indiqué une marche correcte des Blancs aboutissant à l'égalité.

20-24 ne peut être joué sans livrer aux Blancs le gain d'un pion par

34-30	30-25	38-32
14-20	10-14	

La défense correcte de la position prise par les Noirs est la suivante :

28-19	suivi sur	34-29	40-29
19-23	14-23	23-34	

de 17-21.

6. 38 32 13 19

Les Noirs, résolus à défendre une partie d'enchaînement au centre, ont intérêt, leur aile droite étant paralysée de ce fait, à opérer du côté de leur aile gauche un glissement de tous leurs pions susceptibles d'entrer en action de ce côté.

Mais ils auraient pu tout aussi bien se dégager immédiatement par 24-29 et si,

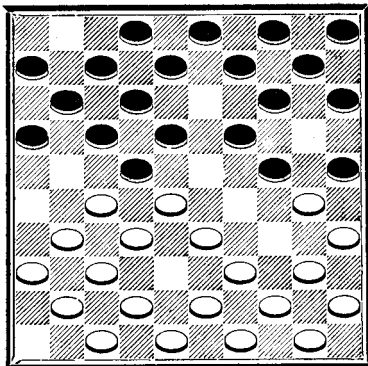
33-24	34-23	27-18	39-28
20-29	18-29	13-33	17-21

(ou même 17-22 et 11-22, la défense du pion 29 étant facile).

7. 34 30

Le coup du texte va procurer un avantage de position aux Blancs, la riposte de 20-25 étant obligatoire de la part des Noirs. En effet, sur 8-13 ou 9-13, les Blancs continueraient par 30-25 et 43-38, forçant le gain d'un pion.

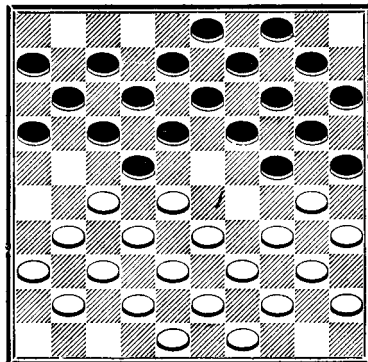
7. 20 25 f



8. 31 26

Si les Blancs acceptaient l'enchaînement par 39 ou 40-34, ils arriveraient à être obligés de pionner les premiers (en raison du trait) par 31-26 ou 28-23, avec avantage pour les Noirs dans les deux cas. Ex. :

40-34	45-40	50-45	42-38 (A)	47-42 (B)
8-13	2-8	14-20	10-14	5-10



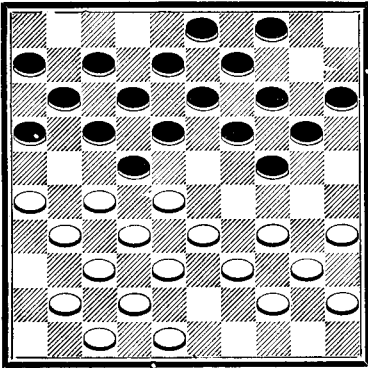
28-23 f (C) 34-23 f (E) 40 29 f 32-23 f
18-29 (D) 25-34! (F) 19-28 13-18 (G)
avec avantage pour les Noirs en raison de la position du pion blanc 23.

27-18 33-22 39-19 31-27 37 31 27-22
(G) si 13-19 19-23 12-34 14-23 17-28 et si 23-32 partie égale.

30-19! (a) 27-18! (b) 33 22 32-27!
(F) si 19-28? 13-24 12 23 17-28
partie égale.

(b) si 32-23? 27-18 33-29 39 28 38-29 29-20
8-13 13-22 24-33 22-33 20-24 15-24
suivi de 14-20 et 10-15, gagnant un pion.

(a) 1° si 27-18? 39-19
25-34 28-50 g

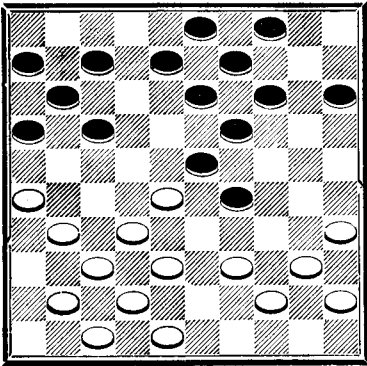


41-36 47-41 34-29 48-43 40-34
 4-10(A) 20-25(B) 14-20 (C) 10-14 (D) 25-30 20-25
 29-20 34-29 27-21! (E) 32 21
 15-24 14-20 16-27

Les Noirs ne pourraient pas alors jouer 11-16, à cause de la réponse de 28-23 (16-27 m) et 23-14, ni 19-23 et 22-28, à cause du vide à 15, ni 9-14, qui amènerait la perte d'un pion par 21-16 (3-9) et 37-32.

Mais il s'est offert des dégagements que nous allons voir :

A. — Ici, pas de dégagement. Si 16° N.
 34-23! (a) 27-18 f (b) 33-24
 24-29 18-29 12-23 f 20-29 f



39-33! (c) force le gain d'un pion 33-24
 car si 14-20 20-29

26-21 37-31 32-1 48-39 g.
 16-36 36-27 23-43
 (c) 26-21 n'est pas bon tout de suite, car 37-31 32-1 suivi 1° si 44-39 48-39 1-34 16-36 36-27 23-34 de 34-43 14-20! 19-24 et la dame blanche est reprise au coup suivant pour deux pions par 24-30 et 9-20, d'où égalité.

C'est la solution la meilleure encore pour les Blancs, car si 34-1, les Noirs continuent par

20-25 1-23 23-5 5-30 42-38
 gagnant un pion. 9-14 25-43 43-32
 2° si 35 30 1-34 34-23 (d) (e) 23-5 5-11
 34-25 19-24! 11-17 13-19 6-17
 Gain d'un pion pour les Noirs.
 (d) 34-1 1-34 34-25 25-14
 24-29 25-30 14-20 9-20 égalité.

(e) tout autre 34-25 25-14
 25-30 14-20 9-20
 Gain d'un pion pour les Noirs.
 (b) si 33-24? 27-18 39-28 40-29 26-17
 20-29! 13-32 29-34 17-21 11-24

Gain d'un pion pour les Noirs.
 (a) si 33-24? 34-23
 20-29! 48-29! etc., comme en (b) — gain d'un pion pour les Noirs.

B. — Le dégagement est possible ici par
 34 23! 27-18 f 33-24 35-24 28-19
 24-29 48-29 12-23 f 19-30! (x) 20-29 14-23 suivi,
 si 39-33 33-24 32-23 31-22
 de 16-21 23-28 21-27 17-30 Egalité.
 28-22 25-21 31-24 35-24
 (x) si 20-29 17-28 16-27 19-30

Le pion gagné par les Blancs ne leur reste évidemment pas acquis par la suite, mais ils conservent l'initiative du jeu.

Supposons que, au lieu de 41-36, les Blancs aient joué 48-43 comme 17° coup, le dégagement par 24-29 n'existerait plus. En effet, si

34 23! 27-18 f 33-24
 24-29 18-29 12-23 f

puis, après les diverses prises, coup de dame gagnant pour les Blancs par 26-21, 37-31 et 32-1.

Mais les Noirs amenaient un dégagement forcé en continuant par 20-25, comme nous allons le voir en C.

C. — Que les Blancs aient joué soit 47-41, soit 48-43 comme 18° coup, les Noirs peuvent ici se dégager par

24-30 35-24 19-30
 sans crainte de 28-23 33-35 qui serait suivi
 18-29

de 22-28 32-23 26 à 17 (ou 11-43)
 17-21 11-41
 Egalité.

15-20 livrerait un coup de dame par 35-30 et 28-23.

D. — Si 25-30 48 43 29-20
 20-25 15-24
 et le dégagement est forcé; 40-34 livrerait en effet un coup de dame par 19-23 et 22-28.

E. — Coup juste, car 28-23 32 23
 19-28
 serait suivi de 27-16 31-22
 16-21 22-27 17-19
 Egalité.

13.

14 20

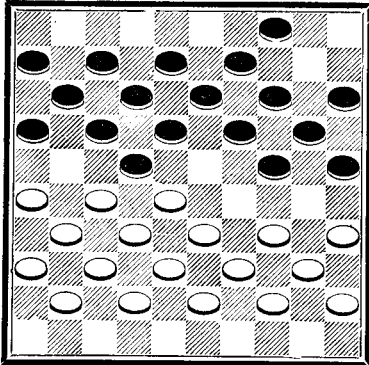
Il est à observer que les Blancs, même en intervertissant leurs coups, ne peuvent empêcher les dégagements. Mais le 13° coup des Noirs, du texte, est encore de beaucoup préférable à 15-20, puisque le pion savant participera à l'action et qu'il n'y aura pas, dans la suite, de vide à 15.

Sans même envisager les possibilités de dégagement, soit par 24-29 (qui, même dans le cas où ce dégagement existe, ne procure aux Noirs au maximum que l'égalité après de nombreux échanges et ne saurait par conséquent constituer le but d'un jeu de position adopté de préférence à tout autre), soit par 24-30 et 19-30 (qui présente d'abord le même inconvénient et en outre celui de diriger les pions noirs vers les bandes, au lieu



de les maintenir au centre. Le pion 30 doit en effet aller à 35 au coup suivant, et son échange ultérieur contre un pion de la deuxième rangée des Blancs occasionnera une perte de plusieurs temps aux Noirs), sans envisager ces hypothèses, disons-nous, les Noirs conservent toujours dans la partie du texte l'avantage sur les Blancs d'avoir une réserve de deux temps qui les dispense d'attaquer.

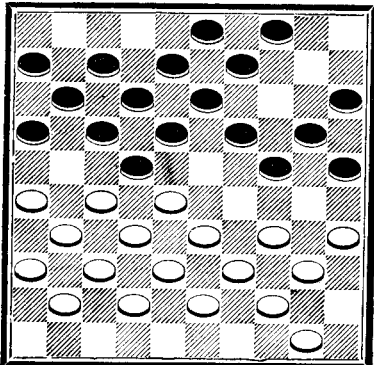
Négligeons par exemple toute idée de dégagement; les Blancs pourraient arriver à sortir tous les pions de la rangée 46 à 50 et à obtenir la position suivante : 26 à 28, 31 à 45. Les Noirs parviendraient à la position ci-après : 4 (ou 5), 6 à 9, 11 à 20, 22, 24, 25.



Les Noirs ont l'avantage d'avoir en réserve le pion 4 (ou 5) et les Blancs, qui ont le trait, sont forcés de jouer 27-21 ou 34-29 27-21 (40-34 livrerait un coup de dame).

Pour obtenir ce résultat, il faut que les Noirs jouent le pion savant en temps opportun et le plus tôt possible, notamment avant que le pion 4 ait été joué.

Premier exemple : La position précédente est reculée d'un temps pour les Blancs et de deux temps pour les Noirs qui ont le trait et n'ont pas joué le pion savant : N. 3-4, 6 à 9, 11 à 13, 15 à 20, 22, 24, 25. B : 26 à 28, 31 à 44-50.



Les Noirs doivent jouer 9-14! (a) et les Blancs peuvent alors pionner par 28-23 ou continuer par

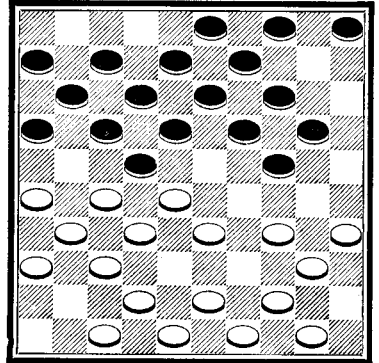
50-45 34-29 27-21 32-21
3-9! 4-10 16-27 19-23 égalité

(a) et non 4-10? car

50-45 34-29 40-34 29-20 34-29 27-21
10-14 f 25-30 20-25 15-24 14-20 16-27 32-21 g. 1 p.

comme dans la variante qui est en tête de la note du 13° coup des Blancs et où le pion savant n'avait pas été mis en action.

Deuxième exemple : Les Blancs ont joué 41-36 au 13° coup, au lieu de 43-38; les Noirs ont répondu 15-20, au lieu de 14-20 qui permettrait la sortie du pion savant.



Des dégagements semblables à ceux précédemment étudiés se présentent, mais les Noirs ne maintiennent pas leur jeu au centre.

42-38 47-42 (A) 43-39 49-43 50-45
5-10 et si 10-15 ? 4-10 (B) 20-25 (C) 14-20
34-29 (D) 27-21 (F) 32-21 g. 1 p.
10-14 (E) 16-27

(A) Ici les Blancs peuvent se donner un temps de plus à jouer, non par 47-41, à cause de 24-29 et 22-42, ni par 48-42 ou 50-45, à cause de 24-30, 14-20 et 19-48 ou 50, mais par

43-39 48-42 47-41 49-43 50-45 34-29
10-15 et si 4-10? (x) 20-25! (y) 14-20 f 10-14

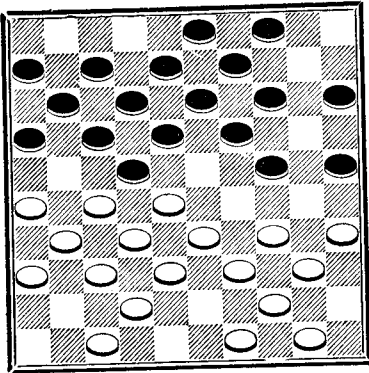
etc., g. 1 pion comme au premier exemple.

(y) Pas de dégagement par 24-29, sans perte de pion, en raison des places occupées par les pions 49 et 50.

34-23! 27-18! 33-24 28-22 26-21 31-24 35-24
24-29? 18-29 12-23 f 20-29 (z) 17-28 18-27 19-30
g. 1 p.

35-24 28-19 32-27! 27-18 39-33
(z) si 19-30 20-29 14-23 17-22 13-22
g. 1 p.

(x) Pas de dégagement par 24-29, sans perte de pion comme en (y), mais alors s'offre la ressource d'un très joli dégagement par 20-25.



47-41 a) 35-24 sans crainte de 28-23 33-35
24-30 19-30 18-92
en raison de la suite par

32-23 35-24 23-14 34-23 26-17
22-28 25-30! 14-19 9-29 17-21 12-45 g. 1 p.

(a) Si 49-43 ou 50-45 35-24 suivi, si
24-30 19-30
28-23 33-35 de 22-28 32-23 26-17
18-29 17-21 41-41
Egalité.

(B) Pas de dégagement par 24-29, sans perte de pion.

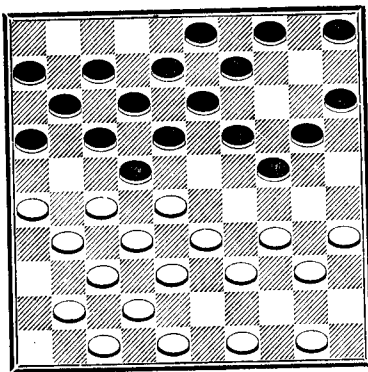
(C) Pas de dégagement par 24-29, sans perte de pion.

(D) Le pionnage par 34-30 et 39-30 ferait perdre un pion aux Blancs par 24-29, 22-33, 18-22 et 12-25.

(E) Le deux pour deux par 19-23 et 25-23 livrerait un coup de dame par 33-28, 39-19, 27-21 et 31-2 ou 4.

(F) 40-34 livrerait un coup de dame par 16-21, 18-23, 24-30 et 20-49.

14. 44 39



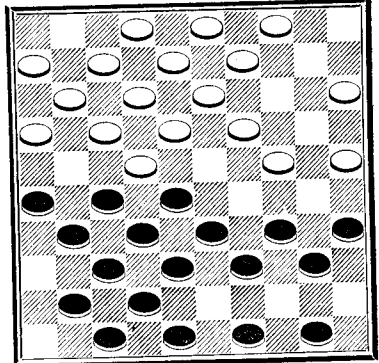
14. 9 14
48-43 49-44 50-45 34-30! (b) 40-20
Si 26-25 (a) 4-16 10-14 5-10 25-34 15-24
44-40 (c) 39-34! (d) 43-39 34-29 (e) 28-30 39-34
10-15 14-20 20-25 19-23 25-23 13-19
Partie égale.

(e) ou bien 41-36 28-30 32-23 33-24
19-23 (f) 22-28 18-29 17-21
26-17 42-37 39-18
12-41 41-43 16-21 Egalité.
35-24 40-33! gagne 1 pion.
(f) Si 24-30? 19-30
(d) Si 40-34? 27-16 34-23 f 33-24 43-39
16-21 24-29 18-29 22-44 44-33
38-9 35-24 45-40 40-35 35-24
19-30 14-19 19-30 9-14 14-19
et si 31-27 29-24 27-22 32-14
19-30 30-19 17-28 12-18
suivi de 18-23 et 13-19 g.

(c) Et non 39-34? qui livre un coup de dame par 19-23 et 22-28, ni 45-40? qui livre le gain d'un pion par 24-29, 19-30, 22-33, 18-22 et 12-45. Si 41-36, les Noirs peuvent retrouver de l'aïse en pionnant par
24-30 35-24 si 28-23 33-35
19-30 suivi de 18-29 22-28
32-23 26-17 42-37 36-27
17-21 12-41 41-32 Egalité.

(b) Si 41-36, N. 24-30, etc.

(a) Il est à signaler que, si le pion 5 était à la case 2, c'est-à-dire si les Noirs avaient joué 14-19 au lieu de 13-19 au 6^e coup, et si la partie eût continué dans le même genre, on trouverait une position qui peut se présenter lorsque le défenseur de cette partie d'enchaînement a eu le trait. En d'autres termes, le pion 20 serait déjà à 25, et ce serait encore le joueur défenseur de l'enchaînement qui devrait jouer, dans la position du diagramme ci-dessous :



Voici d'ailleurs la reconstitution imaginaire d'un début amenant cette position :

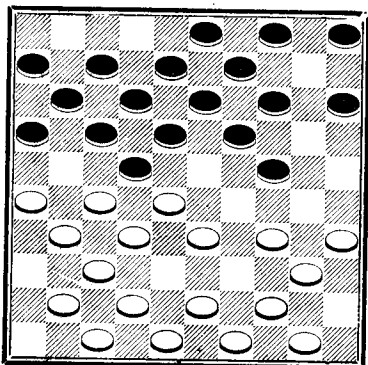
33-29 39-33 44-39 50-44 31-27
19-23 14-19 19-24 10-14 13-19
37-34 31-26 26-17 36-27
47-21 20-25 11-31 45-20
41-36 46-41 36-34 41-36 31-26
5-10 12-17 8-13 7-12 6-11!

(forçant le gain du pion si 47-41 41-37 37-31) par 3-8 2-7 1-6)

A ce moment, le pionnage par 27-21 32-21 16-27 pourrait être effectué sans crainte de 23-28, car on retrouve là le joli coup signalé déjà à la note du 13^e coup des Noirs (2^e exemple, A [x]), mais à la différence de la partie du texte, le défenseur de la position n'ayant pas

la ressource d'un pion venant de 46, l'attaquant ne joue pas 23-28, mais 11-16 qui laisse aux Noirs une partie fort délicate à conduire.

De l'ensemble des notes des 13° et 14° coups, il ressort que les Noirs ont deux possibilités de dégagement soit par 24-29, soit par 24-30 dans une infinité de cas. Si certains dégagements par 24-29 sont franchement mauvais et feraient perdre un pion à cause de l'attaque du pion 29, dans plusieurs ce pion pourrait être reconquis, semble-t-il, après quelques coups. Mais d'ailleurs les Noirs ont-ils intérêt à se dégager ? Dans la note du 13° coup des Noirs, nous avons vu que non. Peuvent-ils attendre que les Blancs libèrent d'eux-mêmes la position d'enchaînement ? La marche suivante tendrait à démontrer que, quelque effort que fassent les Blancs pour ne pas laisser les dégagements possibles par 24-29 ou par 24-30, ils seront encore plus désavantagés en remettant à plus tard le dégagement de la position. Cette variante s'amorce au 13° coup des Blancs :



42-38 44-39 41-36 48-43
14-20 9-14 (A) 3-9 20-25 (B)

47-41 49-44 50-45 34-29
5-10 15-20 (C) 10-15 4-10

Egalité.

(C) Ou 14-20 et si 35-30 33-29 27-22
24-35 22-24

Les Noirs continuent par

18-27! 31-22 32-5 (a) 34-23 5-19
17-28 24-29! (b) 9-14 13-24

40-34 34-30 30-30 23-34
24-29 25-34 35-24 Partie égale.

(a) Si 32-3 3-9 (c) 37-34 9-3
24-30 12-18 10 14 7 12
suivi de 4-9, 20-24 et 14-20 gagnant un pion.

(c) Si 37-34 26-24 31-22
10-14 16-27 4-9
suivi de 20-24 et 14-20 g. un pion.

(b) Si 9-14! 5-30 39-33
35-24

avantage aux Blancs.

(B) 24-29 perdrait le pion par

34-23 27-18 33-24 28-22 26-21 31-24 35-34
18-29 12-23 20-29 17-28 16-27 19-30 etc.

49-44 47-41, etc,

Si 5-10 20-25 (24-29 perd toujours le pion, déjà vu.)

(A) Les Noirs pourraient être tentés de jouer ici 20-25, pour continuer par 24-30, si les Blancs répondaient 41-36, mais au lieu de suivre par 28-23? les Blancs gagneraient ensuite le pion par 40-35!

Si après 20-25 (B 41-36) les Noirs jouent 5-10, l'on retombe dans les variantes déjà étudiées par

48 42 47-41 49-44 50-45 (Voir note du 10-14 (1) 14-20 9-14! (2) 3-9! 13° Noirs)

(1) Si 24-30 et 19-30, B 40-35!

(2) Si 4-10? les Blancs continuent par

50-45! 34-29 40-34 29-20 34-29 27-21 32-24
10-14 25-30 20-25 15-24 14-20 16-27

gagnant le pion et la partie, comme il a été expliqué à la note du 13° coup des Blancs.

Ce dernier exemple démontre encore de façon très claire la nécessité pour les Noirs de jouer le pion savant avant la sortie du pion 4.

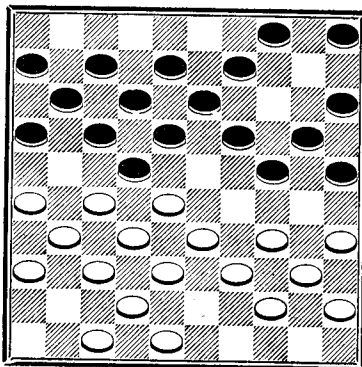
15. 49 44 3 9

Préférable à 4-9, pour avoir plus de jeu.

16. 41 36 20 25

17. 50 45 14 20

Il y avait à ce passage possibilité d'un dégagement par 24-30 et 19-30, mais les Noirs, avec beaucoup de finesse, ont adopté le coup du texte, qui réserve plusieurs surprises.



18. 48 43

47-41 livrerait le gain d'un pion par

28-30 32-23 34-23
19-23! 22-28 18-9 25-21

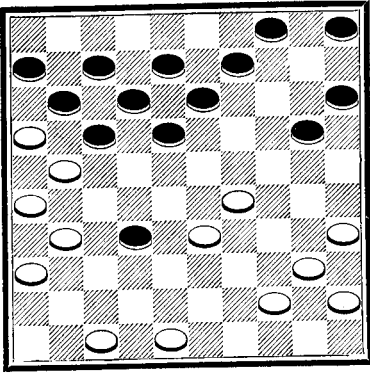
34-29 livrerait un coup magnifique donnant le gain d'un pion et mettant les Blancs dans une position désastreuse, s'ils veulent tenter de rattraper le pion perdu :

34-29? 27-16 31-22(x) 32-21 28-30
16-21! 22-27 18-27 19-23 25-41

(x) si 32-21 28-30
19-23 25-41

Supposons qu'ici les Blancs, plutôt que de se résigner à la perte du pion par 36-31

(N. 41-46) et 33-28, jouent 42-37
41-32



dans l'espoir de regagner bientôt ce pion 32, voici quelques variantes qui pourraient se produire :

A 31-27 36-31 (a) 31-42 26-37 *ad lib.*
32-37 17-22 22-31 11-11 17-26

Le gain du pion reste acquis aux Noirs.

a) ou 47-42 36-47 *ad lib.* 26-37 *ad lib.*
37-41 17-22 22-31 11-17 17-26

Le gain du pion reste acquis aux Noirs.

B 48-43 47-41 44-39 (b) 40-34 (c) 34-30 (d) 39-34 (e)
13-19! 8-13 19-24 13-19 9-13 4-10

45-40 (f) 41-37 36-47 33-28 29-38
10-14 32-41 18-22 22-33 20-25 g.

(f) Si 31-27, gain des Noirs par 17-22, 22-28 et 24-42, maintenant une position très forte.

Si 30-25, gain des Noirs par 32-37, 37-46 et 18-49.

(c) Si 31-27, gain des Noirs par 17-22, 22-28 et 24-44.

Si 30-25, gain des Noirs par 32-37, 37-46 et 18-49.

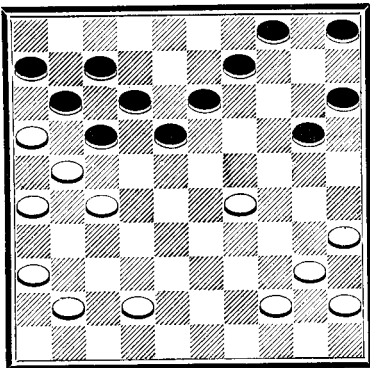
(d) Si 31-27, gain des Noirs par 17-22, 22-28, 24-44, 20-40 et 44-50.

(e) Si 31-27, gain des Noirs par 32-37, 24-30, 18-23 et 20-49.

(b) Si 31-27, gain des Noirs par 19-24, 24-30, 13-19 et 19-50.

Si 40-34 34-30 44-39 ou 40
19-24 13-19 9-13, etc. comme ci-dessus.

C 47-41 31-27 33-42 48 43 43-38 38-29
13-19! 32-38! 19-24 21-33 8-13



17-22!! (g) 40-34 (h) 36-27 29-18 26-37
22-31 18-23 13-31 11 17

Le gain du pion est maintenu.

(g) 13-19? porterait atteinte à la force de la position des Noirs contre l'aile gauche des Blancs.

(h) 36-31 serait suivi du pionnage de 20-24 et 15-24, gardant aux Noirs une position extrêmement forte.

18.

4 10

1° Le joueur des Noirs a cru à tort, en jouant ce coup, qu'il interdisait par là à son adversaire le pionnage de 34-30 et 39-30, à cause de la suite par

	33-24	38-29	27 18
24 29	22-33	18-22	12-25

gagnant un pion. Or, bien au contraire, cette apparence de gain tournait à son désavantage, les Blancs continuant par

35-30	31-27	27-22	32-1	1-23	40-29
20-29 (a)	25-34	17-28	13 18	29-18	

Gain de 2 pions.

	40-29	26-21	45-1	1-23	23-10	29-24
(a) si 25-34	19-30	16-40	13-18	10-14	5 14	

Gain 1 pion.

Si nous revenons au début de la variante, nous observons que, dans une partie ordinaire en tête-à-tête, le joueur qui se serait aventuré avec les Noirs dans cette combinaison erronée, ne pourrait plus, en cours d'exécution, éviter la perte de pièce ni par

29 18	à cause de	27-22	32-27	27-21	31-24
18-23	20-29	12-23	17-28	16-27	

g. 1 pion — ni par

	29-18		42-38	27-21
18-23	12-23	à cause de	20 29	16-27

32-14 g. 3 pions.

2° Sur 5-10 (au lieu de 4-10) les Blancs pouvaient également sans crainte effectuer le pionnage de 34-30 et 39-30, les combinaisons ci-dessus se retrouvant. Le dit pionnage serait même préférable au coup de dame par 35-30, 33-29, 27-22 (N. 18-27) 31-22, 32-5 suivi, comme réponse, de 24-29, 9-14, 13-24, 40-34 (N. 24-30). Les Noirs ont perdu un pion, mais le pion blanc 23 est bien aventuré.

3° Le coup juste était ici le pionnage par 24-30 et 19-30, pour se dégager pendant qu'un vide existait encore à 41.

L'intention des Noirs au 18° coup étant déjouée par les combinaisons examinées ci-dessus, M. Bonnard estime que son 18° coup était mauvais, et qu'alors les Noirs ne devaient pas hésiter à exécuter ensuite le pionnage de 34-30 et 39-30. Sous peine de perdre le pion, les Noirs auraient en effet été obligés de continuer par 20-25, comme au 7° coup de la partie.

19. 47 41

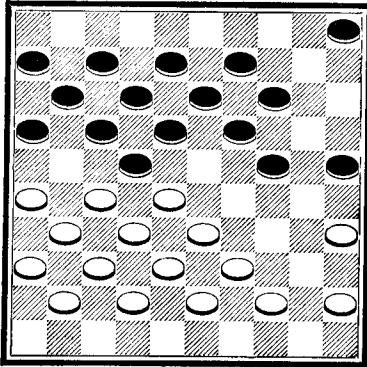
10 14



20. 34 30

Le pionnage par 34-30 et 39-30 ferait perdre un pion aux Blancs. A 34-29, les Noirs répondraient 5-10, forçant 27-21, car 39-34 ou 40-34 livreraient des coups de dame.

20.		25 34
21.	40 29	20 25
22.	29 20	15 24



23. 27 21 f

Forcé. 44-40 serait suivi de 24-29, 22-44, 19-30 et 14-19, gagnant un pion; 45-40 perdrait par 24-29, 19-30, 22-33 (39-28) 17-21, 11-33, 18-22 et 12-45.

23.		16 27
24.	32 21	5 10
25.	31 27 f	

Forcé. 21-16 livrerait un coup de dame par 19-23, 25-34, 22-27 et 17-50.

25.		22 31
26.	36 27	10 15
27.	28 22	

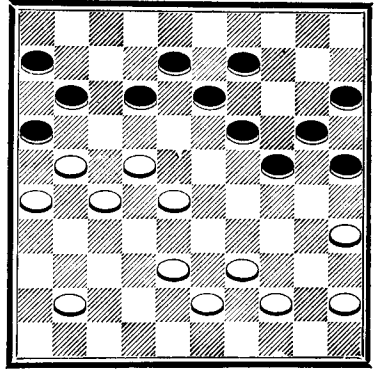
Evidemment 44-40 ferait perdre par 24-29, 19-30, 18-22 et 13-35.

27.		17 28
28.	33 22	11 16
29.	37 32	18 23
30.	42 37	7 11
31.	32 28	

Le pionnage par 21-17 et 26-17 ne pouvait être exécuté à cause de 23-28, forçant le gain d'un pion.

31.		23 32
32.	37 28	14 20

Le jeu des Blancs étant devenu faible sur leur gauche, les Noirs leur interdisent par ce coup soit 38-33, soit 39-34, soit même 39-33 au cas où le renforcement du centre serait poursuivi.



33. 41 37 11 17

Ce pionnage consomme l'immobilisation de l'aile gauche des Blancs.

34.	22 11	6 17
35.	39 33	

38-32 était peut-être meilleur, 17-22 n'étant pas à craindre tout de suite, à cause de la reprise en arrière par 35-44.

35.		24 29
36.	33 24	20 29
37.	38 32	19 23
38.	28 19	13 24
39.	43 38	

Si 32-28, gain pour les Noirs par 9-14.

39.		29 34
40.	32 28	8 13

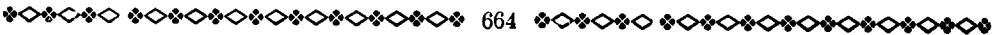
Gain également par 9-14.

41.	37 32	13 18
42.	27 22	18 27
43.	28 22	17 37
44.	21 41	9 14
45.	41 37	

Si 38-32, réponse de 14-20, menaçant du coup de dame en temps opportun.

45.		12 17
46.	37 32	17 22
47.	26 21	16 27
48.	32 21	14 20
49.	35 30	24 35
50.	21 16	20 24
51.	16 11	24 30

Les Blancs abandonnent.



M. GRIMARDIAS, du "Damier Lyonnais", nous prie d'informer les lecteurs de la Revue et les Sociétés damistes qu'il peut leur expédier des Damiers et jeux de Jacquet de fabrication très soignée aux conditions ci-après, **franco de port et d'emballage** :

Damiers noyer ciré (marqueterie, pions en bois)

Dimensions extérieures	1 à 3 pièces	Par 6 pièces	Par douzaine
35 × 42 c/m.....	18 »	17 »	15 »
38 × 46 —	19 50	18 50	16 50

Jeux de Jacquet (complets, avec dames en bois, dés et cornets)

Grand modèle 70 × 50 c/m... 65 »	Par 3 pièces... 62 »
Modèle moyen 56 × 45 — ... 55 »	— ... 52 »

Adresser les demandes à M. GRIMARDIAS, du Damier Lyonnais, 35, rue des Farges, à LYON

Revue et Publications périodiques

« Het Damspel » Revue mensuelle du Jeu de Dames ;

Administrateur : J. W. Van Dartelen, Roosveldstraat, 70, Haarlem (Hollande)

Chroniques hebdomadaires

FRANCE. —

- Le **Petit Journal** (Dimanche) — *Rédacteur* : Hector Pascal.
- Le **Petit Journal Illustré** (Dimanche) — *Rédacteur* : C. Chaplot.
- L'**Echo de Paris** (Dimanche) — *Rédacteur* : Pic de Brasero.
- Le **Radical** (Lundi) — *Rédacteur* G. Beudin.
- Le **Progrès du Nord** (Jeudi) — *Rédacteur* : M. Ardouin.
- Le **Journal de Rouen** — *Rédacteur* : F. Renard.
- Havre-Eclair** (Dimanche du) — *Rédacteur* : M. Lucien Clair.
- Le **Bavard**, de Marseille (Samedi) — *Rédacteur* : Fernand Bouillon.
- Le **Radical**, de Marseille (Dimanche) — *Rédacteur* : Romain.
- Le **Soleil** de Marseille (Jeudi) — *Rédacteurs* : Springer et Bouillon.
- Le **Sud-Est** (Dimanche) — *Rédacteur* : Marcel Bonnard.
- Le **Dimanche du Journal de Roubaix** — *Rédacteur* : Louis Brunin.
- Le **Forum**, l'**Homme de Bronze**, la **Vie Arlésienne**, d'Arles — *Réd.* J. Bergier.
- Le **Billard Sportif** (mensuel) — *Rédacteur* : Georges Berger.
- La **Croix des Jeunes Gens** (Dimanche) — *Réd.* : Félix Jean.
- Petit Oranais** (Jeudi) — *Rédacteur* : N. Procharet.

HOLLANDE. —

- De **Telegraaf** — *Rédacteur* : J. de Haas.
- Haagsche Courant**. — *Rédacteur* : Ch. Bordewyk.
- Het Vaderland** — *Rédacteur* : P. Kleute Jr.
- De Avondpost** — — W. Hoekstra.
- Het Volk**. — *Rédacteur* : Cardozo.
- De Nieuwe Courant**, de Wereld in Beeld — *Réd.*: G.-J.-A. Van Dam.
- Nieuwsblad van het Noorden** — *Rédacteur* : Nico de Vries.
- Noord Hollandsch Dagblad & Onze Courant**. — *Réd.* J. Wagenaar Jr.
- De Goudenaegen** — *Rédacteur* : B. Draught Player.
- Hengeldsche Courant** — *Rédacteur* : A. Mantel.
- De Standaard** — *Rédacteur* : J. Visser.
- De Rotterdamer** — *Rédacteur* : P. Van Tveer.
- De Nederlander** — *Rédacteur* : D. V. Nieuwkerk.

CANADA. —

- La **Presse** — *Rédacteurs* : O. Trempe et C. E. Saint-Maurice.
- La **Patrie**, de <http://www.damierlyonnais.fr/Beré> — *Rédacteur* : J. O. Roby.
- Le **Devoir**, le **Nationaliste** — *Rédacteur* : J. O. Roby.

ENDROITS OU L'ON JOUE

- Paris.** — Damier Parisien, *Café du Centre*, 121, boul. Sébastopol.
Damier Notre Dame, *Café du Pont d'Arcole*, 1, r. d'Arcole
Damier de la Maison Blanche, *Café Auroux*, 1, r. des 5-Diamants.
- St-Ouen.** *Café Fourdrin*, 121, avenue des Batignolles.
- Lyon.** — Damier Lyonnais, *Grande Taverne Rameau*, 31, rue de la Martinière, jeudis, samedis et dimanches.
Billard-Club d'Anay, 1, quai d'Occident (lundi 20 h.).
Salle Gutenberg, rue Quatre Chapeaux (samedi après midi).
Au Damier Croix-Roussien, 3, place Belfort (samedi soir).
Damier Ampère, *Café Puyhaubert*, 4, pl. Ampère (vendr. soir).
- Marseille.** — Damier Phocéen, *Brasserie Lyonnaise*, 28, c. Belzunce.
Damier Marseillais, *Grand Bar de la Place*, 10, pl. St Ferréol.
Bar Bontoux, 141, boulevard National, (Ricou propriétaire).
- Bordeaux.** — Damier Bordelais, *Café Français*, pl. Pey-Berland.
- Lille.** — Damier du Nord, *Café Gossetin*, 9, place Rihour.
- Roubaix.** — *Café du Comte de Flandre*, 6, rue St-Georges.
- Tourcoing.** — Damier de Roubaix-Tourcoing, *Café de la Porte de Roubaix*, 2, rue de Roubaix. - *Au Châlet*, 93, rue de Mouvaux.
Foyer des Amicales, 57, Rue du Haze.
- Quarouble (Nord).** — Damier Quaroubain, *Café Vérague*.
- Rouen.** — Damier Rouennais, *Brasserie de l'Epoque*, 11, rue Guillaume-le Conquérant, jeudis, dimanches et jours fériés.
- Le Havre.** Damier Havrais, *Café Thiers* 37, rue Thiers.
- Louviers.** — Damier Lovérien, 25, rue Pampoule.
- Ancenis.** — Hôtel des Voyageurs.
- Amiens.** — Damier Amiénois, *Café Fournier*, 51, r. St-Maurice.
- Château-Thierry.** - *Café du Centre*, 67, grande-rue.
- Belley.** — *Hôtel Pellas*.
- St-Rambert-en-Bugey (Ain).** — *Café Dunois*, *Café Sapin*.
- Grenoble.** — *Café Chabert*, Hôtel de la Cité.
- Valence.** — *Café Béal* boulv. Maurice-Clerc (jeudi, samedi).
- Vienne (Isère).** — Damier Viennois.
- St-Etienne.** Damier Stéphanois, *Café Vinard*, 23, r. du 11-Novembre.
- Rive-de-Gier (Loire).** *Café Weber*, r. Jean-Jaurès, *Café Joly*, gr. rue Féloin.
- Mauguio (Hérault).** — Damier Melgorien, *Café de France*.
- Issoire.** — *Café des Tilleuls* — *Café Ladevie*.
- Romans.** — *Café Duport*, place Jean-Jaurès.
- Larnage (Drôme).** — *Café Battin*.
- Arles.** — *Café Riche*. - *Grand Café Régence*.
- Béziers.** — Société des Joueurs de Dames et d'Échecs, *Café de la Paix*, 5, allées Paul-Riquet. — Damier Biterrois, *Café Mora*, derrière la Madeleine. — *Café Glacier*.
- Alais.** - *Grand Café Cambrinus*, place de la République.
Café Soustelle, place de l'Abbaye.
- Nice.** — *Cecil Hôtel* (Salle des Billards).
Damier Niçois, *Café de l'Univers*, 34, boul. Mac-Mahon.
- Toulouse.** — Damier Toulousain, *Café Albert*, 15, pl. du Capitole
Poupgnignan. — *Café du Palmarium*.
- Port-Vendres (Pyrénées-Orientales).** — Chez Pierre (café-bar).
- Bayonne.** — *Café du Grand Balcon* (samedi).
- Biarritz.** — *Café Glacier* (mercredi).
- Oran.** — *Café de l'Univers*.
- Bruelles.** — *Café des Acacias*. Avenue Fonsny, *Café Greenwich*.
- Lausanne (Suisse).** — C. D. L., *Café de la Viennoise* pl. Riponne.

La Revue est en vente à PARIS, kiosque 325, 2, avenue Victoria (4^e Arr^t)

<http://damierlyonnais.free.fr>