

LE JEU DE DAMES

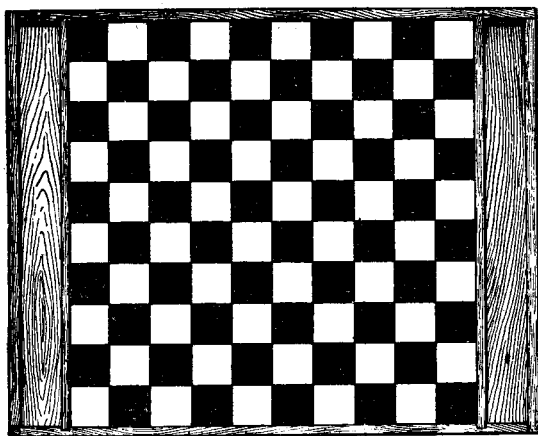
Revue Mensuelle

Rédacteur en chef : **Marcel BONNARD**

Pour la France et les Colonies : UN AN, 12 francs

Pour l'Étranger : UN AN, 14 francs

NOIRS



BLANCS

Adresser toute la Correspondance et les Abonnements à

M. Marcel BONNARD, 62, rue Pierre-Corneille, Lyon.

Compte courant de Chèques postaux N° 6976 - Lyon

VIENT DE PARAITRE

**Le Recueil des 10 parties
du Match FABRE-D^r MOLIMARD
pour le Championnat de France**

suivi de la

5^e partie sans voir jouée par Benedictus SPRINGER

(annotée par M. BONNARD)

L'étude attentive des parties contenues dans cette brochure permettra à tous les amateurs fervents de pénétrer les secrets de la nouvelle tactique du jeu de position moderne inaugurée par Marius FABRE, dans ce match et qui l'a rendu invincible ♣ ♣ ♣ ♣

« Ce système, dit le champion hollandais J. DE HAAS, « est caractérisé par une liberté de mouvement absolue. Il consiste à simplifier le jeu tout en conservant « une bonne position et rend invincible en match « celui qui peut le pratiquer avec autant de virtuosité « que Marius FABRE » ♣ ♣ ♣ ♣ ♣ ♣ ♣ ♣

Toutes les parties du match méritent d'être suivies avec la plus grande attention et sont de la plus haute valeur instructive ♣ ♣ ♣ ♣ ♣ ♣ ♣ ♣

Les étudier lentement, c'est assister au match ! ♣

Quant à la partie *sans voir* de SPRINGER, c'est la plus forte qu'ait jouée le maître hollandais, inégalable dans ce domaine. La puissance de son jeu de position dans le milieu de partie s'y révèle phénoménale ♣

La brochure contient en outre le texte intégral du règlement du match, le tableau synoptique et deux photographies ♣ ♣ ♣ ♣ ♣ ♣ ♣ ♣

PRIX de la Brochure : **3 fr. 50**
- - - - - Franco

*Réductions de 15 à 40 % au profit des Sociétés fédérées
par quantités de 6, 12 et 20 exemplaires.*

Adresser les demandes au BUREAU de la REVUE

<http://damienlyonnais.free.fr>

LE JEU DE DAMES

Revue Mensuelle

Rédacteur en Chef : **Marcel BONNARD**

62, Rue Pierre-Corneille — LYON

Compte-courant de Chèques Postaux : N° 6976 - Lyon

ABONNEMENTS

France.. 12 fr. par an — 6 fr. par semestre — 3 fr. par trimestre
Etranger 14 fr. par an — 7 fr. par semestre — 3 fr. 50 par trimestre

LE NUMÉRO : 1 Fr. 50 (Etranger 1 fr. 75)

Sauf indication contraire, les abonnements parlent du 1^{er} janvier de chaque année.

FÉDÉRATION DAMISTE FRANÇAISE

M. E. COULBEAUX est élu Vice-Président

Le deuxième tour de scrutin pour l'élection d'un deuxième vice-président ayant donné les résultats suivant : MM. E. Coulbeaux, 6 voix; G. Beudin, 4 voix ; L. Delacroix, 1 voix, le dévoué président du Damier Notre-Dame, M. Coulbeaux, a été proclamé élu et le Comité exécutif de la F. D. F. est constitué comme suit pour la période du 1^{er} septembre 1924 au 31 août 1926 : Président, H. Pougnault; Vice-Présidents : E. Lieubray et E. Coulbeaux; Secrétaire général, P. Sonier; Trésorier : M. Bonnard.



M. H. PUGNAULT

Président de la F. D. F.

Quelques membres du Conseil fédéral ont jugé un peu excessive la centralisation qui résulte de la présence dans ce Comité de 4 représentants des deux clubs parisiens, le D. N.-D. et le D. P., mais nous croyons pouvoir les rassurer en affirmant que la tendance centralisatrice qui s'est manifestée cette année à titre tout à fait exceptionnel au sein du Conseil était uniquement dictée par les circonstances. L'organisation à Paris par la F. D. F., avec le concours de ces clubs, dans un délai peu éloigné, probablement au printemps prochain, du Tournoi du Championnat du Monde se trouvera en effet singulièrement facilitée par la présence dans la capitale de la majorité des membres du Comité aptes de ce fait à se réunir fréquemment et à prendre rapidement toutes décisions utiles au sujet du Tournoi projeté.

Au surplus, les dirigeants des Sociétés de province voudront bien considérer que, bien qu'inscrits dans des clubs parisiens, MM. Lieubray et Sonier sont plutôt — et l'on connaît suffisamment leur impartialité —

<http://damierlyonnais.free.fr>

les représentants moraux de clubs de province, le premier du Damier Rouennais, dont il fut jusqu'ici le délégué au Conseil fédéral; le second du Damier Romanais-Péageois dont on nous annonce la proche résurrection. Cela porte donc en réalité à 3, sur 5 des membres constituant le Comité, le nombre des défenseurs des intérêts des 10 Sociétés provinciales (11 depuis l'adhésion du Damier Toulousain).

Nous ne doutons pas, d'ailleurs, qu'une fois le Tournoi passé, les membres du Comité prennent l'initiative de toutes mesures utiles, même avant l'expiration des pouvoirs de celui-ci afin de permettre aux autres clubs, à ceux de Marseille en particulier, d'occuper dans le Comité les postes qu'ils désirent.

En attendant, nous tenons à faire remarquer que la qualité de conseiller fédéral permet déjà aux délégués de ces clubs d'intervenir utilement dans toutes les décisions importantes concernant la Fédération et de saisir directement le Comité de tous leurs desiderata (voir l'article 9 des statuts, page 149, numéro 12 de la Revue). Consultés par celui-ci sur l'opportunité de l'organisation du prochain Championnat du Monde et sur la participation financière de la F. D. F. à cette organisation, ils se sont déclarés, à l'unanimité des suffrages exprimés, favorables au projet dont il s'agit. Aucune opposition ne s'est manifestée jusqu'ici au sein du Conseil à ce projet, dont la réalisation nécessite une organisation si minutieuse qu'elle puisse être considérée par nos hôtes, les champions hollandais, comme irréprochable.

C'est pour cela que nous sommes particulièrement heureux de voir entrer dans le Comité exécutif M. E. Coulbeaux, dont les qualités d'organisateur ont été confirmées à maintes reprises, tout récemment encore à l'occasion du match Paris-Haarlem, et qui a fait de sa Société, dont l'effectif atteint aujourd'hui 110 membres, le premier club de France.

NOUVELLES

Damier Niçois. — Le Grand Prix de la Presse 1924, importante épreuve annuelle comportant un Tournoi par séries avec finale handicap, aura lieu au siège du D. N., Grand Café de l'Univer, boulevard Mac-Mahon, 34, les 1^{er}, 2 et 3 novembre. Il attirera, sans doute, comme les années précédentes, des visiteurs de marque.

Damier Toulousain. — Le Championnat de Toulouse, joué en août dernier, s'est terminé par la victoire de M. Dasque. En voici les résultats complets : 1^{re} série, 1^{er} Dasque, 25 points; 2^e Mohnerret, 24 points; 3^e Cessal, 17 points; 4^e Dorbes, 16 points; 6^e Garapon, 11 points; 7^e Dalier, 6 points; 8^e Terrance, 5 points. — 2^e série : 1^{er} Martinez.

Damier Phocéen. — A l'occasion de la visite de Marius Fabre, fin septembre, un match en trois parties avait été organisé entre le champion de France et Garoute. Ce dernier opposa une résistance opiniâtre à son redoutable adversaire et réussit à annuler 3 parties. Nos félicitations au doyen des maîtres marseillais.

Une partie entre Marius Fabre et Ricou, qui relève d'une grave opération, fut également nulle.

Damier Marseillais. — Nous apprenons que Springer, qui est actuellement en Hollande où il doit conduire une partie sans voir aurait réussi contre Ricou l'exploit, sans précédent dans les annales du jeu de dames, de conduire **simultanément deux parties sans voir**. Résultat : une gagnée chacun.

Draguignan (Var). — M. Albert Lambelet, ex-président du D. Marseillais, vient de fonder dans cette ville le Damier Dracinois, dont le siège a été fixé au Grand Café, allées d'Azémar et boulevard G. Clemenceau, établissement dirigé par M. Lambelet lui-même.

LE DAMIER

Collections et années séparées de la Revue Le Damier
(1911-1920)

En vente chez M. Louis DAMBRUN, 36, rue du Château-d'Eau Paris (X^e)

aux prix suivants (frais d'envoi compris) :

Collections complètes (1911-1920) N ^{os} 1 à 59.....	62.50
2^e, 3^e, 4^e et 5^e années (1912-1920) N ^{os} 13 à 59.....	42.05
3^e, 4^e et 5^e années (1913-1920) N ^{os} 25 à 59.....	15.90
4^e et 5^e années (1914 et 1919-20) N ^{os} 37 à 59.....	8.90
4^e année (1914) N ^{os} 37 à 43.....	2.90

Alger. — La Société d'Echecs « l'Echiquier Algérien », fondée en 1895, et ayant son siège à la Brasserie de l'Alhambra, 29, rue d'Isly, a admis récemment les joueurs de dames et créé une section damiste. Cette nouvelle intéressera les amateurs qui passeraient à Alger et qui trouveront tous les jours, à partir de 13 h. 30, à ladite Brasserie, des joueurs pratiquant les deux jeux.

Damier Lyonnais. — Nous donnerons, dans le prochain numéro, les résultats des troisième et quatrième handicaps trimestriels du Damier Lyonnais gagnés par MM. Rival et Marque, jeunes comingmen de quatrième division.

H. Dentroux ayant gagné la demi-finale du championnat de Lyon contre J. Ghilardi par 9 points à 7 (2 g., 5 n., 1 p.), dispute en ce moment la finale contre Bonnard.

Belgique. — Lors de son passage à Anvers, l'équipe première du Haarlmsche Damclub a remporté, par 14 points à 6, un beau succès contre l'équipe première du Damclub Antverpia qui comptait cependant dans ses rangs Louis Prijs, ancien champion de Hollande et Buitenkant, ancien champion d'Amsterdam.

Hollande. — W.-F. Strijbos vient de gagner le championnat de la province de Noord-Brabant et E. van Rijn celui du district de Rotterdam devant J.-J. de Boer et Möllenkamp.

Canada. — De même qu'en 1923, la grande rencontre annuelle disputée pour la possession de la Coupe Caron par les équipes représentatives de la Ligue Canadienne et de la Ligue Américaine, a donné lieu à une lutte serrée qui s'est terminée par la victoire de l'équipe américaine, composée d'ailleurs de Canadiens-Français et dans laquelle joue, comme on le sait, le champion d'Amérique Willie Beaugard.

Angleterre. — Ceux qui s'intéressent au jeu de dames anglais (l'ancien jeu français sur le damier de 64 cases) apprendront avec plaisir la création d'une nouvelle revue mensuelle anglaise « The Draughts Review », éditée à Hull par M. W.-G. Parker, et dans laquelle des articles sur le jeu de dames à la polonaise (c'est-à-dire le nôtre) seront rédigés par M. G.-L. Gortmans, le talentueux problemiste hollandais actuellement fixé à Londres.

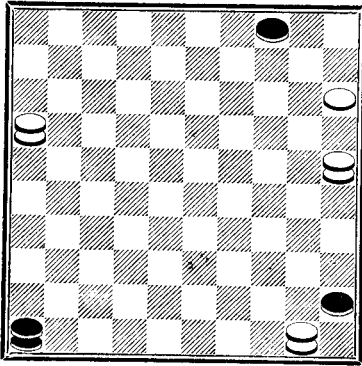
Le prix de l'abonnement, qui est de 6 shillings par an, soit au cours du franc, d'environ 26 francs, sera réduit à 14 francs pour les lecteurs de notre Revue qui s'adresseront à nous avant la fin de l'année pour souscrire un abonnement à « The Draughts Review », dont le premier numéro paraîtra le 1^{er} novembre sur 20 pages.

<http://damierlyonnais.free.fr>

Etude de Fin de Partie

par E. LIEUBRAY

Les Noirs jouent et annulent.



Les Blancs jouent et gagnent.

La Revue a publié, dans son numéro d'avril 1923, page 430, une fin de partie de M. Haudricourt, dont la composition en pièces était à peu près analogue à l'étude ci-contre avec le pion noir 4 en moins.

Nous avons également donné, dans le numéro de mai 1923, sous le n° 281, une fin de partie du même genre et comportant un pion noir à 4 afin de montrer qu'en dépit de ce pion noir en plus il existe des cas de gain pour les Blancs (voir la solution publiée en juin 1923, page 460).

Il y avait lieu d'observer, toutefois, au sujet de cette fin de partie (Noirs : 4, 45, dame 41. — Blancs : 15, dames 29, 35 et 50) que les Noirs perdaient du fait que, ne pouvant plus se mettre en l'air, en raison de la formation prise par les Blancs sur le tric-trac, ils ne pouvaient s'échap-

per de la grande ligne ou de la quatrième enceinte (1). Ce fait pouvait résulter d'une faute des Noirs au coup précédent, ceux-ci ayant maintenu à tort leur dame sur la grande diagonale au lieu d'en sortir avant que les Blancs se fussent emparés de la ligne 1 à 45 pour venir à 34 créer le doublé piège (trébuchet et sacrifice des deux dames 34 et 50).

Il convenait dès lors de déterminer ce qui se passerait si, les Blancs n'étant pas encore dans la formation dont il s'agit, les Noirs avaient le temps de se réfugier sur la deuxième ou la troisième enceinte.

Il semblait qu'il leur suffisait de quitter la grande diagonale à un moment où ils pouvaient se mettre en l'air et se porter sur l'une de ces deux enceintes.

Après une étude plus approfondie nous sommes arrivé à constater que la deuxième enceinte est mauvaise et que les Noirs ne peuvent être en sécurité que sur la troisième enceinte à condition de pouvoir gagner celle-ci assez rapidement.

Dans la position du diagramme ci-dessus, par exemple, les Noirs doivent jouer directement à 37 sur une case de la troisième enceinte pour aller, de là, à 26 et à 3 sur les coups des Blancs 16-49 et 25-34.

Si les Noirs perdaient un temps et jouaient 46-19, en vue d'aller 8 et à 3, ils perdraient la partie faute de pouvoir atteindre la troisième enceinte.

Ex. : (46-19) 16-2 (19-46) 2-35 (46-41) 35-49 (41-19) 25-34 et les Noirs ne pouvant rester en l'air sont forcés de rester sur la grande ligne ou de passer sur la deuxième enceinte, également fatale.

Dans le premier cas, ils perdent rapidement (19-46) 34-18 (46-5) 18-29 (5-46) 29-34 (46-5) 15-10 g.

(1) Pour la clarté du texte, nous appellerons : 1^{re} enceinte le quadrilatère 1-6-50-45 (ou du tric-trac) ayant pour sommet la case 1.

2^e enceinte le quadrilatère 2-16-49-35 ayant pour sommet la case 2.

3^e enceinte le quadrilatère 3-26-48-25 ayant pour sommet la case 3.

4^e enceinte le quadrilatère 4-36-47-15 ayant pour sommet la case 4.

Dans le second, ils sont enfermés dans la deuxième enceinte : (19-2) 34-48 (2-16 ou 35) 48-43 (16 ou 35-2) 49-35 (2-16) 43-49 (16-2) 49-16 g.

Cette manœuvre des Blancs sur la deuxième enceinte n'est efficace que si l'on peut empêcher la dame noire de rester en l'air à 8 ou 30 (pour passer de là sur une case sûre de la troisième enceinte : 3 ou 25).

Voici deux exemples où elle l'est :

1° Noirs : 4, 45, 46 D; Blancs : 15, 25 D, 49 D, 50 D. Trait aux Noirs. Sur (46-19) gain par 25-34 ou 48 (19-2) 34-48 ou 48-34 (2-16 ou 35) 48 ou 34-43 (16 ou 35-2) 49-35.

2° Noirs : 2 D, 4, 45; Blancs : 15, 44 D, 49 D, 50 D. Trait aux Blancs, gain par 49-43 (2-16 ou 35) 44-49 (16 ou 35-2) 49-35.

Voici maintenant trois exemples où elle ne l'est pas, c'est-à-dire où les Noirs annulent avec le trait :

3° Noirs : 4, 35 D, 45; Blancs : 7 D, 15, 49 D, 50 D.

Remise par 35-30 !! forcé, suivi de 30-25 (3° enceinte).

4° Noirs : 4, 35 D, 45; Blancs : 15, 44 D, 49 D, 50 D.

Remise par 35-30 ! Si 35-2 ? les Blancs gagneraient par 44-35 (4-9) 49-27 (9-14) 27-13. Remarquons en passant que dans tous les cas où les Noirs joueront le pion 4 il suffira de l'attaquer pour gagner en retombant, une fois le pion pris, dans la fin Haudricourt.

5° Noirs : 2 D, 4, 45; Blancs : 15, 44 D, 49 D, 50 D.

Remise par 2-30 ! le plus simple pour passer sur la troisième enceinte. Toutefois, la formation des Blancs n'étant pas encore prête, on annulerait encore en jouant 2-35 car la position fatale exige une dame blanche à 49 et une dame blanche à 43 ou 48 pour perdre un temps selon les cas.

Ici (2-35) permettrait d'annuler, sur 44-17, par (35-30 et 25) ou, sur 44-39, par (35-8 ! et 3) mais non (35-19 ?) car dans ce dernier cas les Blancs réprendraient non pas 39-43 ? ou 49-35 ? qui permettrait aux Noirs de passer sur la troisième enceinte à 37 ou 14, mais 39-34 ou 48 ! retombant, dans la manœuvre efficace des Blancs sur la deuxième enceinte et interdisant aux Noirs l'accès de la troisième.

Voici, enfin, deux exemples de remise sur la troisième enceinte :

5° Noirs : 4, 26 D, 45; Blancs : 15, 44 D, 49 D, 50 D.

6° Noirs : 4, 26 D, 45; Blancs : 15, 48 D, 49 D, 50 D.

Remise dans les deux cas par 26-3 ! forcé.

On avait vu (fin 281) que le refuge sur la quatrième enceinte est mauvais. Cette étude démontre que le refuge sur la deuxième enceinte l'est également. M. A. Selosse, de Tourcoing, est d'ailleurs arrivé, par une étude séparée, à une conclusion identique. « Seule la troisième enceinte permet la remise, indi-
« que-t-il, en se servant des cases 8, 12 et 21 et de leurs symétriques 30, 34
« et 43 comme cases d'attente et des cases 19, 23, 32 comme cases de fuite. »

Dans la position donnée au début de cet article, le gain des Blancs (avec le trait) s'obtient par 16-49. Il est déjà trop tard pour s'enfuir de la grande ligne. Sur (46-19), le coup 25-34 ne permet plus, en effet, à la dame noire de gagner la troisième enceinte autrement que par une case en l'air.

Ceci confirme également la règle que, pour sortir de la deuxième enceinte (exemples 3 à 5) il faut parvenir, au deuxième temps, à une case de la troisième enceinte qui ne soit pas en l'air.

Pour sortir de la grande diagonale, il faut le faire avant que les deux conditions suivantes soient remplies par les Blancs : possession de la case 49 et possession de l'une des cases 25 ou 48 ou 1 à 34.

En définitive, les Noirs ne peuvent annuler qu'en se réfugiant à temps sur la troisième enceinte et, une fois les Blancs formés comme nous l'avons indiqué, en faisant la navette sur les cases 3 et 26.

Etude sur la prise d'une Dame

Nous n'avons pas encore eu l'occasion de donner ici, en dehors des analyses de parties, d'études de ce genre et encore ces analyses étaient-elles forcément sommaires, c'est-à-dire difficiles à comprendre par les amateurs débutants. Aussi croyons-nous que ceux-ci éprouveront quelque satisfaction de nous voir entrer, sur un sujet qui les intéresse, dans de plus amples développements. Nombre d'entre eux sont, en effet, fort embarrassés, lorsque le cas se présente au cours d'une partie, pour découvrir la marche efficace en vue de forcer la prise d'une dame, faite parfois dans des conditions onéreuses par l'adversaire.

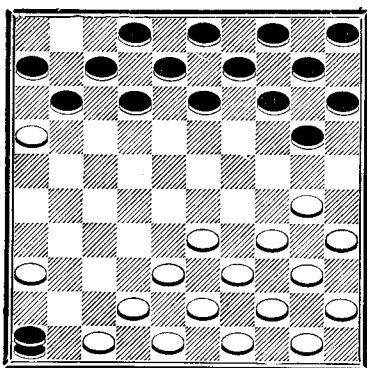
D'une manière générale, une dame qui coûte 3 pions, c'est-à-dire dont la prise pour 3 pions aboutit à l'égalité, doit pouvoir être capturée sans infériorité de matériel si elle a été faite, la plupart du temps par suite d'un coup pratique, soit au début de la partie, soit même dans les 20 ou 25 premiers coups. Il est plus rare qu'une dame coûtant 2 pions (nous ne disons pas 2 pièces et c'est intentionnellement, en vue de la clarté de notre démonstration, que nous ne comptons plus la dame elle-même) puisse être prise sans qu'il en résulte d'infériorité numérique. En dehors de certains cas particuliers, ce fait ne peut guère se présenter qu'au début de la partie alors que des formations peuvent être facilement préparées dans ce but et que la masse des pions de l'adversaire empêche la dame de pouvoir se réfugier facilement dans le jeu de celui-ci, que l'on peut y réussir.

Tel est le cas que nous signalions dans notre dernier numéro, page 657, après le cinquième coup de la partie jouée par correspondance entre MM. Lieubray et Bonnard, sur l'enchaînement du centre droit.

Après le début suivant :

32-28	37-32	41-37	32-27	46-41
18-22	12-18	7-12	1-7	19-24

se présente, sur le sixième coup des Blancs, 37-32, un coup de dame pratique que les Noirs peuvent exécuter par 16-21, 18-23, 22-27, 17-46 et qui aboutit à la position ci-contre. Les Noirs restent avec une dame et 15 pions contre 17 pions blancs.



Si la dame noire est prise pour 2 pions, les Blancs resteront donc à égalité.

Aucune formation immédiate de prise de la dame n'existant, il s'agit de préparer un trébuchet tout en tenant compte du jeu des pions noirs et de la manœuvre de la dame. C'est en ceci que les débutants font généralement preuve d'inexpérience.

Il existe cependant ici plusieurs marches efficaces et c'est à dessein que nous avons recommandé à nos lecteurs la recherche **des coups justes** (et non du coup juste) pour arriver à ce résultat.

Quelques-uns ont pleinement réussi dans cette recherche et MM. Vivès (du Damier Phocéen), Roumestant (d'Alais) et Molmerret (du Damier Toulousain) nous ont signalé trois marches que nous

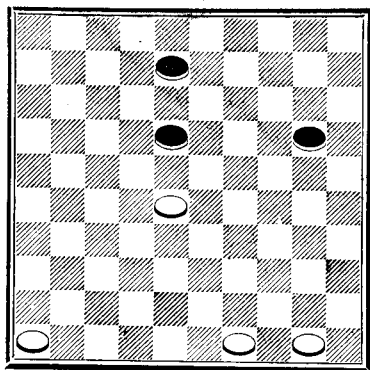
1^{re} marche Vivès :

30-24	33-24	34-30	39-33	44-39	33-24
20-29	14-19 (A)	10-14	14-20	20-29	

et la dame est inévitablement prise pour 2 pions.

(A) Sur 13-19 et 9-18 prise de la dame par 34-29; sur 13-19 et 8-19, par 38-33 et 43-38.

N° 417 (Gabriel Dentrux). — Nous avons indiqué page 655 la position qui se présente après le 12° coup des Blancs dans ce problème. Le coup des Noirs 3-8 étant jouable dans toutes les variantes, nous reproduisons sur le diagramme ci-contre la position après ce coup, c'est-à-dire avec le trait aux Blancs.



Le seul coup gagnant est ici 46-41.

Malgré le pion de plus, le gain est extrêmement délicat, la tactique à adopter variant suivant que les Noirs chercheront à déborder l'aile droite des Blancs, sur laquelle ils pourront se trouver avec 3 pions contre 2 après l'attaque du pion 28, ou l'aile gauche, sur laquelle, après la même attaque, ils pourraient rester avec 2 pions contre 1.

Nous allons examiner successivement ces deux tactiques :

1° Menace de débordement de l'aile droite des Blancs. Dans cette variante, les Blancs ne doivent pas perdre un temps pour passer à dame sur leur gauche. Pour cela le pion 46 doit être seul joué afin de forcer le passage

du pion 28. Si les Blancs perdaient un temps, les Noirs annuleraient.

46 41! (A) 41-37! 37-32! 32-27!! (C) 28-22 22-17! (E) 17-12 (F) 12-7 7-1! (G)
8-13 (B) 13-19 20-24 18-23 24-29 (D) 29-33 33-38 38 42 23-28

1-6 et g. par les 4 pièces, le passage à dame du pion 27 ne pouvant être empêché.

(A) Le seul en effet, sinon les Noirs réussissent à déborder l'aile droite des Blancs, Exemple :

49-43? 43-39 46-41 41-37 (a) 28-22 22-18 39-30 50-44 18-12 12-7 7-1
8-13 13-19 20-25 18-23 23-29 29-34 25-34 19-24 24-29 29-33 34-39 R

(a) Remise sur 39-34 par 18-23 suivi, sur 28-22 et 22-17, de 19-24 et 24-30.

(B) 8-12 entre dans la seconde tactique examinée plus loin.

(C) Si les Blancs perdaient un temps et jouaient le pion 49 ou le pion 50, les Noirs annuleraient encore. Exemple :

1° 49-43? 43-38 38-33 50-45
24-29 29-34 19-24 24-29 R.
2° 49-44? 32-27 (1) 28-22 22-17 44-39 50-39 17-12 12-7 39-33
24-30 18-23 23-29 29-33 33-44 19 24 24-29 29-34 34-40 R.

(1) Sur 44-39, remise par 19-24 suivi, sur 39-33, de 30-34.

3° 50-45? 32-27 28-22 22-17 17-12 12-8 8-2 2-11 27-21 11-44
24-30 18 23 23-29 29-33 33-38 38-42 19-24 42 48 30-35 24-29 R.

(D) Si 23-29 29-33 (a) 22-18 49-43 18-12 12-7 43-38 7-1 ou 2 g.
21-29 29-34 33-39 34-40

(a) ou 19-23 18-12 12-7 7-2 2-35 35-44 g.
29-33 33-38 38-42 f 42-47 ou 48

(E) Remise également sur une perte de temps à ce passage. Exemple :

49-43? 22-17 17-12 43-39 50 39 12-8
29-33 23-28 19-23 33-44 23-29 28-33 ou 29 34 R.

(F) Remise encore sur 49-43 ? par 23-28, 19-23, etc., comme en E.

(G) Remise enfin si les Blancs damaient à 2. Exemple :

7-2? 2 30 50-45 (a) 27-21 30-48 21-17 17-11 11-7
42-47 23-28 47-36 28-32 32-38 36-9 9 3 3 26 R.

(a) Si 27-21 30-48 21-16 16-11 11-7
23-32 47-20 32-38 20-3 3-26 R.

2° Menace de débordement de l'aile gauche des Blancs. — Dans la marche précédente, les Noirs, profitant de l'éloignement du pion 46, se sont dirigés sur l'aile droite des Blancs afin de lutter avec leurs 2 pions contre les 3 pions

placés de ce côté. Dans celle-ci, les Noirs vont essayer de forcer le passage sur l'aile gauche des Blancs en menaçant de rester avec 2 pions contre 1 de ce côté après l'attaque du pion 28. Nous allons voir que les Blancs doivent s'opposer à cette attaque au moyen d'un pionnage ayant pour but de maintenir un pion à 28.

46-41 !	49-43 ! (A)	50-44	41-37	28-23	23-34	43-38	44-39	39-33 g.
8-12	12-17	20-24 (B)	24-29	18-22 (C)	22-27	17-21	21-26	
		43-39	39-28	37-32	44-40 g.			
(C) 1° Si	18-22	22-33	24-29	17-21				
	37-32	32-27	27-18	18-13	13-9	4-27	43-38	44-35 38-32 g.
2° Si	24-30	30-34	18-22	17-21	21-27	27-31	31-36	36-41 34-40 f 41-47 f
(B) Si	18-22	43-39	39-28	41-37 (ou 28-23)	37-32	44-40 g.		
		22-33	20-24	24-29	17-21			

(A) La tactique des Blancs est bien différente de celle qu'ils ont adoptée dans la première marche. S'ils jouaient ici 41-37, les Noirs annuleraient. Exemple :

41-37	49-43	28-23 (a)	23 19 (b)	19-30	30-24	24-19	37-32
12-17	18-22	17-21 ! le seul	20-24	22-27	21-26	27-31	31-36
19-14	14-10	10-4	32-28	28-22	4-15	15-47	22-17
36-41	41-47	47-24	24-19	26-31	31-37	19-13	13-36 R.
(a) 1° Si	37-32	32-27	50-44	44 40	40-34		
	22-33	20-24	24-30	30-35	33-39 R.		
2° Si	43-39	50-39	37-32	39-34	32-23		
	22-44	17-22	20-24	22-28	24-29 R.		
(b) Si	43-38	50-44	44-39	23-18	39-33	38-47	18-12 12-7
	20-24	22-27	21-26	27-31	31 42	24-30	30-35 35-40 R.

Nous ne saurions trop recommander aux amateurs désireux de se perfectionner dans l'art de conduire les fins de parties avec pions de suivre attentivement les variantes de cette étude qui eût certainement été classée en tête du concours de fins de parties si elle avait été présentée dans la position du diagramme ci-dessus au lieu de l'être deux temps plus tôt et avec le trait aux Noirs.

Le fait que les Blancs ont un pion de plus ne suffit pas, en effet, pour obtenir le gain si la fin de partie n'est pas conduite correctement.

On pourrait citer, dans le même genre, une belle fin de partie de 3 pions contre 2 due à Gaston Beudin (Noirs : 14, 18; Blancs : 35, 37, 48) et publiée par lui il y a une vingtaine d'années dans son traité manuel de la collection Guyot.

Solutionnistes des Problèmes du N° 43

Ont trouvé les solutions des 10 problèmes n°s 411 à 420 :

J. Bergier, à Arles (y compris quelques variantes de la fin du n° 417);
Ch. Lenglard, à Fives-Lille et Paul Charles, à Rouen (une partie des variantes des fins n°s 412 et 417).

Moins le n° 413 : J. Clément, à Monaco.

Moins le n° 412 : J. Ramat, à Erôme; Marquez, à Lansargues; Gabriel Dentreux et Lucien Lévêque, à Lyon.

Moins les n°s 412 et 413 : Ct Sibille, à Alger; Devaulay et Malroy, à Saint-Dizier.

Moins les n°s 412, 414, 416, 417 et 420 : G. Hubert, à Fontaine-Chalendray.

Ont, en outre, envoyé les solutions justes des n°s 415 et 416 : Alexandre Planchat, à Chaponost; 415 : Lamirault, à Paris; 417 : Georges van Dam (avec remerciements et félicitations à l'auteur, Gabriel Dentreux, à qui des félicitations ont été également adressées pour ce problème par le Commandant Sibille, à Alger).

C'est à tort que nous avons indiqué dans notre dernier numéro, page 656, qu'aucune solution juste du piège n° 404, de Vivès, ne nous était parvenue. La solution en a été trouvée par M. G.-L. Gortmans, à Londres, qui nous avait adressé en même temps celles des n°s 405 à 410.

<http://damierlyonnais.free.fr>

Pour les Débutants

Solutions des coups du mois de Juillet.

N° 61 (Brunin). — 30-24, 28-19, 37-31, 39-34 (a), 44-4 g. 1 pion après la prise de la dame.

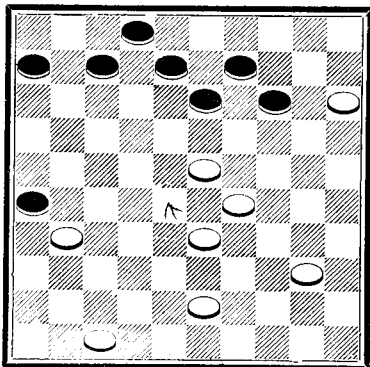
(a) ou 27-21, 38-32, 42-4 g. également un pion.

N° 62 (Coulbeaux). — Après 27-22 et 31-22 (Noirs 12-18 ?) les Blancs gagnent par 28-23, 22-17, 38-33 et 32-1.

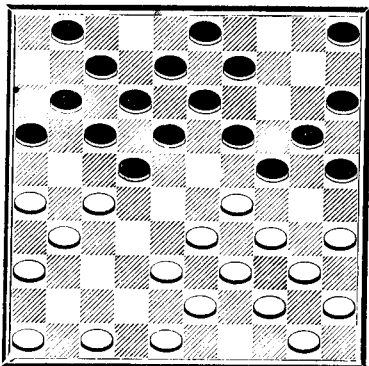
N° 63 (Litvinoff). — 22-17, 37-32, 30-25 et 25-3 g.

N° 64 (Dufour). — 27-21, 37-31, 34-29, 39-33, 41-1 g.

N° 65. — Problème, par M. E. CAMOIN, du Damier Marseillais.



N° 67. — Coup pratique de la position du « Marchand de bois », fait en jouant par M. A. DOBEL, du Damier Amiénois, à M. COUDRE.



Les Blancs se dégagent en tentant la faute

Au sujet du n° 67, nous posons aux solutionnistes les trois questions suivantes :

1° Le dégagement est-il forcé et n'y a-t-il pas au contraire un meilleur jeu de position forçant le gain du pion pour les Blancs ?

2° Que se passe-t-il si le pion noir 5 est à 4 ?

3° Que se passe-t-il s'il est à 10 ?

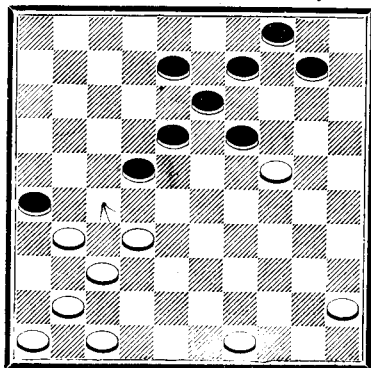
Les solutions des coups n°s 57 à 60, parus dans le n° 41-42 de la Revue ont été envoyées par Mme Blanchard (Lyon) et Raoul Bourdon (Lormont).

Celles des n°s 61 à 64, parus dans le numéro 43 de la Revue, par MM. A. Dohel (Amiens) et Marquez (Lansargues).

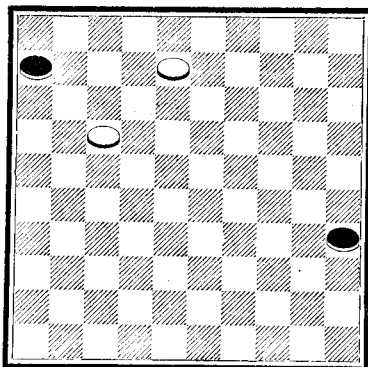
Enfin, toutes celles des n°s 57 à 64 par MM. Abadie (Paris), Devaulay et Malroy (St-Dizier), G. Hubert (Fontaine-Chalenday), M. Garcin (Nice), Ch. Lenglard (Fives-Lille), Lucien Lévêque (Lyon), Lamirault (Paris), Paul Charles (Rouen), J. Ramat (Erôme), et Commandant Sibille (Alger).

Des félicitations ont été adressées, au n° 58 de la Revue, à M. Jean Besnier.

N° 66. — Problème, par M. Henri MARQUE, du Damier Lyonnais.

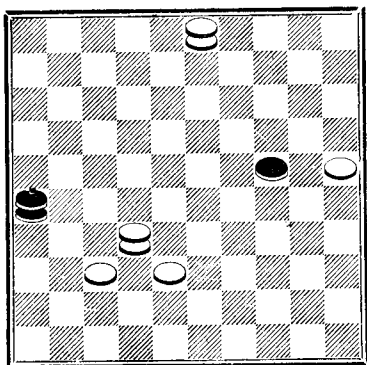


N° 68. — Fin de partie, par M. L. de MILLERET, à Grenade sur-Garonne. (2 solutions)

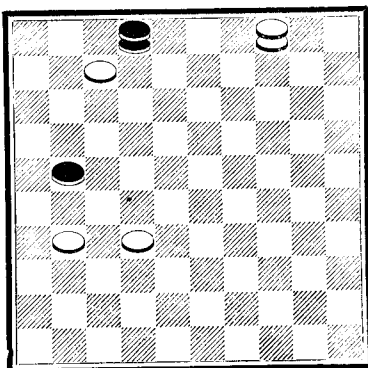


DEUX FINS DE PARTIES D'HIPPOLYTE DENTROUX

N° 421.

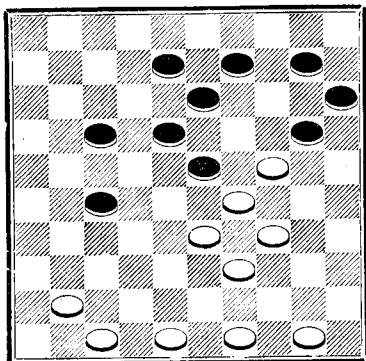


N° 422.

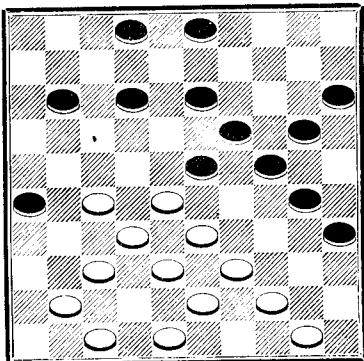


Deux coups de Marius FABRE

N° 423.



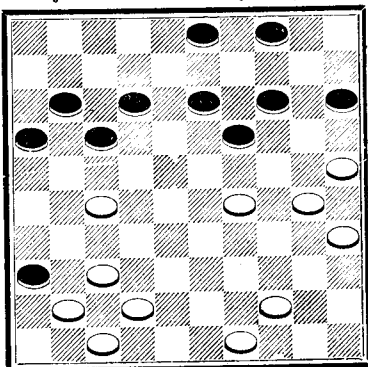
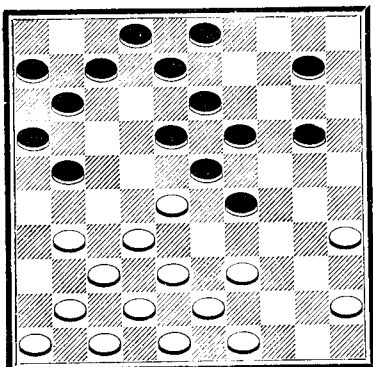
N° 424.



DEUX PIÈGES

N° 425. — Par Benedictus SPRINGER dans le Tournoi international de Marseille 1924 contre J. J. de BOER, de Rotterdam.

N° 426. — Par Marcel BONNARD dans une partie jouée au Damier Lyonnais.

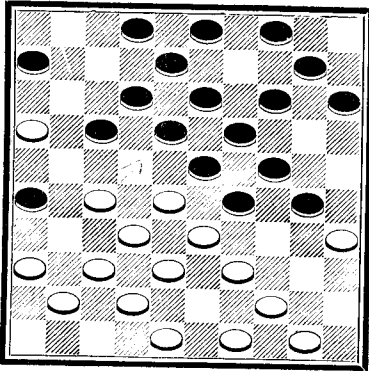


Dans le n° 425, les Blancs (Springer) ont joué 49-44 ! livrant aux Noirs, dont la position commence à être compromise, un dégagement qui semble bon mais qui les fait perdre.

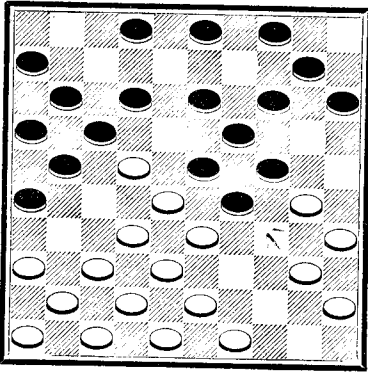
Dans le n° 426, les Blancs ont joué 37-31, livrant en apparence le gain du pion 27 par l'attaque 17-21.

<http://damierlyonnais.free.fr>

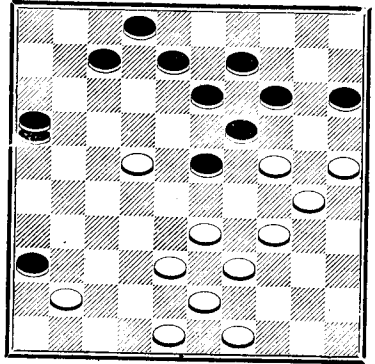
N° 427. — Par RICOU, à Marseille.



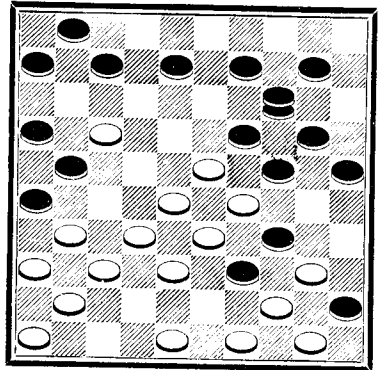
N° 429 — Coup signalé par MORANDO dans une partie jouée au Damier Phocéen, entre MM. LAMY (Blancs) et GIORDANO (Noirs).



N° 428. — Par FIORINI, à Marseille.



N° 430. — Fantaisie primée « La Dame en Cage » par Emmanuel SAINT-PAUL, Président du Damier Amiénois.



M. E. Saint-Paul offre un abonnement de six mois à la Revue à tirer au sort entre les solutionnistes de la fantaisie dont il est l'auteur et dans laquelle la dame noire est prise au dixième et dernier coup de la solution.

Abonnements nouveaux reçus : *Damier Toulousain*; MM. Van Bergen (Rotterdam), Linage (St-Fons), Maybon (Neuilly), Romalain (Paris).

Renouvellements. — MM. Abadie (Paris), G. Reudin (Roquevaire), Boselli (Marseille), Charpentier (Nice), L. Dambrun (Paris), Marius Fabre (Paris) 2 abonnements, Hautrive (Bruxelles), Hoffenbach (Lyon), G. Hubert (Fontaine-Chalendray), Jaar (Paris), Ch. Lenglard (Fives-Lille), O. J. Paquette (Southbridge), Ricou (Marseille), Saint Paul (Amiens), Savoye (Romans), Sonier (Paris), Vossaert (Paris).

Avis aux Lecteurs. — En raison du nombre relativement considérable d'abonnements non renouvelés, nous avons décidé de ramener le nombre des pages de la revue à celui qu'elle comportait à son origine, en 1920 et 1921, soit 8 pages. Nous nous proposons, à cet effet de tirer sur huit pages les n° de septembre à décembre, mais le retard apporté, pour diverses raisons et dont nous ne pouvons que nous excuser, à la publication du n° de septembre, nous a conduit à adopter une autre solution que voici, et qui aboutit au même résultat : les n° 45 (septembre-octobre) et 46 (novembre) paraîtront sur 12 pages et leur prix sera porté à 1 fr. 50. Le n° 47 (décembre) paraîtra sur huit pages et son prix sera d'un franc. Nous espérons que d'ici au 1^{er} janvier 1925 le nombre des renouvellements, à la suite des recouvrements auxquels nous allons procéder par la voie postale, permettra à la revue de continuer sa publication dans de meilleures conditions et de paraître de nouveau sur 16 pages. Nous prions en tout cas tous les lecteurs intéressés de vouloir bien faire bon accueil aux quittances qui leur seront présentées par la Poste et qui ne concernent, répétons-le, que les abonnements non renouvelés au cours de l'année 1924. Bien que le service de la Revue ait été régulièrement continué. Elles s'appliqueront uniquement à la période arrivant à expiration le 31 décembre 1924 et comprendront une majoration d'un franc représentant le montant des frais de recouvrement.

Nous remercions enfin les souscripteurs de parts de fondateurs qui, en vue d'assurer la continuité de la publication de la revue, ont eu la générosité de faire abandon du montant de leurs parts. Nous réservons pour l'année 1925 la somme provenant de ces abandons et rappelons aux autres titulaires de parts de fondateurs, que celles-ci leur seront remboursées au taux de 25 francs contre renvoi du titre qui est en leur possession.

<http://damierlyonnais.free.fr>

M. GRIMARDIAS, du "Damier Lyonnais", nous prie d'informer les lecteurs de la Revue et les Sociétés damistes qu'il peut leur expédier des Damiers et jeux de Jacquet de fabrication très soignée aux conditions ci-après, **franco de port et d'emballage** :

Damiers noyer ciré (marqueterie, pions en bois)

Dimensions extérieures	1 à 3 pièces	Par 6 pièces	Par douzaine
35 × 42 c/m.....	18 »	17 »	15 »
38 × 46 —	19 50	18 50	16 50

Jeux de Jacquet (complets, avec dames en bois, dés et cornets)

Grand modèle 70 × 50 c/m... 65 »	Par 3 pièces... 62 »
Modèle moyen 56 × 45 — ... 55 »	— ... 52 »

Adresser les demandes à M. GRIMARDIAS, du Damier Lyonnais, 35, rue des Farges, à LYON

Revue et Publications périodiques

« **Het Damspel** » Revue mensuelle du Jeu de Dames ;
Administrateur : J. W. Van Dartelen, Roosveldstraat, 70, Haarlem (Hollande)

Chroniques hebdomadaires

FRANCE. —

- Le **Petit Journal** (Dimanche) — *Rédacteur* : Hector Pascal.
- Le **Petit Journal Illustré** (Dimanche) — *Rédacteur* : C. Chaplot.
- L'**Echo de Paris** (Dimanche) — *Rédacteur* : Pic de Brasero.
- Le **Radical** (Lundi) — *Rédacteur* G. Beudin.
- Le **Progrès du Nord** (Jeudi) — *Rédacteur* : M. Ardouin.
- Le **Journal de Rouen** — *Rédacteur* : F. Renard.
- Havre-Eclair** (Dimanche du) — *Rédacteur* : M. Lucien Clair.
- Le **Bavard**, de Marseille (Samedi) — *Rédacteur* : Fernand Bouillon.
- Le **Radical**, de Marseille (Dimanche) — *Rédacteur* : Romain.
- Le **Soleil**, de Marseille (Jeudi) — *Rédacteurs* : Springer et Bouillon.
- Le **Sud-Est** (Dimanche) — *Rédacteur* : Marcel Bonnard.
- Le **Dimanche du Journal de Roubaix** — *Rédacteur* : Louis Brunin.
- Le **Forum**, l'**Homme de Bronze**, la **Vie Arlésienne**, d'Arles — *Réd.* J. Bergier.
- Le **Billard Sportif** (mensuel) — *Rédacteur* : Georges Berger.
- La **Croix des Jeunes Gens** (Dimanche) — *Réd.* : Félix Jean.
- Petit Oranais** (Jeudi) — *Rédacteur* : N. Procharet.

HOLLANDE. —

- De **Telegraaf** — *Rédacteur* : J. de Haas.
- Haagsche Courant**. — *Rédacteur* : Ch. Bordewyk.
- Het Vaderland** — *Rédacteur* : P. Kleute Jr.
- De Avondpost** — — W. Hoekstra.
- Het Volk**. — *Rédacteur* : Cardozo.
- De Nieuwe Courant**, de Wereld in Beeld — *Réd.*: G.-J.-A. Van Dam.
- Nieuwsblad van het Noorden** — *Rédacteur* : Nico de Vries.
- Noord Hollandsch Dagblad & Onze Courant**. — *Réd.* J. Wagenaar Jr.
- De Goudenaegen** — *Rédacteur* : B. Draught Player.
- Hengeldsche Courant** — *Rédacteur* : A. Mantel.
- De Standaard** — *Rédacteur* : J. Visser.
- De Rotterdammer** — *Rédacteur* : P. Van Tveer.
- De Nederlander** — *Rédacteur* : D. V. Nieuwkerk.

CANADA. —

- La **Presse** — *Rédacteurs* : O. Trempe et C. E. Saint-Maurice.
- La **Patrie**, de Montréal <http://damierlyonnais.fr/Berf> — *Réd.* Dussault.
- Le **Devoir**, le **Nationaliste** — *Rédacteur* : J. O. Roby.

ENDROITS OU L'ON JOUE

- Paris.** — Damier Parisien, *Café du Centre*, 121, boul. Sébastopol.
Damier Notre-Dame, *Café du Pont d'Arcole*, 1, r. d'Arcole
Damier de la Maison Blanche, *Café Auroux*, 1, r. des 5-Diamants.
- St-Ouen.** *Café Fourdrin*, 121, avenue des Batignolles.
- Lyon.** — Damier Lyonnais, *Grande Taverne Rameau*, 31, rue de la Martinière, jeudis, samedis et dimanches.
Billard-Club d'Ainay, 1, quai d'Occident (lundi 20 h.).
Café Arnoux, 9, rue Palais-Grillet.
Au Damier Croix-Roussien, 3, place Belfort (samedi soir).
Damier Ampère, *Café Puyhaubert*, 4, pl. Ampère (vendr. soir).
- Marseille.** — Damier Phocéén, *Brasserie Lyonnaise*, 28, c. Belzunce.
Damier Marseillais, *Grand Bar de la Place*, 10, pl. St Ferréol.
Bu Bontoux, 141, boulevard National, (Ricou propriétaire).
- Bordeaux.** — Damier Bordelais, *Café Français*, pl. Pey-Berland.
- Lille.** — Damier du Nord, *Café Gosselin*, 9, place Rihour.
- Roubaix.** — *Café du Comte de Flandre*, 6, rue St-Georges.
- Tourcoing.** — Damier de Roubaix-Tourcoing, *Café de la Porte de Roubaix*, 2, rue de Roubaix. - *Au Châlet*, 93, rue de Mouvaux.
Foyer des Amicales, 57, Rue du Haze.
- Quarouble** (Nord). — Damier Quaroubain, *Café Vêrague*.
- Rouen.** — Damier Rouennais, *Brasserie de l'Epoque*, 11, rue Guillaume-le Conquérant, jeudis, dimanches et jours fériés.
- Le Havre.** Damier Havrais, *Café Thiers* 37, rue Thiers.
- Louviers.** — Damier Lovérien, 25, rue Pampoule.
- Ancenis.** — Hôtel des Voyageurs.
- Amiens.** — Damier Amiénois, *Café Fournier*, 51, r. St-Maurice.
- Château-Thierry.** *Ca. du Centre*, 67, grande-rue.
- Belley.** — *Hôtel Pellas*.
- St-Rambert-en-Bugey** (Ain). — *Café Dunois*, *Café Sapin*.
- Grenoble.** — *Café Chabert*. Hôtel de la Cité.
- Valence.** — *Café Béal*. boulv. Maurice-Clerc (jeudi, samedi).
- Vienne** (Isère). — Damier Viennois.
- St-Etienne.** Damier Stéphanois, *Café Vinard*, 23, r. du 11-Novembre.
- Rive-de-Gier** (Loire). *Café Weber*, r. Jean-Jaurès, *Café Joly*, gr. rue Féloin.
- Mauguio** (Hérault). — Damier Melgorien, *Café de France*.
- Issoire.** — *Café des Tilleuls* — *Café Ladevie*.
- Romans.** — *Café Duport*, place Jean-Jaurès.
- Larnage** (Drôme). — *Café Battin*.
- Arlès** — *Café Riche*. - *Grand Café Régence*.
- Béziers.** — Société des Joueurs de Dames et d'Echecs, *Café de la Paix*, 5, allées Paul-Riquet. - Damier Biterrois, *Café Mora*, derrière la Madeleine. — *Café Glacier*.
- Alais.** - *Grand Café Cambrinus*, place de la République.
Café Soustelle, place de l'Abbaye.
- Nice.** — *Cecil Hôtel* (Salle des Billards).
Damier Niçois, *Café de l'Univers*, 34, boul. Mac-Mahon.
- Toulouse.** — Damier Toulousain, *Café Albert*, 15, pl. du Capitole
- Perpignan.** — *Café du Palmarium*.
- Port-Vendres** (Pyrénées-Orientales). — Chez Pierre (café-bar).
- Bayonne.** — *Café du Grand Balcon* (samedi).
- Biarritz.** — *Café Glacier* (mercredi).
- Oran.** — *Café de l'Univers*.
- Bruxelles.** — *Café des Acacias*. Avenue Fonsny, *Café Greenwich*.
- Lausanne** (Suisse). — C. D. L., *Café de la Viennoise*, pl. Riponne.

La Revue est en vente à PARIS : kiosque 325, 2, avenue Victoria (4^e Arr^t)

<http://damierlyonnais.free.fr>