

LE DAMIER

N° 4

ORGANE OFFICIEL DE LA FÉDÉRATION DAMISTE FRANÇAISE

AVRIL 1931

L'ORGANE OFFICIEL

Jusqu'à ce jour la matière du présent Bulletin a été puisée trop largement à Paris. Mais cette situation n'est que provisoire.

Nous sommes encore dans une période d'attente et de formation pendant laquelle le secrétaire de la fédération, pris un peu au dépourvu, a dû improviser en se servant des éléments qui se trouvaient à sa portée. Il compte qu'une collaboration générale s'instituera progressivement. Il adresse, à cet effet, un pressant appel à toutes les compétences. L'organe fédéral doit être l'œuvre de la collectivité damiste française plutôt que celle d'une ville ou d'un comité. En dehors des communications purement officielles, qui incombent au secrétaire fédéral, il faut évidemment que quelqu'un soit chargé d'ordonner, d'harmoniser, de sélectionner et même d'éliminer, vu le peu de place dont nous disposons pour l'instant ; mais là devrait se borner son rôle.

UN GRAND CONGRÈS DAMISTE ?

Le prochain championnat du monde pourrait être l'occasion d'un grand congrès damiste qui se tiendrait le jour de la clôture (4 octobre 1931).

Ce congrès comprendrait sans doute deux séances, dont une internationale. Les joueurs du tournoi seraient susceptibles, au besoin et pour réduire les frais, d'être mandatés pour le congrès.



M. GUILLOU *
Président de la Fédération
Damiste Française
Ingénieur-Constructeur de la
Chambre syndicale des Moteurs

Un même congressiste pourrait d'ailleurs être porteur de plusieurs mandats.

La séance internationale permettrait des échanges d'idées intéressants. Quant à la séance nationale elle aurait à donner son avis sur un projet de statuts fédéraux ainsi que sur la composition de listes pour l'élection du prochain Bureau.

* * *

Cette proposition est soumise, par la présente publication, à l'approbation des groupements fédérés, qui sont priés de faire connaître leurs observations avant le 1^{er} mai.

ADHÉSIONS HOMOLOGUÉES

Le Comité Exécutif vient d'enregistrer l'adhésion à fédération de trois nouvelles sociétés : Les Damiens Toulousain, Hâvrais et Beausoleillois

UN EXEMPLE A SUIVRE

M. Frison, professeur à l'Ecole Saint-Elme à Arcachon, nous apprend qu'il organise tous les ans, depuis 1925, des championnats de jeu de dames parmi les élèves de cette école. Ceux-ci sont divisés, à cet effet, en Seniors et en Juniors ; le premier groupe se subdivise, lui-même, en deux catégories. En 1930, le champion de l'école fut M. Max Ters, élève de Philosophie.

On ne saurait orienter l'esprit des jeunes gens vers de plus saines distractions.

NOUVELLES

La correspondance doit être adressée à M. Marcel Vi-mont, rue Jean-Barbe à Harfleur (Seine-Inférieure).

DAMIER PARISIEN (Café du Centre, 121, bd de Sébastopol). — Le grand concours handicap annuel vient de commencer avec 54 inscrits, qui ont à faire entre eux une vaste poule en un seul tour. Aussi l'animation est-elle grande au siège du D. P. : on a compté 80 parties jouées dans un seul après-midi, le samedi 14 mars.

Dans le concours de classement mobile, M. G. Alphan-déry enlève la 22^e place à M. Courroux, qui prend la 25^e.

DAMIER DE LA SEINE (Café de l'Etoile, 49, bd. de Sébastopol). — Le challenge Cros a été gagné par le D. S., par 258 points, contre 235 au Damier de Levallois et 209 au D. P. Cette dernière société a été défavorisée par la défaillance de quelques-uns de ses représentants. La remise de ce trophée a donné lieu à une imposante réunion, organisée par M. Coulbeaux, au siège du D. S. Mme Cros, qui y assistait, fut touchée par les témoignages de sympathie des anciens amis de M. Cros. La séance fut clôturée par une partie « à l'aveugle », jouée d'une façon parfaite par M. Scoupe, contre M. Sturm que le sort avait désigné pour lui donner la réplique. Après avoir joué magistralement, en indiquant des coups merveilleux qui auraient pu se présenter, M. Scoupe commet une faute qui le fit perdre alors qu'il se trouvait dans une situation gagnante.

Le jeune champion du D. S., M. Rajchenbach (15 ans et demi), a donné une séance de 29 parties simultanées, le 7 Mars. Résultat : 16 gagnées, 8 nulles, 5 perdues. Durée : 2 h. 40.

DAMIER METROPOLE FIVOIS (87, rue Pierre-Légrand, Fives-Lille). — Une rencontre comptant pour la coupe Jorel (championnat interclubs) a mis aux prises le D. M. F. et le Damier de St-Amand, le 15 Février, au siège de ce dernier club. Le résultat nul (32 à 32) indique que les parties furent ardemment disputées.

DAMIER AMIENNOIS (Brasserie de l'Union, 52, rue de Feuavais). — Le challenge Mascré a été remporté par M. Dobel, après barrage avec MM. Dubois et Defoy.

Nous extrayons cette nouvelle de l'intéressante rubrique damiste que M. Dobel a ouvert récemment dans le « Journal d'Amiens ».

DAMIER LYONNAIS (Grande Taverne Rameau, 31, rue de la Martinière). — La séance de parties simultanées donnée par Abel Verse, le 19 Février, eut pour résultat 11 gagnées, 8 nulles, 5 perdues (durée : 3 h. 30).

La réunion mensuelle de Mars aura eu lieu lorsque paraîtront ces lignes. Le jeune champion d'Asie, King-Litchoan, doit y conduire une partie « sans voir ».

A l'occasion des fêtes de Pâques, le D. L. organise un match en 6 parties entre Louis Sigal, jeune maître parisien et le comingman local, Abel Verse. Excellente idée

cette rencontre entre deux des plus notables espoirs français !

DAMIER NIÇOIS (Brasserie de l'Etoile, 1, rue d'Alsace-Lorraine). — Le grand handicap d'hiver s'est terminé par la victoire de M. D.A. Ferruccio, précédant MM. Montrefet, Reinholds, Bertrand, Le Pin, Baud, Wolff, etc....

Ce concours, commencé le 1^{er} Décembre, comportait un classement à la fin de chaque mois. Le résultat général s'obtenait par addition des places mensuelles. Formule heureuse assurant la victoire du plus régulier. Le prix pour le plus beau coup en jouant a été attribué à M. Le Pin.

CLUB DAMISTE NIÇOIS (Brasserie de la Marne, 62, avenue de la Victoire) — Les réunions ont lieu au siège social les Mercredi et Samedi soir. Ce groupement fondé au début de 1930 par Jean Bonnet, R. Cantalupo et L. Laroux a connu immédiatement un franc succès. Les efforts du début ont été malheureusement contrariés par le décès de M. Donnet mais l'activité a repris et se maintient.

DAMIER TOULOUSAIN (Café du 10 Avril, 48, rue Compans. — Cette société qui, depuis 4 ans, avait virtuellement cessé d'exister vient d'être reconstituée et groupe une trentaine de fervents du damier. Le bureau est ainsi composé: président, Caussé; vice-président, Pla; secrétaire, Grotz; trésorier, Olima.



CHALLENGE CROS
créé en souvenir du sympathique maître damiste Louis CROS

(Comptoir Français d'Art)

Le championnat de Toulouse a été organisé : 17 joueurs sont inscrits parmi lesquels M. Dasque, ancien champion.

De passage à Toulouse les 11 et 12 Mars, le signataire de cette rubrique a pu constater la belle vitalité du club et remercier les dirigeants de leur accueil parfait.

DAMIER HAVRAIS (Grand Café Prader, place Gambetta, Le Havre. — Samedi 9 Mars, a eu lieu la distribution des prix du concours handicap. Résultats : 1^{er} Maridon; 2^e Guillé; 3^e Landel; 4^e ex-æquo Tudic, Carlin, Grinoch, 7^e Georget, etc....

DAMIER CASABLANCAIS (Billard-Club du Maroc). — Le 20 Février a commencé le concours handicap comprenant une vingtaine d'engagés parmi lesquels nous relevons les noms de MM. Roustan et Lenfant

BELGIQUE. — M. Damoiseau nous signale, d'abord qu'il est maintenant secrétaire du groupement de la province de Liège, ensuite que ce groupement et celui des sociétés flamandes ne sont pas exclusivement constitutifs de la Fédération Belge, contrairement aux indications que nous avons reçues auparavant. Ces groupements rentrent simplement dans le cadre de la Fédération dont les statuts autorisent les sociétés à se grouper.

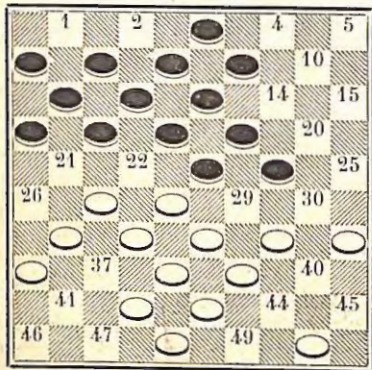
Marcel Vimont

Chroniques damistes régionales reçues à la rédaction.

Paris	Le Radical	Dimanche	Rédacteur S. Bizot	Le Havre	Havre Eclair	Dimanche	»	Lucien Clair	
Lyon	Lyon Républicain	Mardi	»	Marcel Bonnard	Toulouse	Auto et Sports	Samedi	»	J. Pla.
Nice	L'Eclaireur du Soir	Samedi	»	Baud	Casablanca	La Vigie Marocaine	Vendredi	»	E. Lenfant
Nice	Le Petit Niçois	Samedi	»	Cantalupo	Amiens	Le Journal d'Amiens	Mardi	»	A. Dobel.

LES FORMES CLASSIQUES

On a cru, à une certaine époque, que la partie classique conduisait aisément à la nulle. Ce préjugé a disparu depuis plusieurs années. Il n'a dû son existence qu'à la paresseuse confiance que lui avaient accordée certains maîtres, désireux de pouvoir jouer de mémoire. La partie classique exige, au contraire, la recherche constante du coup juste car elle présente autant d'embûches que les autres.



Cette thèse a été illustrée par de nombreux exemples.
M. SIRLIN vient d'en indiquer un nouveau,

en démontrant le gain pour les Blancs dans la position du diagramme ci-contre :

BLANCS 50-44 1 17-21 NOIRS

1^o Si 9-14 : 27-22, 18x27 ; 31x22, 3-9 (forcé pour parer 33-29) ; 33-29, 24x33 ; 38x18, 12x23 ; 35-30, 16-21 (par exemple ; mais non 14-20 à cause de 32-27 suivi de 30-25) ; 30-24, 19x30 ; 28x10, 17x37 ; 34x25, 9-14 ; 10x19, 13x24 ; 42x31, gagnant le pion définitivement car si 21-26 ; 31-27, 26-31 : 39-34, 31x22 ; 34-29, 24x33 ; 25-20, gagnant la partie.

2^o Si 17-22 ; 28x17, 11x22 (sur 12x21 : 27-22, 18x27 ; 31x22 et les Noirs ne peuvent plus jouer sans perdre un pion sur le champ ; en effet, si 21-26 ou 8-12 : 22-17 suivi de 33-29) ; 34-29 (mais non 33-28, 22x33 ; 38-20, à cause du coup de dame 23-28 ; 32x14, 13-10, etc...) 23x34 ; 39x30, 6-11 (par exemple) ; 30-25 (mais non 33-28, 22x33 ; 38x20, à cause de 19-24 ; 20x29, 18-22, etc...) les Noirs ne peuvent plus éviter le coup de 2 par 33-28.

42-37 2 9-14

1^o Si 21-26 : 34-30, 9-14 ; 44-40, 3-9 ; 30-25 et les Noirs ne peuvent plus jouer sans perdre un pion.

2^o Si 12-17 : 48-42, 7-12 (sur 8-12 ou 9-14 : 31-26 ou 34-30 et l'on retombera sur des variantes indiquées plus loin) ; 31-26, 9-14 (sur 17-22 : 28x17, 11x31 ;

26x17, 12x21 ; 37x12 gagnant un pion) ; 34-30, 3-9 ; 30-25, 23-29 ; 37-31 ; 18-23 ; 35-30, etc...

34-30 3 3-9

Sur 12-17 : 48-42, 7-12 ou 8-12 ; 31-26, 3-9 ou 3-8 ; 30-25 ou 37-31, etc...
30-25 4 12-17

Sur 21-26 : 44-40 ; ou sur 23-29 ; 48-42, 18-23 ; 35-30, etc...

35-30 5 24x35
25-20 6

On peut aussi faire le coup de dame sans donner ce pion, mais le gain du texte est encore plus incontestable.

33-29 6 14x25
39-30 7 23x34
28-22 8 25x34
32x1 9 17x28
1x46 10 21x41
11 13-19

Si 34-40 : 31-27, 40x49 ; 27-21, 16x27 ; 43-39, 49x32 ; 46x16...

46-14 12 34-40
14-3 13 40x49
43-39 14 49x32
31-27 15 32x21
3x26 16 35-40
39-34 17 40x29
26-12 18 29-33
48-43 19

Parties de Maîtres

CLASSEMENT MOBILE DU DAMIER PARISIEN

Troisième partie du match DE JONGH-BIZOT (en quatre parties).

Blancs : H. DE JONGH Noirs : S. BIZOT

33-28	1	18-23
39-33	2	12-18
34-30	3	

On joue souvent ici 31-27, au lieu de 34-30, mais ce dernier coup n'est pas moins fort.

31-26	3	17-21
	4	20-25

Les Noirs sortent des sentiers battus.

26×17	5	11×22
28×47	6	25×34
40×29	7	23×34
36-31 !	8	15-20 !

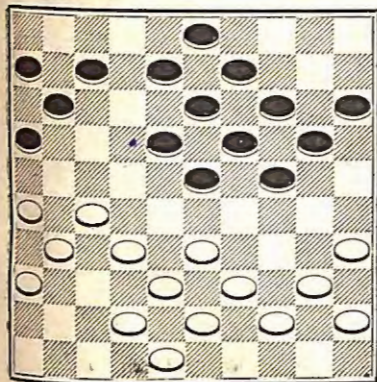
L'égalité est parfaite ; les deux joueurs préparent leur aile gauche pour l'attaque.

41-36	9	10-15
46-41	10	5-10
31-27	11	20-24
36-31	12	15-20

Sur 14-20 : 17-11, 27-21, 37-31, 32×5.
31-26 13 7-11

Il n'aurait pas été prudent pour les Noirs de continuer la partie symétrique par 20-25 car la suite 17-11, 6×17, 27-21, 16×27 ; 32×23, 19×39 ; 44×33, aurait laissé les Noirs avec un pion avancé.

37-31	14	11×22
33-28	15	22×33
38×40	16	19-23
41-36	17	14-19
42-38	18	10-15
44-39	19	1-7
39-33	20	7-11
47-42	21	4-10
50-44	22	10-14
44-39	23	2-7
49-44	24	



24 23-29

Ce coup semble risqué, bien qu'il soit difficile de le prouver mathématiquement. Il est vrai que l'ancien champion du monde,

M. Weiss, eut beaucoup de succès autrefois en jouant de la sorte ; mais il le dut, à mon avis, à sa grande virtuosité dans les positions compliquées et aussi à quelques coups faibles de ses adversaires.

42-37	25	7-12
48-42 !	26	

Si 32-28 ? 18-23 ! 37-32, 12-18 ! Les Noirs ont l'avantage : les Blancs ne peuvent jouer 39-34 car 18-22 ; 27×18 (si 28×17 : 11×22 ; 27×18, 23×12 ; etc...), 23×12 ; 34×23, 16-21 ; etc... gagnerait.

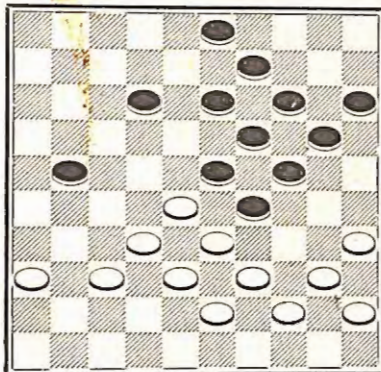
26 11-17

Si 20-25 ou 18-23 : 33-28 ! Mais ces deux coups des Noirs auraient quand même été préférables au coup du texte, 11-17.

27-21	27	16×27
31×11	28	6×17
32-28	29	17-21

Sur 18..23 : 28-22 ! suivi d'une attaque décisive.

36×47	30	12×21
37-32	31	8-12
42-37 !	32	18-23



28-22 33

Si 36-31 : gambit par 21-27 ! 31×22, 12-18 ; 22-17, 18-22 ! etc...

Ou si 37-31 : 21-26 ! (ici le gambit serait mauvais : 21-27 ? 31×22, 12-18 ; 22-17, 18-22 ; 17-11, 22-27 ; 32×21, 23×32 ; 38×27, 29×49 ; 21-16 ! etc...) 31-27, 26-31 ! partie compliquée dans laquelle les Blancs auraient eu tort de s'engager, puisqu'ils ont l'avantage.

33 12-18

Les Blancs menaçaient de 22-18, 35-30 ! etc...

37-31	34	18×27
31×22	35	23-28 !

Pour parer 35-30 suivi de 32-28.

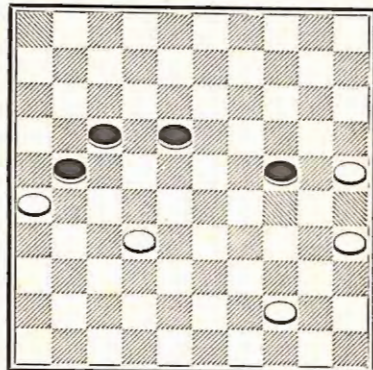
32×34	36	24-29
34×23	37	19×17
38-32	38	

Les Blancs ont maintenant un pion d'avance mais le gain n'en exige pas moins un jeu impeccable. Le dernier coup est imposé par la menace de 21-27 ; si 36-31 (au lieu de 38-32 du texte) ; 17-22 ! et le gain n'est plus possible.

36-31	38	13-18
31-26	39	14-19
33-28	40	18-22
39×28	41	22×33
44-39	42	9-13
40-34	43	13-18
34-29	44	20-25
29×20	45	19-24
39-34	46	15×24
	47	

Le seul coup gagnant ; si, par exemple, 39-33 : 3-8 ; 43-38, 8-13 ! 45-40, 13-19 ; 40-34, 18-23 ! et les Noirs ont l'avantage.

47	3-9	
45-40	48	25-30 !
34×25	49	18-22
43-39	50	22×44
40×49	51	9-13
49-44	52	13-18



35-30 53

Tout autre coup aurait laissé des chances de nulle : 44-39 ? 18-22 ! 39-34, 22-27 ; 32-28, 27-32 ; 28×37, 21-27 ! partie nulle.

53	24×35	
25-20	54	18-23

Si 18-22 : 20-14, 22-27 ; 32-28, 27-32 ; 28×37, 21-27 ; 14-10, 27-31 ; 10-5, 31×42 ; 5-37 ! etc...

20-14 55 23-28

Si 23-29 : 14-9, 29-34 ; 9-4 ! 34-40 ; 4-27 !

32×23	56	21-27
14-9	57	27-32
9-3	58	17-21
26×17	59	32-37
17-11	60	37-42
11-6	61	

Les Noirs abandonnent (si 42-47 : 23-18 et si 47-33 ; 6-1, 33×50 ; 1-6 ! etc...).

(Notes de H. d. J.)

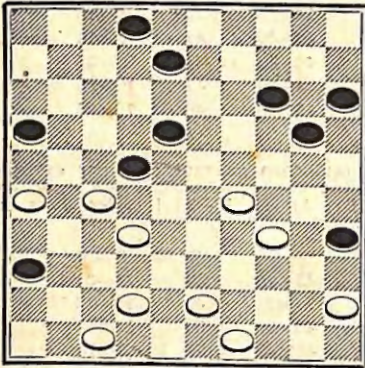
La reproduction des articles, analyses de parties ou compositions, contenus dans « Le Damier » est autorisée à la condition expresse que les reproducteurs mentionnent, chaque fois, le nom de l'auteur ainsi que l'origine : « Clubs et Cafés ».

Les Finesses du Damier

Sélections

Par A. de GRAAG

(Tiré de *Pratische Damlessen*)



Les Blancs gagnant par 47-41, 36x38 ; 26-21, 22x31 ; 49-44 (on peut intervertir les deux derniers coups des Blancs ; ce serait un petit défaut dans un problème proprement dit ; mais, quand on a en vue la présentation des idées de jeu, il faut considérer les positions telles que la partie peut les produire sans préoccupations accessoires), 38x40 ; 29-24, 16x38 ; 34-30 (c'est dans ces deux derniers coups des Blancs que réside l'idée de la composition : enlèvement pur et simple de deux pions blancs se trouvant sur le chemin d'un troisième pion blanc qui doit effectuer une raffle), 20x29 ; 45x3, 35x24 ; 3x26.

On a peu travaillé, croyons-nous, sur ce thème ; nous serions heureux des précisions que l'on pourrait nous donner à ce sujet.

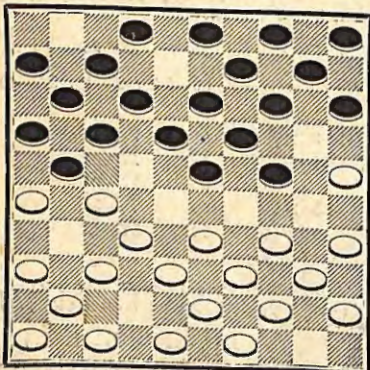
Par P. SONIER

(Tiré de la revue *Le Jeu de Dames*)

Praçons les pions comme pour commencer une partie et supposons que l'on joue consécutivement :

34-30, 20-24 ; 30-25, 17-21 ; 31-26, 12-17 ; 37-31, 7-12 ; 42-37, 1-7 ; 40-34, 18-23 ; 45-40, 12-18 ; 50-45, 8-12 ; 31-27

On obtient la position du diagramme ci-dessous.



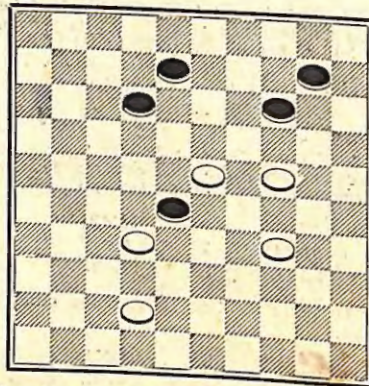
Les Noirs font un coup de dame par : 24-29 ; 33x24, 19x30 ; 35x24, 17-22 ; 26x17 (prenant cinq pions), 11x33 ; 39x28, 14-20 ; 25-14, 10-50.

H. de J.

Coup classique

Comme nous nous adressons non pas seulement aux habitués du jeu de Dames, mais à un public étendu, il n'est pas inutile de publier ici des coups classiques, quelque connus qu'ils soient.

En voici un très ancien créé par le célèbre Huguenin :



Les Noirs sont tombés dans un piège en rentrant dans une lunette, fort tentante, offerte par les Blancs. Ceux-ci gagnent maintenant d'une façon très élégante : 23-19, 28x48 ; 24-20, 48x13 (étant forcés de prendre deux pions) ; 20x7, etc...

SOLUTION des PROBLÈMES du N° de Février 1931

N° 7. — 30-25, 31x42 ; 34-29, 23x32 ; 47x18 ; 14x12 ; 33x11, 16x7 ; 26x8, 3x12 ; 25x31

N° 8. — 35-30 1, 24x35 (A) ; 34-30 1, 22x11 (B), 30-24, 19x30 ; 21-17, 11x22 ; 37-32, 28x37 ; 38-33, 29x38 ; 49-43, 38x49 ; 26-21 11 49x16 ; 48-42, 37x48 ; 50-45, 48x34 ; 40x27, 16x40 ; 45x1. (A) Si 22x11 ; 39-33, 28x39 ; 44x33, 24x44 ; 33x4 gagne.

(B) Si 35x24 ; 40-35, 22x11 ; 35-30, 24x35 ; 39-33, 28x39 ; 44x41 gagne. Très joli problème de M. Weiss ; la difficulté des 3 premiers coups a mis en échec bien des solutionnistes. Félicitations unanimes ! N° 9. — 38-32, 28x30 ; 36-31, 24x33 ; 35x24, 20x29 ; 42-34 1 (on gagne sans ce coup mais la combinaison est mieux ainsi), 33x42 ; 32-27, 21x32 ; 37x10, 26x46 ; 48x37, 46x49 ; 50-45, 5x14 ; 40-35, 49x40 ; 45x1.

Ont trouvé : Les Nos 7 et 9 : P. Greltzer, Coladan, O. Rebardeau (Paris), E. Sabot (Lyon), Defoy (Amiens), P. Broyer (Guéret) omis le mois dernier, Causse (Toulouse), J. Senterre (La Turbie) omis le mois dernier, J. Berger (Arles), Pla (Toulouse), Damoiseau (Liège).

Le N° 8 : J. W. de Vos et G. Coladan (Paris), Bergier (Arles), Defoy (Amiens), Damoiseau (Liège) ; tous félicitent l'auteur (MM. J. Pla et J. Senterre ont omis le coup indispensable : 26-21).

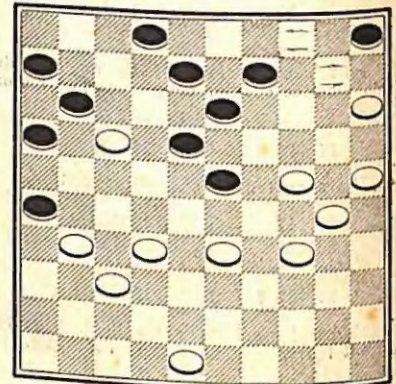
Les solutionnistes de ce problème difficile ont vraiment un grand mérite.

Pour tout envoi de problèmes et solutions, adresser la correspondance à M. Georges Aubier, au siège du « Damier de la Seine », Café de l'Etoile, 49, boulevard de Sébastopol, Paris (1^{er} arr.).

Problèmes

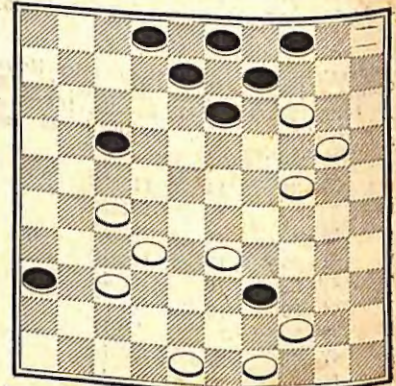
Une erreur, dont nous nous excusons, s'est glissée dans le diagramme N° 10 du mois dernier : il faut y ajouter un pion blanc à la case 40.

N° 13. — Par P. BROYER



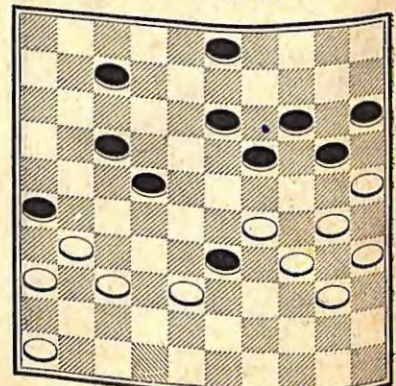
Les Blancs jouent et gagnent.

N° 14. — Par J. WEISS



Les Blancs jouent et gagnent.

N° 15. — Par P. BROYER



Les Blancs jouent et gagnent.

G. Aubier

CLUBS ET CAFÉS