

Le Damier

Revue Mensuelle du Jeu de Dames

Paraissant du 15 au 20.

Directeur, Rédacteur en Chef : **Louis DAMBRUN**

ABONNEMENTS	RÉDACTION, ADMINISTRATION, PUBLICITÉ	ABONNEMENTS
France 6 »	168, Faubourg Saint-Martin	Les Abonnements sont annuels et partent du 15 de chaque mois.
Union Postale 8 »	PARIS-X^E <i>Téléphone : 439-33</i>	

Les manuscrits non insérés ne sont pas rendus. Notre correspondance devenant de jour en jour plus importante, nous ne répondrons directement qu'aux lettres contenant un timbre pour la réponse. Ajoutons que nous serons toujours à la disposition de nos lecteurs pour leur donner tous les renseignements dont ils pourraient avoir besoin par la Petite Correspondance et sans aucun frais pour eux.

Nous rendons compte de tous les ouvrages ayant trait au Jeu de Dames et dont il est remis gratuitement un exemplaire à nos bureaux par les auteurs ou éditeurs.

Cette Revue étant, avant tout, un organe de propagande et de diffusion du Jeu de Dames, nous prions instamment nos abonnés de nous indiquer toutes les personnes susceptibles de s'y intéresser, afin que nous puissions leur en envoyer un spécimen.

Nouvelles du Mois



Au moment où va se jouer le grand Tournoi International de Hollande, il est intéressant de remarquer que la règle du soufflage n'y sera pas appliquée. La campagne du Damier pour la suppression de cette disposition absurde entre toutes, créée semble-t-il pour ridiculiser les plus belles combinaisons du jeu, commence à porter ses fruits. De tous côtés nous recevons, à ce propos, de chaleureuses félicitations. Le meilleur lot de joueurs qui se soit jamais rencontré va défendre là-bas nos couleurs et aucun d'eux n'a élevé de protestation contre la disparition du soufflage. Ils sentent bien que ce serait donner une piètre idée de leur beau talent.



Le Comité du DAMIER FRANÇAIS s'est réuni et a pourvu au remplacement de M. Pallu de La Barrière demissionnaire. M. Dumont a été élu à l'unanimité. Toutes nos félicitations à M. Dumont qui est un excellent joueur. Il a accepté d'emblée de poser sa candidature

aussitôt que nous avons fait appel à lui. Nous ne saurions trop le remercier de son dévouement à la cause que nous défendons nous-même avec toute la vigueur possible : la propagation du jeu de Dames. C'est au sein d'associations comme LE DAMIER FRANÇAIS où règne une excellente camaraderie que l'on peut se rendre compte de la mesure exacte dans laquelle on a profité des enseignements théoriques qu'on a pu suivre ailleurs et notamment en lisant « LE DAMIER ».

Nous rappelons que les réunions du DAMIER FRANÇAIS ont lieu tous les dimanches au Café du Centre. 121, Boulevard Sébastopol, de 14 à 19 heures.



Nous apprenons la mort de M. Certeaux, de Reims. M. Certeaux qui avait été un de nos abonnés de la première heure, avait formé à Reims un groupe d'excellents joueurs très épris de notre jeu qui ne tarderont pas à fonder là-bas une puissante association. Nous prions la famille et les amis de M. Certeaux d'agréer nos plus sincères condoléances.



Le nouveau livre de M. de Haas et Battefeld « Voor Het Dam-bord » a été pour nous une grosse désillusion. Non point qu'il n'offre un grand intérêt. Mais notre ami de Haas nous avait annoncé un ouvrage qui devait faire suite à son traité et étudier les positions irrégulières. Ces positions étant très nombreuses, les variantes que ces débuts irréguliers peuvent offrir non moins nombreuses, nous nous attendions à être mis en face d'une sorte de digeste du jeu de Dames d'un monument faisant époque dans l'histoire qui nous occupe. Hélas la seule position irrégulière dont il est question dans ce livre est celle du marchand de bois, position un peu délaissée aujourd'hui, étudiée déjà dans les ouvrages même anciens, mais n'en offrant pas moins un grand intérêt, nous le reconnaissons.

Ceci dit, et avec l'espoir que M. de Haas qui a toute l'autorité et la compétence nécessaires pour s'atteler à un pareil travail nous donnera bientôt l'œuvre promise, examinons le contenu du nouveau livre.

Cet ouvrage forme un tout et ne peut être rattaché en aucune façon au traité déjà paru. Nous croyons même qu'il a été conçu pour les débutants. Aussi nous donne-t-on d'abord les règles du Jeu de Dames.

Suivent quelques pages sur les débuts réguliers, irréguliers, sur la position du marchand de bois, l'intérêt qu'il peut y avoir à l'accepter ou à le refuser. Suivent les chapitres intitulés : l'enfermage, les fins de parties, les coups gagnants remarquables, puis 9 parties analysées. Vingt-deux problèmes terminent ce petit livre.

Nous voyons avec plaisir que les auteurs n'ont pas craint d'emprunter aux vieux maîtres français Blonde, Everat, etc.

Pour nous résumer, c'est là une œuvre qui pourra être très utile aux débutants en leur présentant les choses sous une forme plus accessible que les traités savants. Comme tous les ouvrages édités par la grande

maison Hollandaise Van Goor Zonen, il est bien présenté au point de vue typographique.



Nous prions nos lecteurs d'ajouter à la liste des endroits où se réunissent régulièrement les damistes : Saint-Florent (Cher), Café de l'Europe. — Toulouse café Gélis Place Esquirol 14. — Bordeaux, Café Cardinal, Cours du 30 Juillet.



A Nos Lecteurs!

Nous paraissions avec quelques jours de retard. Nous nous en excusons. Il nous a fallu établir ce numéro de toutes pièces, sans que rien du précédent pût nous servir à nouveau. On pourra constater en le feuilletant, plusieurs changements importants. Les diagrammes sont tous imprimés avec des caractères neufs. Les numéros du texte des parties analysées sont en caractères gras qui les distinguent des commentaires composés différemment. La revue, d'ailleurs est entièrement imprimée en caractères modernes. Notre nouvel imprimeur M. Gaumet a apporté à cette besogne tous les soins d'un homme qui aime et qui connaît profondément son métier. Notre service de publicité, de création toute récente, fonctionne normalement. Un de nos confrères faisait récemment allusion au mépris du public américain pour les journaux qui ne contiennent pas de publicité. Il s'en détourne avec horreur. Il est certain qu'un journal ne doit négliger aucun élément de succès.

La publicité, telle que nous la comprenons, harmonieusement disposée en pages ou en demi-pages, avec une jolie présentation typographique est un ornement pour une Revue et une documentation des plus utiles, pour ses lecteurs. Ce qui est profondément haïssable c'est la publicité déguisée, qui se cache honteusement au milieu du texte, qui vient surprendre le lecteur, c'est aussi celle qui vient vous troubler en vous jetant brusquement sous les yeux tel chocolat ou telle spécialité pharmaceutique au moment où vous n'avez cure des qualités de ces produits. De celle-là nous ne voulons à aucun prix et nous pouvons affirmer que nous avons refusé à ce sujet les offres les plus tentantes.

Les lecteurs ont, au contraire, un plaisir très vif, à feuilletter des pages d'annonces où sont présentées, franchement, sous la forme la plus agréable pour l'œil et l'esprit les produits de maisons sérieuses. Ainsi encadré, le texte n'y perd pas, bien au contraire.

Notre prochain numéro paraîtra sur trente-deux pages au lieu de seize. Chaque numéro contiendra dorénavant une trentaine de problèmes. Une collection annuelle formera le coquet total de trois

cent quatre vingt quatre pages. Nous donnerons ainsi satisfaction, à la fois, aux amateurs de problèmes et à ceux qui préfèrent les parties analysées. D'autre part nous pourrions accorder toute la place désirable à notre service d'informations. Nous nous mettons dès maintenant à la disposition des sociétés de province pour annoncer leurs concours, en publier les résultats. Elles seront par là à même de répandre le Jeu de Dames dans leur région par une publicité des plus efficaces et absolument gratuite.



CONCOURS INTERNATIONAL DE ROTTERDAM

Ce concours s'ouvrira le dimanche 25 courant dans une salle du Café Boneski 65 Coolensingel. Par la valeur des joueurs en ligne, par son excellente organisation, il sera un des plus beaux qui se soient jamais disputés. Il offre même un intérêt tout particulier par l'équilibre exact des forces hollandaises et françaises en présence : dix joueurs dont cinq hollandais et cinq français. Nous allons assister à un véritable match franco-hollandais. Il sera curieux de totaliser le nombre de points obtenus par les deux équipes.

Du côté Hollandais M. de Haas, champion des Pays-Bas et Hoogland 2^e du dernier tournoi pour le championnat de Hollande sont bien connus de nos lecteurs qui ont déjà eu l'occasion d'étudier dans cette Revue de nombreuses parties analysées jouées par ces deux maîtres dans différents matches. M. Battefeld est l'auteur, en collaboration avec M. de Haas, du traité classique « Het Damspel ». M. Van den Broek est arrivé troisième au dernier tournoi pour le championnat de Hollande. M. Wageningen est, d'après nos renseignements, un jeune joueur plein d'avenir.

Du côté français M. Molimard est grand favori, puis viennent MM. Weiss, Fabre, Bonnard. M. Weiss, quoiqu'ayant été battu par M. Molimard est le tenant actuel du Championnat du Monde. M. Bonnard a été plusieurs fois Champion de Lyon. Il est arrivé quatrième au Championnat de France organisé à Lyon par M. Arnoux. M. Fabre, Champion de Paris 1911 est dans une forme splendide. Il pourrait bien être l'outsider de cette épreuve qui nous réserve peut-être plus d'une surprise. M. Garoute est un maître dont la qualité la plus éminente est un tempérament à toute épreuve. Il est le champion marseillais et celui de la grande association « Le Damier Phocéén ». Ce concours est institué pour le championnat du monde. Nous avons déjà dit que nous pensions qu'un championnat du monde ne devait se jouer qu'en match. Nous pouvons dès maintenant affirmer que le vainqueur de ce tournoi ne pourra se prétendre champion du monde qu'à la condition d'accepter tous les défis raisonnables qui lui seront portés pour des matches sérieux conformément aux règles universellement adoptées. Le manque de place nous oblige à remettre au mois de septembre d'autres légères critiques qu'appelle le règlement du tournoi.

INSTRUCTIONS

pour l'étude des Parties analysées.

1° Soit pour les études, soit pour les parties analysées, les Pions devront être placés de telle façon que les Noirs occupent les cases 1 à 20 et les Blancs les cases 31 à 50, le damier étant numéroté de 1 à 50, de haut en bas, et de gauche à droite sur les cases blanches, la grande ligne ou grande diagonale dont les cases extrêmes sont 5 et 46, se trouvant à la gauche du joueur placé en face du damier.

2° Dans les énumérations de coups, les Blancs sont toujours à gauche, les Noirs à droite. Les pions sont désignés par le numéro de la case qu'ils occupent momentanément. Le trait d'union (-) placé entre deux nombres indique le simple déplacement d'un pion d'une case à une autre immédiatement voisine. Exemple :

Blancs : 33 - 28

Noirs : 18 - 23

3° Le signe : indique une prise. Exemple :

39 : 30 doit se lire ainsi : le Pion 39 prend et va occuper la case 30.

4° Dans les énumérations de coups ayant l'aspect de fractions, les Blancs sont toujours au-dessus et les Noirs au-dessous du trait. Les coups doivent être lus de gauche à droite et de haut en bas alternativement en commençant par les Noirs s'il y a lieu.

Exemple : 33 - 28 39 - 33

18 - 23 12 - 18 devra être lu ainsi : Blancs 33 - 28, Noirs 18 - 23,

Blancs 39 - 33, Noirs 12 - 18 et les coups devront être joués dans cet ordre sur le damier.
40 - 34 45 - 40 devra être lu : Noirs 20 - 24, Blancs 40 - 34, Noirs 15 - 20,

Mais 20 - 24 15 - 20

Blancs 45 40 et non en commençant par Blancs 40 34.

5° Les commentaires s'appliquent toujours au coup qui précède immédiatement la critique. Il en est de même des variantes, appelées par des renvois de lettres. Les renvois s'appliquent aux coups qui les précèdent. C'est là une règle générale.

Exemples :

15.

20 - 24

27 - 22

20 25 était faible.

Le commentaire veut dire que si les Noirs, au lieu de 20 à 24 avaient joué 20-25 comme quinzième coup, ils auraient joué faiblement.

4 - 10 16 - 21 A

39 - 34 31 : 22

A si 12 - 18 18 : 27

Le renvoi A signale que si les Noirs avaient joué 12 - 18 au lieu de 16 - 21, les Blancs répondaient par 39 - 34, etc.

Les premières variantes sont toujours indiquées par des majuscules ; les sous-variantes qui viennent se greffer sur ces variantes, sont indiquées par des minuscules.

6° L'état du jeu aux phrases les plus intéressantes de la partie est figuré sur chaque diagramme. La position est notée, avant de jouer le coup qui sert le plus souvent de base à des commentaires étendus et qui suit immédiatement la position donnée.

7° Dans tous nos problèmes et sauf indication contraire, les Blancs commencent, jouent et gagnent.

8° Stonner veut dire échanger, par des prises successives un nombre égal de pièces. *Et libitum* signifie que l'on peut exécuter une prise d'une façon ou d'une autre ou que l'on peut jouer un coup quelconque sans obliger l'adversaire à modifier sa réponse ; † forcé ; † bien joué ; † coup faible : m meilleur.

9° Nous recommandons vivement aux Amateurs d'étudier les Parties entières successivement avec les Noirs et avec les Blancs en s'exerçant à trouver les réponses avant de les lire, ceci, une fois la partie bien engagée, c'est-à-dire au 15^e coup environ.

L'étude du traité Barteling (1) rendra de grands services pour l'intelligence des coups joués, la critique des parties et l'explication de nombreuses expressions que le manque de place nous a empêché de définir.

(1) Cet ouvrage est en vente aux Bureaux du DAMIER au prix de 5 francs. Franco : France 5 fr. 50. Etranger 6 francs.

Troisième Partie du Match Weiss-Molimard pour le Championnat de France.

	Blancs	Noirs
	M. WEISS	M. MOLIMARD
1.	32 - 27	18 - 23
2.	38 - 32	12 - 18
3.	43 - 38	17 - 21
4.	49 - 43	

Sur 31-26 les Noirs prenaient l'avantage en désorganisant le jeu des Blancs
32 : 12 49 : 38 21 - 26

par 23 - 28 21 : 43 7 : 18

4. 21 - 26

Ce coup empêche le développement de l'aile gauche des Blancs.

Sur tout autre coup 7-12 par exemple les Blancs s'empressaient de se dégager par 31-26.

5. 33 - 28 7 - 12

6. 39 - 33 23 - 29

Excellent pionnage, sortant du classique et qui va interdire aux Blancs le dégagement de leur aile gauche par le pionnage de 27 - 22 31 : 22 qu'ils

18 : 27

n'eussent pas manqué d'exécuter en temps opportun peut-être même au coup suivant. Les Noirs vont acquiescir dès ce moment un grand avantage.

7. 34 : 23

Sur 33 : 24 44 : 33 28 : 19

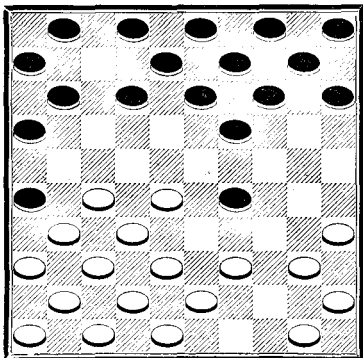
19 : 39 18 : 23 14 : 23

empêchant toujours le dégagement.

7. 18 : 29

8. 33 : 24 20 : 29

9. 44 - 39



9.	1 - 7
	39 - 33 33 : 24
1° Si 15 - 20 10 - 15 20 : 29	
35 - 30	

modifiant complètement la forme de la partie et détruisant l'avantage de position des Noirs.

Sur 1 - 7 au contraire, si les Blancs continuent par 39 - 33, la sortie du pion 35 n'est pas possible après l'échange
33 : 24

ge 14 - 20 20 : 29

2° Il est évident que sur 14 - 20
27 - 21 32 : 21 28 - 22 39 - 33

16 : 27 A 26 : 17 17 : 28 28 : 39
43 : 25 gagnant le pion.

28 - 22 32 : 25

A si 26 : 17 17 : 28

10. 50 - 44 19 - 24

39 - 33 suivi de

Si 14 ou 15 - 20

35 - 30 comme ci-dessus.

11. 39 - 33 24 - 30

12. 35 : 24 29 : 20

13. 43 - 39

Ce coup qui s'explique assez bien, étant donné la faiblesse de l'aile droite des Blancs va les gêner considérablement par la suite.

13. 20 - 24

14. 40 - 34 14 - 20

15. 45 - 40 20 - 25

Coups d'attente maintenant, toujours l'impossibilité du dégagement.

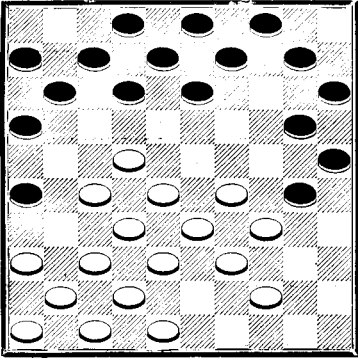
16. 27 - 22 10 - 14

17. 31 - 27 14 - 20

18. 34 - 29 5 - 10

19. 40 - 34 24 - 30

Malgré la formation compacte des Blancs, au centre, opposée ici au déploiement des Noirs sur les ailes, il est facile de se rendre compte que ce sont les Blancs qui sont tenus.



20. 28 - 23

1° Le pionnage de 37 : 31 et 42 : 31 paraissait meilleur.

2° Sur 44 - 40 les Noirs répondaient 10 - 14 en vue de maintenir le pion 30 à sa case.

20. 10 - 14
44 : 40 29 : 24

1° Sur 12 - 17 17 : 19 20 : 29 34 : 5 gagnait..

2° On pouvait aussi jouer avec avantage 20 - 24 15 : 24 24 : 33

33 : 29 et la situation des Blancs est très délicate.

A si 33 - 29 39 : 28 ? 23 - 18
24 : 33 30 : 50 12 : 23
28 : 19 48 - 43 27 - 21 32 : 1
13 : 24 50 : 17 16 : 27 10 - 15
1 - 40 40 : 16 16 : 7

8 - 12 6 - 11 2 : 14 et les Noirs gagnaient facilement en passant à dame sur la droite des Blancs.

B si 23 - 18 33 - 29 39 : 19
12 : 23 24 : 33 30 : 50
36 - 31 41 - 36 27 - 21 32 : 1
13 : 24 50 : 17 16 : 27 10 - 15 même résultat.

C si 44 - 40 34 - 29 29 : 20
30 - 35 35 : 44 25 : 14
39 : 50 22 : 13
13 - 18 8 : 39 gagnant momentanément deux pions.

21. 36 - 31

1° Sur 33 - 23 22 : 13 44 - 40
13 - 18 9 : 18 30 - 35
38 - 33 39 : 50 29 : 9 50 - 45
35 : 44 20 - 24 18 : 40 4 : 13
50 : 34

2° Sur 44 - 40 ou 32 - 28 les Noirs conservaient l'avantage. Cependant le coup de 32 - 28 nous paraît meilleur que celui du texte. En effet :

32 - 28 29 : 20 33 - 29 A 38 : 29
20 - 24 15 : 24 24 : 33

A ou 44 - 40 mais non 34 - 29
car 13 - 19 α

29 : 20 20 : 18 23 : 14
9 - 13 30 - 35 12 : 34 gagne
37 : 26 (1) 22 : 11

α ou 26 - 31 11 - 17 6 : 17
29 : 20 26 : 17

17 - 21 12 : 34 gagne
(1) Si 29 : 29 37 : 17

16 - 21 12 : 34 gagne
21. 11 - 17

Très bien joué pour venir immobiliser la gauche des Blancs par un trèfle à 16, 21 et 26 et menacer en même temps de l'avancée du pion 13 à 18.

22. 22 : 11 6 : 17
23. 41 - 36

1° Si 32 - 28 23 : 14 ad libitum,
14 - 19 17 - 22 12 : 43

gagne.
2° Si 33 - 28 44 - 40

13 - 18 8 - 13 gagne.
23. 17 - 21

24. 47 - 41 13 - 19
25. 48 - 43

Coup forcé.
1° Si 33 - 28 29 : 20 et si
20 - 24 15 : 24

38 - 33 A B 33 : 35 35 : 13
24 - 29 25 - 30 9 : 49 ga-

gagne.
A si 44 - 40

30 - 35 ou 24 - 29 gagne

B si 48 - 43

24 - 29 gagne

2° si 44 - 40 33 : 22 22 : 13

19 : 28 7 - 12 8 : 19

38 - 33 42 - 38 ou 48 - 43 39 : 50

30 - 35 35 - 44 19 - 24

gain du pion forcé pour les Noirs,

3° si 23 - 18 29 : 18 33 - 29

12 : 23 8 - 12 12 : 23

29 : 18 38 - 33 33 - 29 29 : 18

3 - 8 8 - 12 12 : 23 2 - 8

38 - 33 et si 33 - 29 32 : 23

12 : 23 23 - 28 19 : 28 ga-
gnant le pion.

25. 19 : 28

26. 33 : 22

32 : 23 était un peu meilleur.

Cependant le pion 23 était toujours
très exposé.

26. 12 - 18

27. 22 : 13 8 : 19

28. 29 - 23 ?

Ce coup va amener la perte du
pion à bref délai mais la partie des
Blancs était déjà sérieusement com-
promise.

1° si 44 - 40 ? 38 - 33 42 - 38

19 - 24 30 - 35 35 : 44

39 : 50 et les Blancs perdent le pion
au cinquième temps, au plus tard.

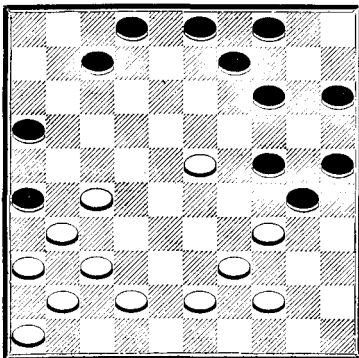
2° Le meilleur coup était ici 38 - 33
et 33 - 28 27 - 22 32 - 27 39 : 10

et si 19 - 24 24 : 33 21 : 23

28. 19 : 28

29. 32 : 23 21 : 32

30. 38 : 27 20 - 24



31. 23 - 18 forcé

1° si 34 - 29 39 : 28

24 : 33 30 - 34 suivi de

25 - 30 et 30 - 35 gagnait

2° si 44 - 40

24 - 29 ou 30 - 35 gagnait.

31. 3 - 8

32. 42 - 38 14 - 19

Les Noirs pouvaient aussi jouer

8 - 12 et si 38 - 33 33 - 29

12 : 23 24 : 33

39 : 10 10 - 5 37 - 32 A 5 : 32

30 : 50 50 - 45 26 : 23

avec deux pions de moins.

A si 5 - 28 28 : 5 5 - 1 1 - 12

4 - 10 9 - 14 2 - 8 45 : 7

gagne en passant le pion 25 à dame.

33. 27 - 22 16 : 21

1° Les Noirs ne se pressent pas de
gagner le pion qui ne peut leur échap-
per. Ils pouvaient encore jouer ici
8 - 12 mais ont préféré attendre à
cause de la suite de :

31 - 27 39 - 33 27 - 21 37 - 31

12 : 23 30 : 17 16 : 27 26 : 37

41 : 1 1 : 20

9 - 13 15 : 24 qui leur paraissait
laisser aux Blancs quelques chances
de passage à dame sur la droite des
Noirs.

2° Il est évident que sur 7 - 11 que
rien n'incitait d'ailleurs à jouer, les
Blancs faisaient le coup de :

18 - 12 34 - 29 37 : 48 41 : 3

8 : 28 24 : 42 26 : 37 4 - 10

3 - 12 12 : 3 3 : 20 39 - 33

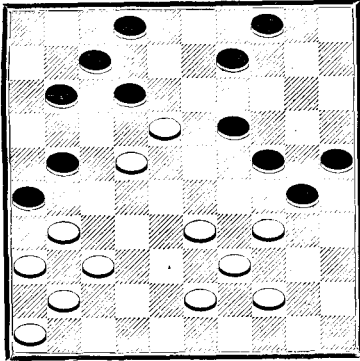
2 - 8 10 - 14 15 : 24

gagnait.

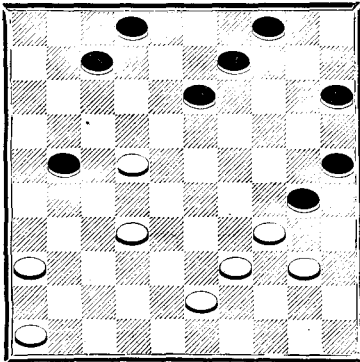
34. 38 - 33 8 - 12

M. Molimard a signalé ici un très
joli coup qui aurait pu se présenter si
le pion 15 se fût trouvé à 17 (1). On
trouvera ci-dessous la position telle
que M. Molimard l'avait vue, par la
pensée, au cours de la partie.

(1) Nous avons déjà indiqué ce coup dans
notre numéro 45, p. 35 (N.-D.-L.-R.)



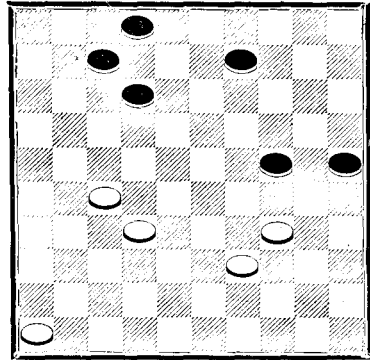
44 - 40 31 - 27 37 : 23 36 - 31
 12 : 23 21 : 32 23 : 32 26 : 37
 22 - 17 43 - 38 39 : 43 41 : 3
 11 - 22 32 - 43 30 : -28
 35. 44 - 40 12 : 23
 36. 33 - 28 23 : 32
 37. 37 : 28 26 : 37
 38. 41 : 32 19 - 23
 39. 28 : 19 24 : 13



40. 22 - 17 !
 Bien joué.
 si 43 - 38 ? 46 - 41 40 - 35
 7 - 12 12 - 18 A 18 : 27
 35 : 24 41 - 37 forcé 32 : 21
 9 - 14 21 - 26 26 : 17 suivi
 de 14 - 19 g
 22 - 18 18 : 7
 A si 30 - 35 ? 35 : 42 2 : 11

41 - 37 36 : 7 gagnait.
 42 : 31
 40. 21 : 12
 41. 40 - 35 9 - 14
 42. 35 : 24 14 - 19
 43. 34 - 30 25 : 34
 44. 39 : 30 4 - 9
 43 - 39 30 - 25 suivi

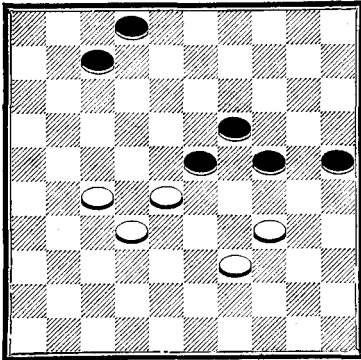
si 19 - 23 13 - 18
 de 39 - 33 avec des chances de nulle.
 45. 30 - 25 ! 19 : 30
 46. 25 : 34 13 - 19
 47. 43 - 39 19 - 24
 48. 36 - 31 15 - 20
 49. 31 - 27 20 - 25



50. 32 - 28 9 - 13
 51. 46 - 41 13 - 19
 52. 41 - 37 12 - 18

Il était peut-être meilleur de jouer ici 7 - 11, pour éviter des difficultés. Cependant il faut remarquer que les Noirs qui paraissent pouvoir forcer facilement le passage à dame sur la gauche des Blancs ne peuvent obtenir aucun résultat de ce côté et se trouvent avoir juste les trois pions 2, 7 et 12 à opposer aux trois pions blancs 27, 28 et 37 tandis que les deux pions blancs 34 et 39 maintiennent suffisamment les trois pions noirs 19, 24 et 25.

53. 37 - 32 18 - 23



54. 39 - 33

Les Blancs ont pu envisager à ce moment la possibilité de la nulle. Ils ont d'ailleurs conduit cette partie d'une façon remarquable depuis la perte du pion et les Noirs vont être aux prises avec de grandes difficultés pour arriver au gain. Il est infiniment probable qu'en face de tout autre joueur que M. Molimard, M. Weiss eut obtenu la Remise.

Cependant, la partie était encore plus délicate peut-être, si les Blancs avaient joué ici 28 - 22.

Les Noirs arrivaient au gain dans deux variantes, extrêmement intéressantes et de la plus haute difficulté.

Première variante de gain :

27 - 22 27 - 21 21 - 17 39 - 33
 7 - 11 11 - 16 2 - 8 24 - 30
 33 - 29 A 29 : 18 18 - 13 B 13 - 24 C
 30 : 39 39 - 44 8 - 12 12 : 21
 22 - 18 ! 18 - 12 12 - 8 D 24 - 19 E
 44 - 49 49 : 27 27 - 9 ! 21 - 26 !
 8 - 3 19 - 14 3 - 26 26 - 37
 9 - 4 26 - 31 31 - 36 25 - 30
 37 - 23 23 - 32 32 - 38 38 - 15
 30 - 35 35 - 40 40 - 45 F 45 - 50
 14 - 10 15 : 47
 50 - 33 4 - 15 gagne.
 A si 34 - 29 22 - 18 17 : 26
 23 : 34 16 - 21 34 - 40
 18 - 13 13 - 35 32 - 28 34 - 29
 40 - 44 44 - 49 49 - 27 27 - 38

29 - 23
 38 - 15 g.
 B si 18 - 12 12 - 3
 44 - 49 49 : 18 gagne par les
 4 pièces.
 C si 17 : 8 13 : 24
 44 - 49 49 : 2 gagne
 D si 24 - 19 12 - 8
 21 : 9 21 - 26 simple inter-
 version.
 E si 8 - 3 3 - 26 26 - 20
 9 - 14 16 - 21 22 : 14 ga-
 gagne
 32 - 47 47 - 29 Re-
 F si 36 - 41 41 - 46
 mise

Deuxième variante.

28 - 22 22 - 17 27 - 22 22 - 18
 24 - 30 19 - 24 24 - 29 23 - 21
 34 : 23 39 - 30 23 - 19 19 - 14
 30 : 34 25 : 34 34 - 39 39 - 44
 14 - 10 A 10 - 5 B 32 - 27
 44 - 50 21 - 26 C 7 - 11
 5 - 14 14 - 9 9 - 4 27 - 22
 11 - 16 50 - 33 33 - 20 26 - 31
 4 - 10 10 - 23 23 - 37 22 - 17
 31 - 36 20 - 3 3 - 9 9 - 20
 37 - 23 17 - 12
 20 - 33 33 - 50 et 50 - 45 gagne
 A si 32 - 28 28 - 23 23 - 19
 44 - 50 50 - 45 45 - 18
 14 - 10 10 - 5 5 - 10
 18 - 4 4 - 9 9 - 14 gagne
 B si 10 - 4 4 - 9 9 - 4
 21 - 26 7 - 11 11 - 16
 4 - 9 9 - 4 32 - 28 28 - 22
 50 - 33 33 - 20 20 - 14 26 - 31
 22 - 17 4 - 18 17 - 12 12 : 21
 31 - 36 14 - 28 28 : 17 16 : 27
 18 : 31
 36 : 27 gagne
 5 - 23 23 - 12
 C si 50 - 27 7 - 11 11 - 17 forcé
 12 - 45 45 - 23 23 - 29 29 - 33
 27 - 50 17 - 22 50 - 45

Remise.

54. 7 - 11 !

Merveilleusement joué. M. Molimard a fait preuve ici d'une puissance de vision vraiment extraordinaire ainsi qu'on pourra s'en rendre compte par la suite. Sur tout autre coup les Blancs annulaient probablement. Ex. :

27 - 21 33 : 44			
Si 24 - 30	30 : 39	25 - 30	
28 - 22	22 - 17	21 - 16	17 - 11
23 - 29	29 - 33	30 - 34	34 - 39
11 - 6	6 - 1	16 : 7	1 - 34
39 - 50	7 - 11	2 : 11	50 - 45 A
34 - 30	30 - 2	32 - 27	2 : 24
19 - 23	11 - 16	23 - 28	33 - 39
24 - 19	19 - 13	Remise	
45 - 23			

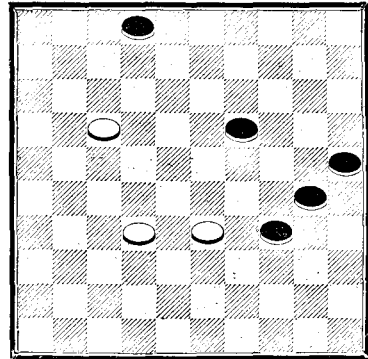
34 - 30 30 - 24			
A si 11 - 16	19 - 23	34 - 39	α
24 - 30	30 - 34	34 : 1	1 - 6
39 - 44	50 - 45	44 - 50	45 - 23
6 - 1 Remise			

34 - 30 30 - 24			
α si 11 - 16	19 - 23	34 - 39	α
24 - 30	30 - 34	34 : 1	1 - 6
39 - 44	50 - 45	44 - 50	45 - 23
5 - 1 Remise			

55. 27 - 21 forcé 24 - 30
56. 34 - 29

Si 21 - 16	33 : 44	16 : 7
30 : 39	25 - 30 A	12 : 1
28 - 22	32 - 27	22 : 33
30 - 34	23 - 28	34 - 39 gagne
28 - 22 16 - 11		
A ou 11 - 17	17 : 57	37 - 41
11 - 6	6 - 1	
41 - 46	45 - 28 g.	

56. 23 : 34
57. 21 - 17 11 : 22
58. 28 : 17



58. 34 - 40 !

Joué de façon vraiment remarquable. Toute cette fin de partie qui avait été vue par M. Molimard au 54^e coup avant 7 - 11 a été conduite par lui avec beaucoup de brio et une grande rapidité.

59. 17 - 11 40 - 44
60. 11 - 6 44 - 50
61. 33 - 28

Si 33 - 29 29 - 24 24 : 35

50 - 45 19 - 23 33 - 28

32 : 23
45 : 1 gagne

61. 50 : 11
62. 6 : 17 2 - 7
63. 32 - 27 30 - 34
64. 27 - 21 34 - 39
65. 21 - 16 39 - 44

Les Blancs abandonnent.

Ils perdent en effet :

1° Sur 17 - 11 11 : 2 2 : 24

par 44 - 49 49 : 35 35 : 2

2° Sur 16 - 11 ou 17 - 12, pour passer les pions 17 ou 16 à dame, par les quatre pièces.

Analyse de MM. Bonnard, Molimard et Dambrun.



PETITE CORRESPONDANCE



M. Chastaingt. — Votre solution du N° 142 est tout à fait incomplète. Vous indiquez un seul coup des Noirs 8 - 12 et vous répondez 32 - 28 et 23 gagne le pion. La défense des Noirs n'est pas aussi simple ; vous pouvez vous en rendre compte en lisant la solution publiée par nous. Elle donne lieu à des combinaisons très jolies sans lesquelles nous ne l'aurions pas publiée.

M. Maximin. — Veuillez faire prendre à nos bureaux la couverture en question. Nous étions sûr que vous seriez satisfait du Barteling, nous ne conseillons à nos lecteurs que les ouvrages ayant une réelle valeur.



Solutions Exactes

NOMS	VILLES	N ^{OS} DES PROBLÈMES
Coillot	Dijon	142, 143
Marius Thomas.....	Paris	142, 143
Chastaingt.....	Paris	143.

Solutions

N° 142 — 37 - 32 32 - 28 27 - 21 26 - 21 28 : 8 42 : 22
 8 - 12 14 - 19 A B 16 : 27 17 : 37 3 : 12 18 : 27
 38 - 32 39 - 34 43 : 5 gagne

27 : 29 30 : 39

27 - 21 26 - 21 28 - 19 42 - 4 g

A si 30 - 35 ou 2 - 7 16 : 27 17 : 37 14 : 23

27 - 21 39 - 34 33 : 44 31 : 4

B si 13 - 19 16 : 27 30 : 39 22 : 33

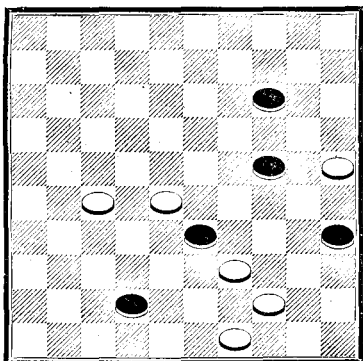
N° 143. — 17 - 11 21 : 17 26 - 21 29 - 23 17 - 11 11 : 33

30 : 48 A 16 : 7 48 : 26 18 : 29 26 : 50 50 : 31

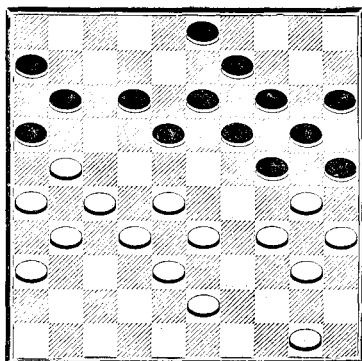
36 : 27 gagne

21 : 5 44 - 39 5 - 28 gagne.

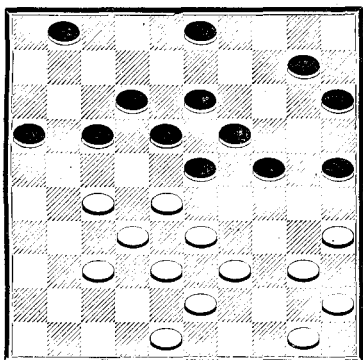
A si 6 : 17 30 : 48 48 : 23



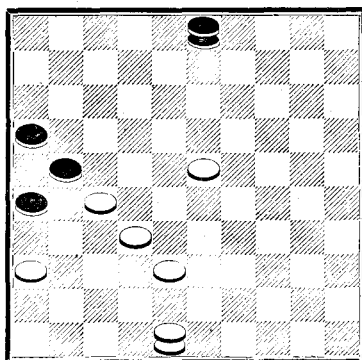
N° 146.— M. Fabre à M. Willacy en jouant.



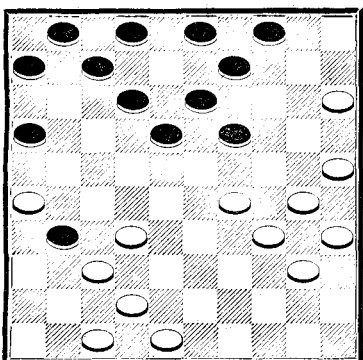
N° 449. — Coup pratique par M. Fabre.



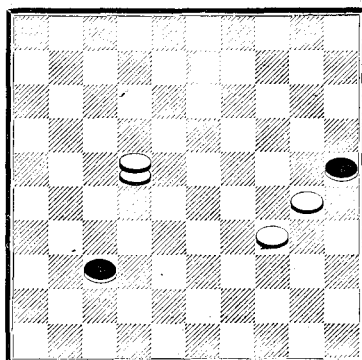
N° 147. — Etude par M. Fabre. (Les Blancs forcent le gain du pion.)



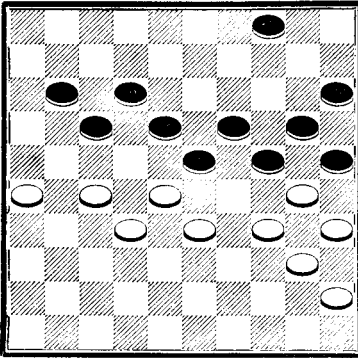
N° 150. — Fin de partie élémentaire. M. Leens à M. Dazy.



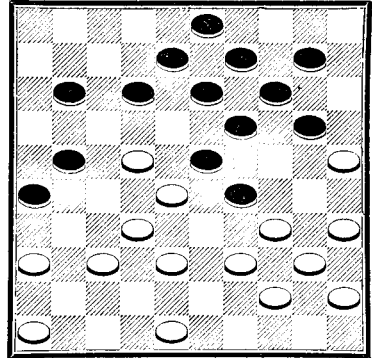
N° 148. — Etude par M. Weiss. (Les Blancs forcent le gain du pion.)



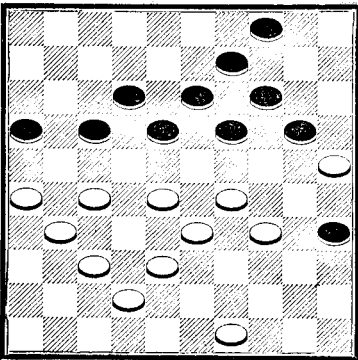
N° 151. — Fin de partie élémentaire.



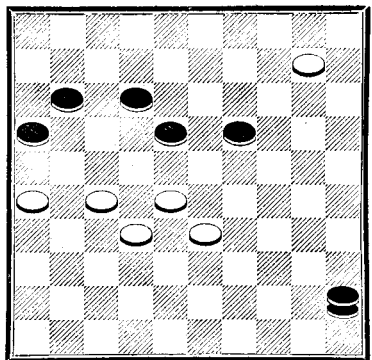
No 152. — Etude. (Les Blancs forcent le gain du pion.)



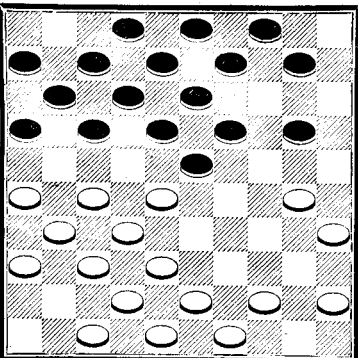
No 155. — M. Fabre en jouant.



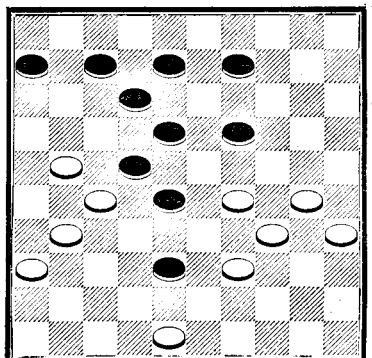
No 153. — Par M. Artuphel, tiré de « l'Echo de Paris. »



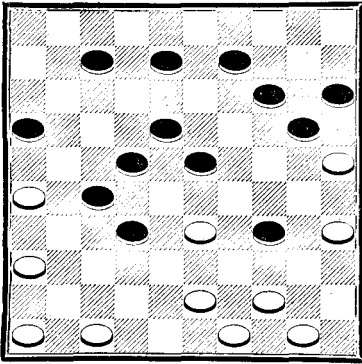
No 156. — Fin de partie par M. Fabre



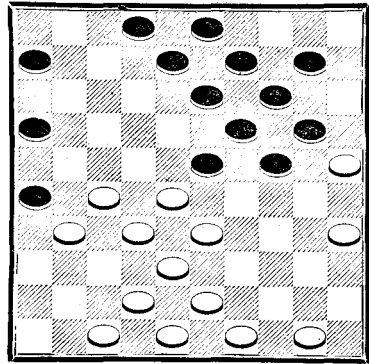
No 154. — M. Fabre en jouant. (Les Blancs forcent le gain du pion.)



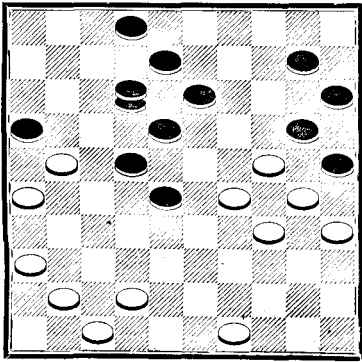
No 157. — Problème tiré de « l'Echo de Paris. »



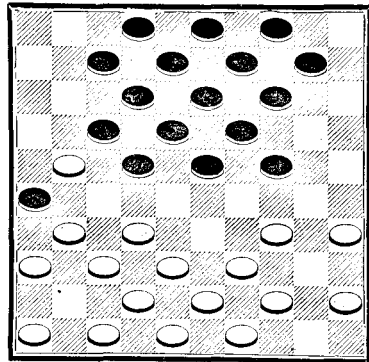
N° 158. — Par M. I. Liebmann



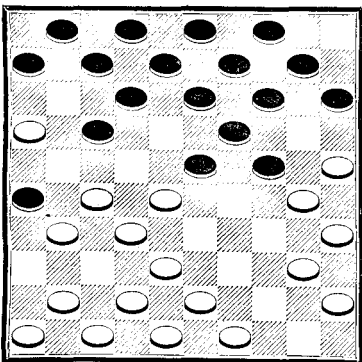
N° 161. — M. Fabre en jouant.



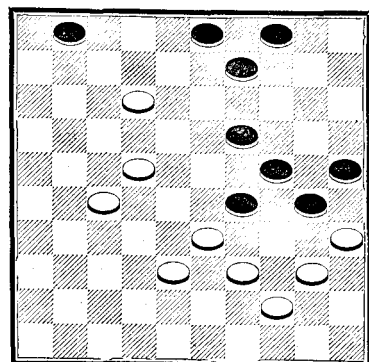
N° 159. — Par M. I. Liebmann



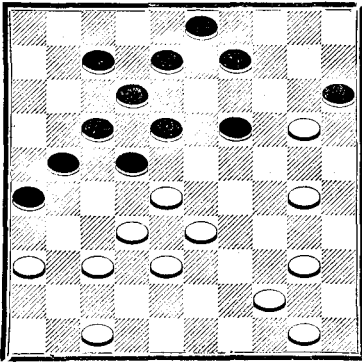
N° 162. — Par M. Fabre.



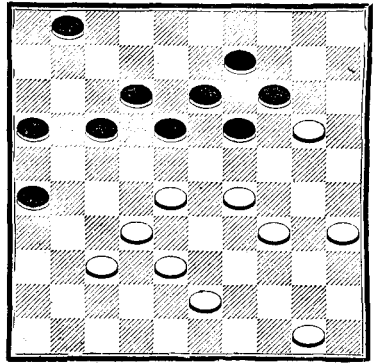
N° 160. — Coup de dame gagnant le pion par M. Fabre.



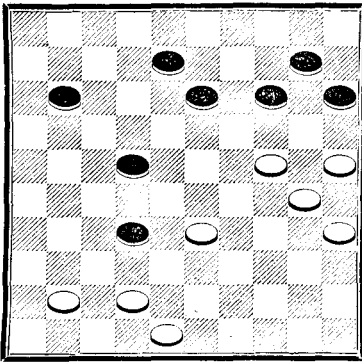
N° 163. — Coup élémentaire par M. Romani.



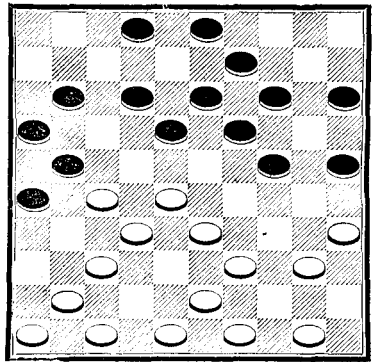
N° 464. — Par M. Bombéke. (Deux solutions)



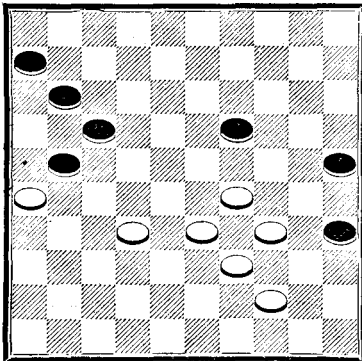
N° 467. — Par M. Vrijland, tiré du « Telegraaf. »



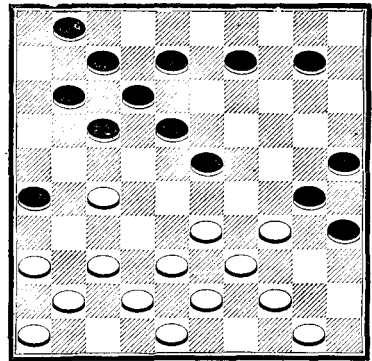
N° 465. — Signalé par M. Delporte.



N° 468. — Coup pratique, par M. Fabre



N° 466. — Coup de position élémentaire, par M. Delporte.



N° 469. — Coup pratique, par M. Fabre.