

3^e partie :

Les merveilles du jeu

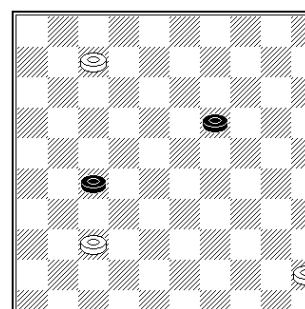
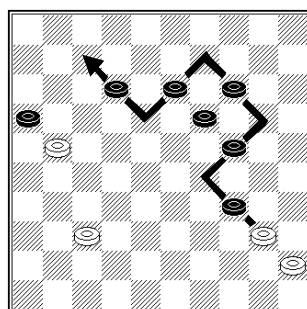
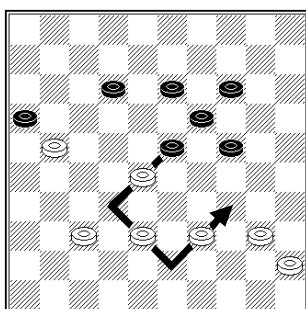
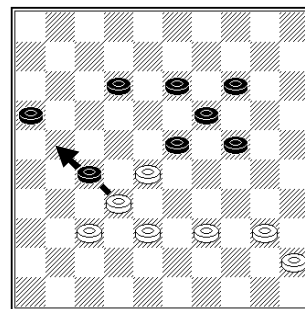
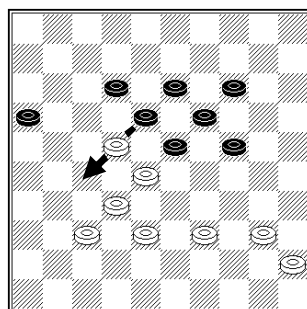
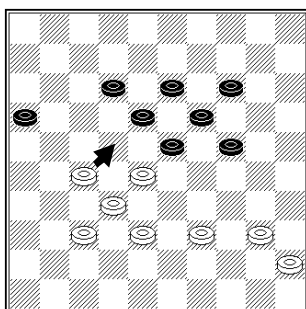
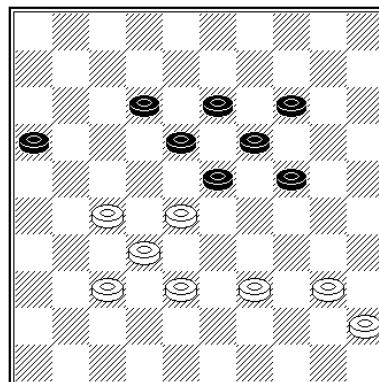
<http://damierlyonnais.free.fr>

L'aspect surprenant et spectaculaire des combinaisons contribue largement au plaisir du jeu. Il n'est pas nécessaire que les combinaisons soient longues et difficiles pour être jolies. C'est souvent leur caractère inattendu qui produit l'effet. Mais les combinaisons se révèlent encore plus belles lorsque les mécanismes préliminaires sont bien cachés et lorsque les rafles finales parcourent tout le damier.

Les deux séries de combinaisons présentées ici comptent parmi les plus extraordinaires. La première série est consacrée aux combinaisons classiques qui peuvent se rencontrer en partie et pour lesquelles les solutions sont détaillées à l'aide de diagrammes fléchés. La série suivante est constituée de combinaisons hors du commun, imaginées par les plus forts joueurs et les compositeurs les plus réputés.

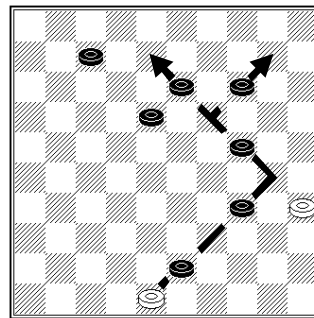
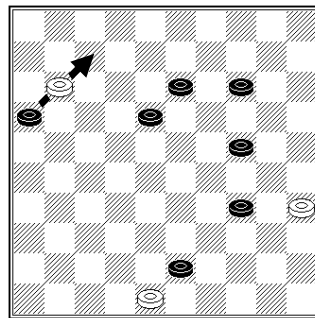
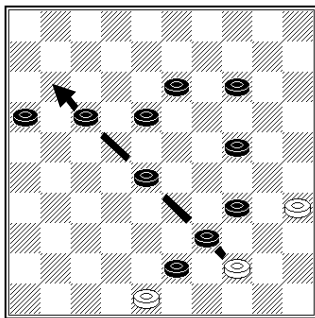
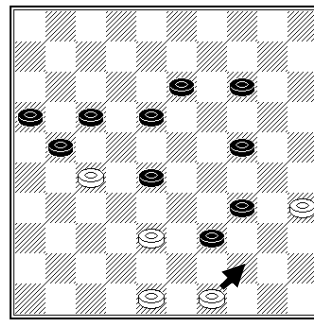
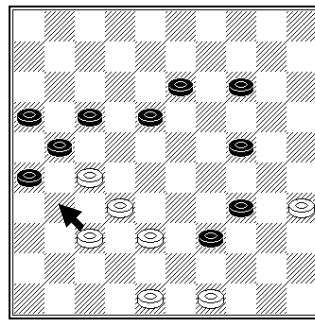
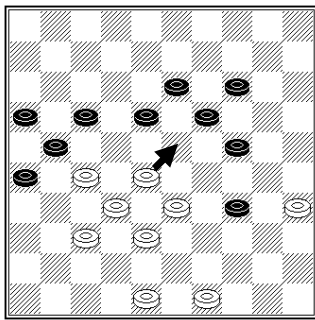
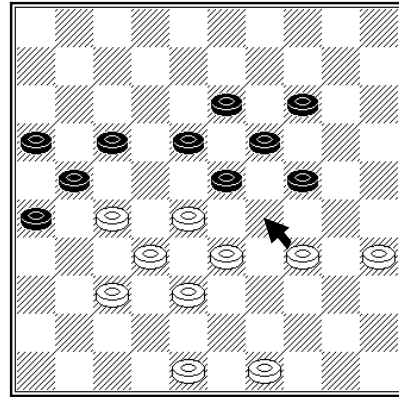
<http://damierlyonnais.free.fr>

LE COUP ROYAL



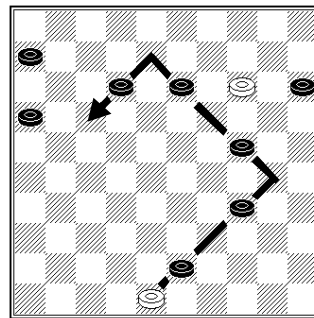
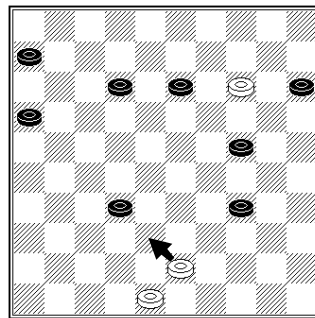
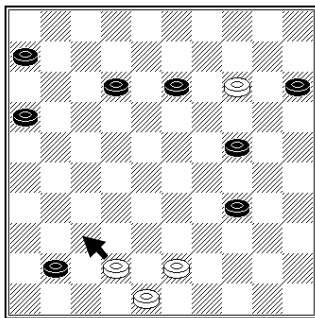
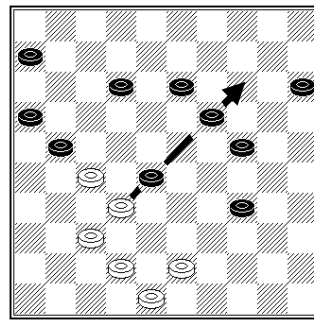
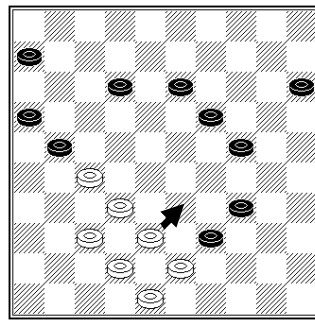
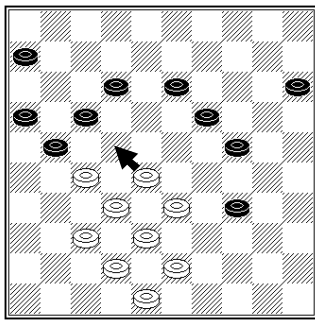
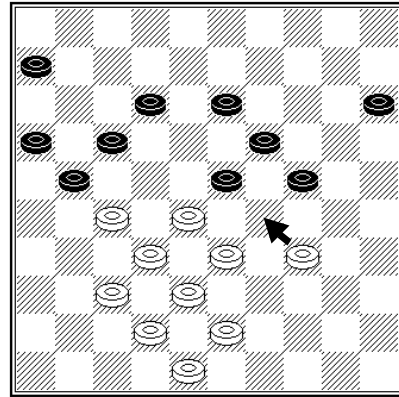
<http://damierlyonnais.free.fr>

LE COUP RAPHAEL



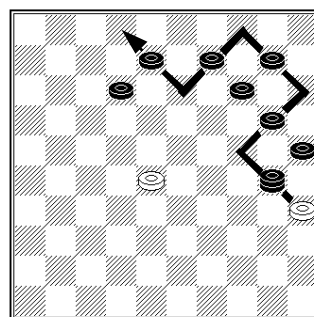
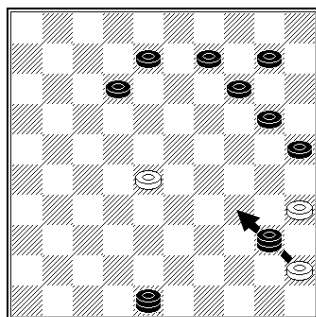
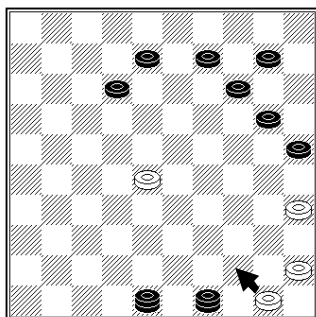
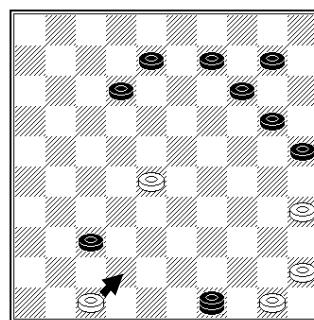
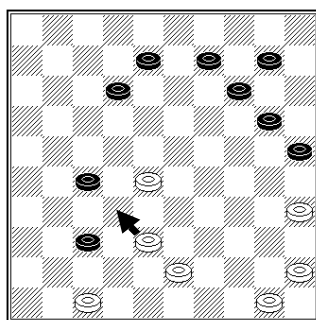
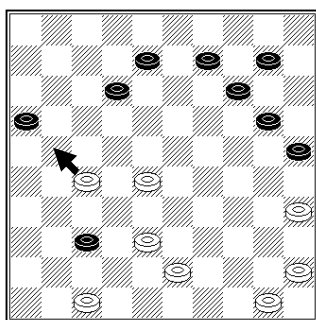
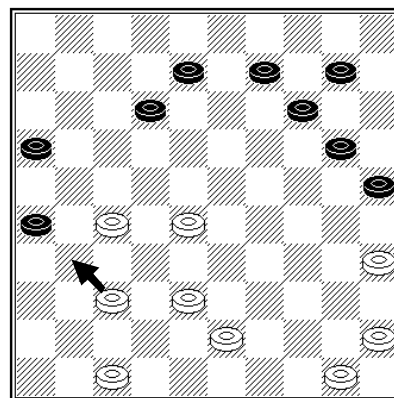
<http://damierlyonnais.free.fr>

LE COUP MOLIMARD



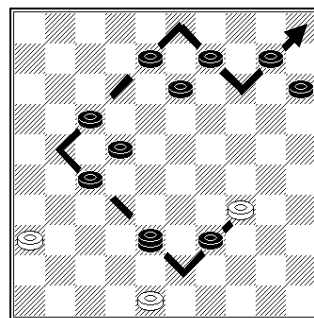
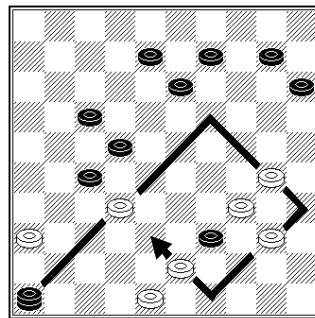
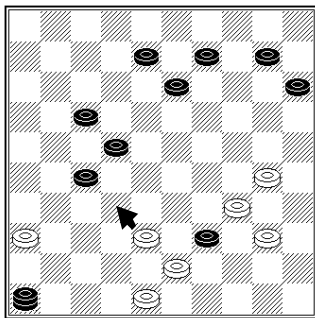
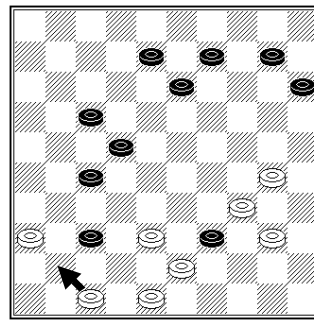
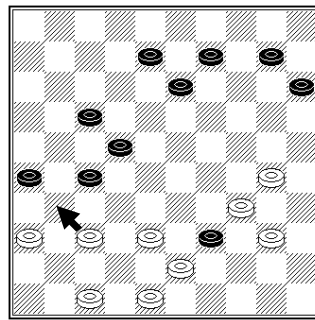
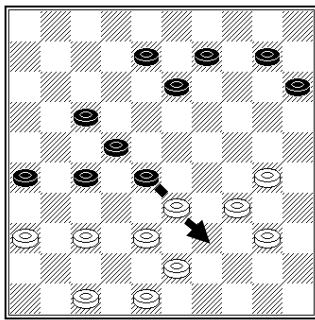
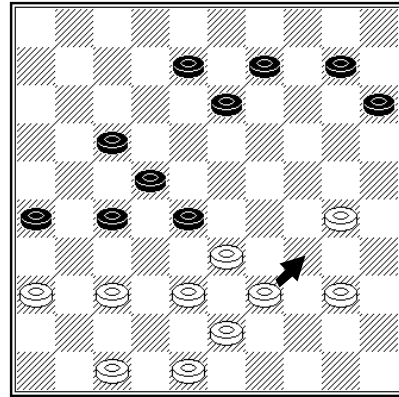
<http://damierlyonnais.free.fr>

LE COUP DE L'ESCALIER



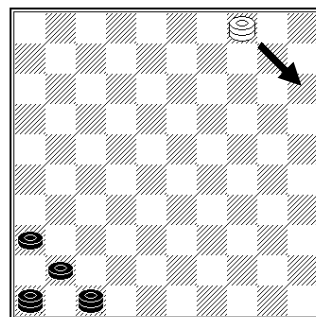
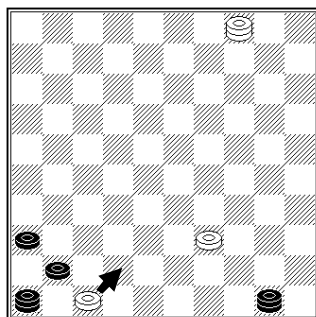
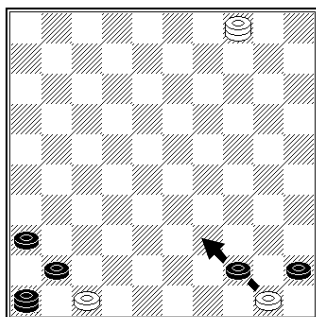
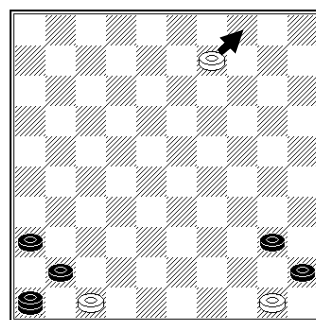
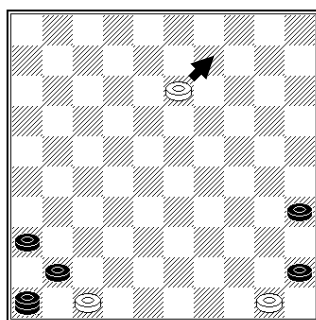
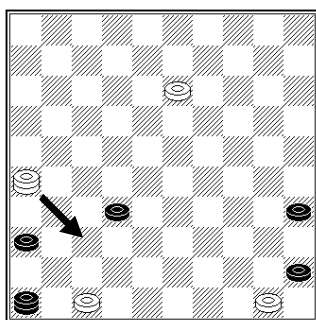
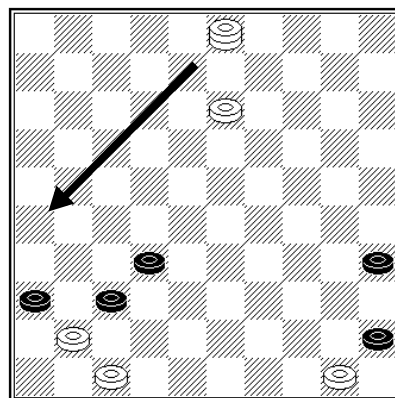
<http://damierlyonnais.free.fr>

LE COUP SUISSE



<http://damierlyonnais.free.fr>

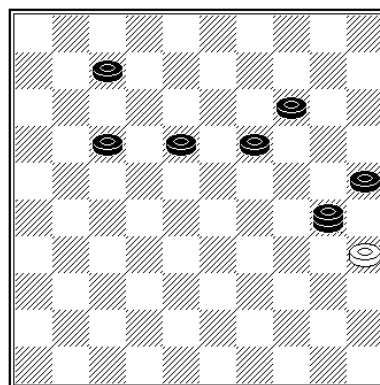
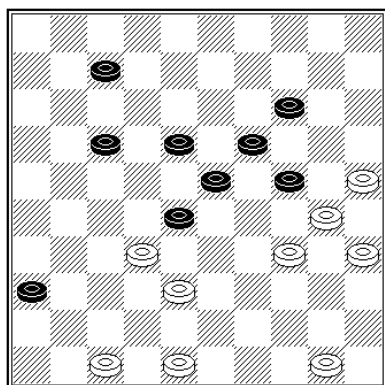
L'ENFERME



<http://damierlyonnais.free.fr>

LES COMBINAISONS EXCEPTIONNELLES

La beauté du jeu de Dames transparaît principalement dans les combinaisons. J'ai sélectionné ici un florilège des plus belles combinaisons que j'ai rencontrées. Les rafles spectaculaires ainsi que les mécanismes originaux et cachés qui les introduisent, garantissent le plaisir de dérouler les solutions.



Piet ROOZENBURG (champion du monde 1948-1956)

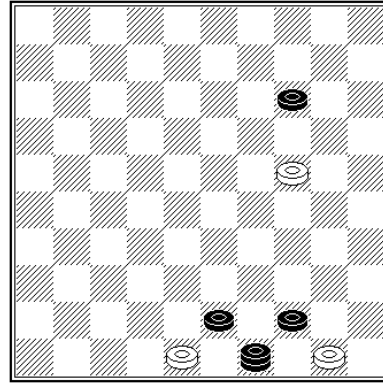
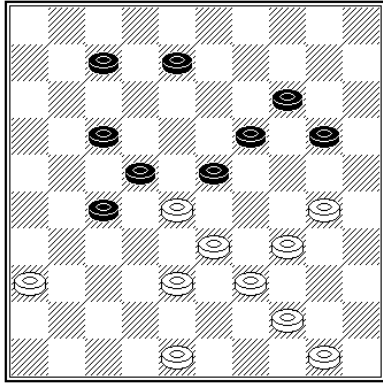
Dans cette position, les Blancs gagnent par un double envoi à dame suivi d'un collage et d'un coup de l'escalier avec à l'arrivée une dame à la case 2 :

1. 50-45 28x37
4. 25-20 47x40
7. 35x2

2. 48-42 37x48
5. 20x29 23x25

3. 47-41 36x47
6. 45x34 48x30

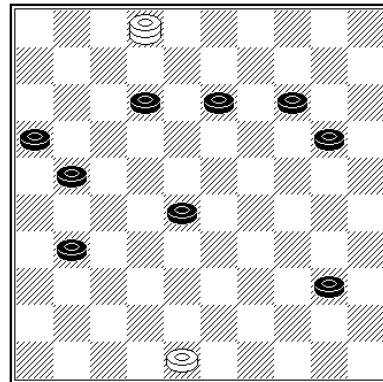
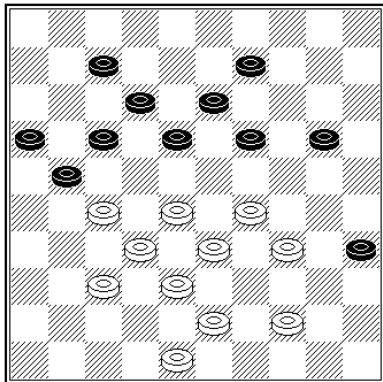
<http://damierlyonnais.free.fr>



Un gain original en 4 temps par enfermé :

- | | | | |
|----------|-------|----------|-------|
| 1. 36-31 | 23x43 | 2. 30-24 | 20x49 |
| 3. 33-28 | 22x44 | 4. 31x24 | |

Le trait est aux Noirs, tout est bloqué.



V. SWIZINSKI

Tout commence par un double gambit :

- | | | | |
|----------|-------|----------|-------|
| 1. 27-22 | 18x27 | 2. 34-30 | 35x24 |
|----------|-------|----------|-------|

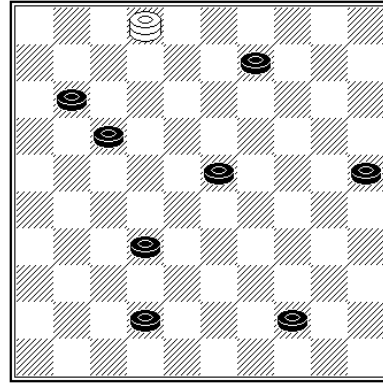
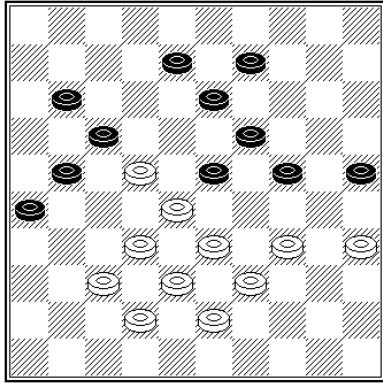
Se poursuit par un forcing :

- | | | | |
|----------|-------|----------|-------|
| 3. 29-23 | 9-14 | 4. 33-29 | 24x31 |
| 5. 28-22 | 27x40 | 6. 22x2 | 19x28 |

Et s'achève par une rafle magistrale :

7. 2x35x44x17x26x42x15 +

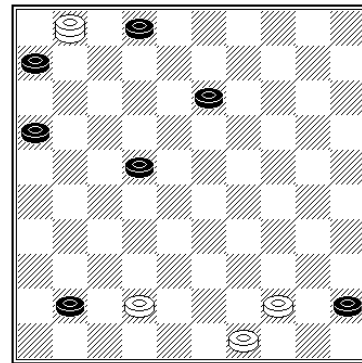
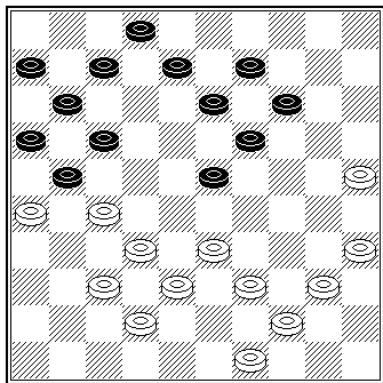
<http://damieryonnais.free.fr>



J. FRITZ

Une combinaison incroyable où les Blancs donnent tous leurs pions avant de faire dame et terminer par une rafale de 6 pions :

- | | | |
|----------------|----------------|------------------------|
| 1. 37-31 26x48 | 2. 33-29 24x44 | 3. 22-18 13x42 |
| 4. 32-27 48x30 | 5. 35x2 21x32 | 6. 2x16x49x40x12x21x43 |



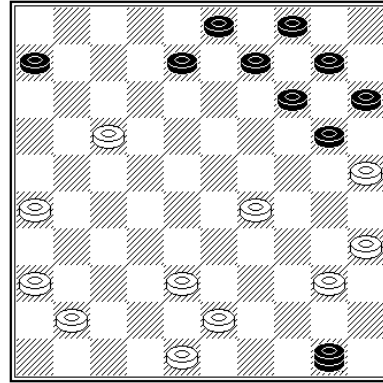
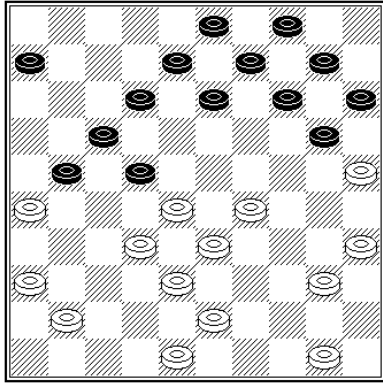
Un gain en 10 temps avec 2 combinaisons successives :

- | | | |
|----------------|-----------------|----------------|
| 1. 25-20 14x25 | 2. 35-30 25x45 | 3. 33-29 23x43 |
| 4. 27-22 17x28 | 5. 32x1 diag. 2 | |

Cette première combinaison à dame est insuffisante pour gagner, mais celle qui suit est radicale :

- | | | |
|---------------|----------------|----------------|
| 5... 43x41 | 6. 26x17 11x22 | 7. 42-37 41x32 |
| 8. 1-40 45x34 | 9. 44-39 34x43 | 10. 49x9 |

<http://damierlyonnais.free.fr>



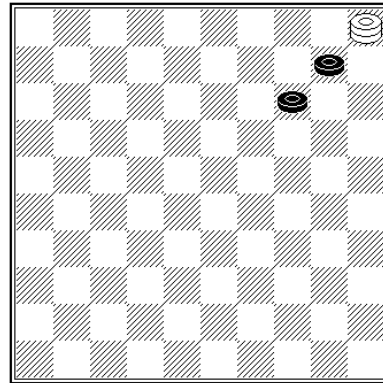
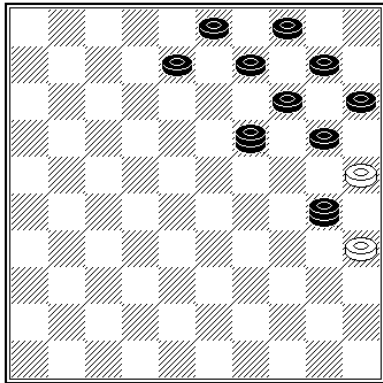
1. 50-44?

Un déroulement diabolique se prépare: les Blancs viennent de livrer délibérément un coup de dame à la case 50 (diag. 2), avec l'intention de réagir par une contre combinaison qui aboutira à la case 2, tout en capturant la dame noire (diag. 3). Mais le scénario ne s'arrête pas là. Les Noirs parviennent ensuite à enfermer la dame blanche comme dans la position du quatrième diagramme.

1.. 21-27 2. 32x21 12-18 3. 21x23 13-19 4. 28x17 19x50

Diagramme n°2 : Comme prévu, les Noirs sont à dame. Les Blancs exécutent à présent la contre combinaison:

5. 17-11 6x17 6. 26-21 17x26 7. 38-33 50x46 8. 29-23 46x19
 9. 36-31 26x37 10. 48-42 37x39 11. 40-34 39x30 *diagramme n°3*

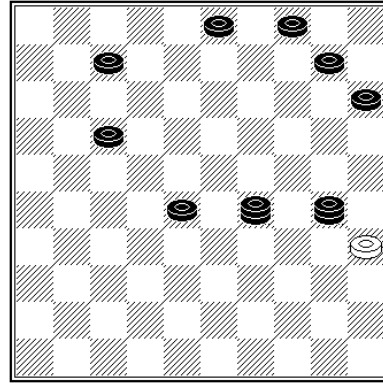
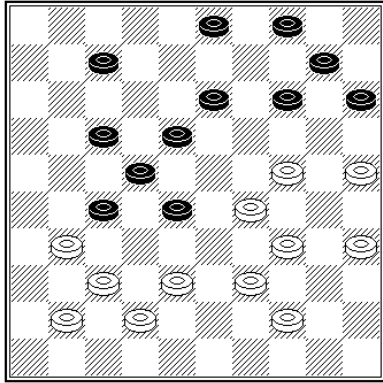


Un gain original en 4 temps par enfermé :

12. 35x2 20-24

Bien que les Noirs semblent complètement bloqués, ils terminent en beauté par:

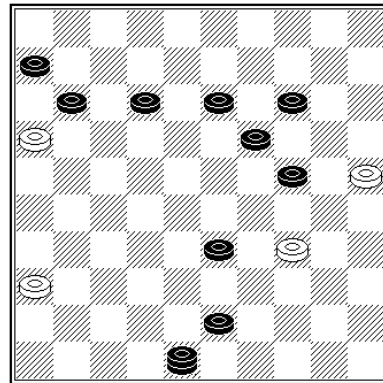
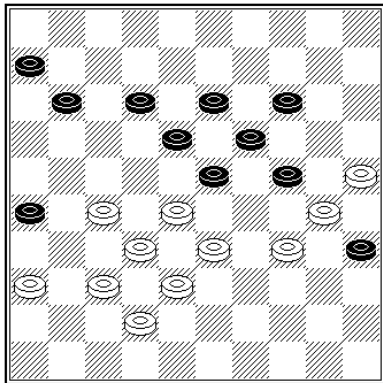
13. 2x35 14-19 14. 35x2 9-13 15. 2x5 15-20 16. 25x14 4-10
 17. 14-9 3x14 <http://damierlyonnais.free.fr>



M. VORSELMAN

Un problème exceptionnel en seulement 6 coups, mais le déroulement pour aboutir à une dame à 2 en partant de la case 35 est tout à fait extraordinaire:

- | | | |
|-----------------------|-----------------------|-----------------------|
| 1. 29-23 18x49 | 2. 39-33 27x47 | 3. 37-31 49x36 |
| 4. 25-20 47x29 | 5. 20x27 36x30 | 6. 35x2 |



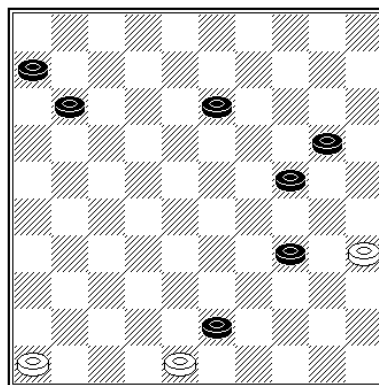
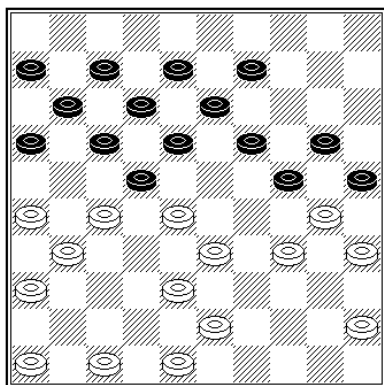
Une combinaison très originale dans une position très cohérente:

- | | | |
|-----------------------|-----------------------|-----------------------|
| 1. 37-31 26x48 | 2. 27-22 18x27 | 3. 32x21 23x43 |
| 4. 33-29 24x33 | 5. 21-16 35x24 | 6. 16x49 |

Une rafle de 7 pions suivie de la reprise de la dame noire.

- | | |
|-----------------|-----------------|
| 6. 48x30 | 7. 25x34 |
|-----------------|-----------------|

<http://damierlyonnais.free.fr>



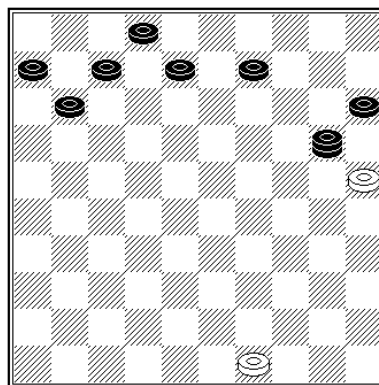
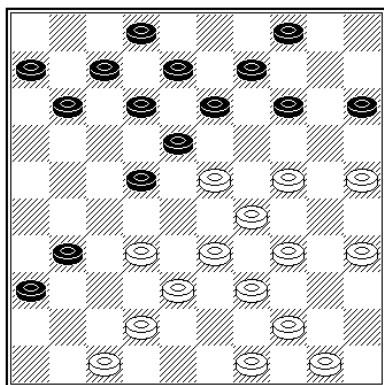
V. WIRNY

Les Noirs sont totalement pris en tenaille. Leur seul espoir réside dans le dégagement:

- | | | | |
|------|-------|-----------------|----------------|
| 1... | 17-21 | 2. 28x17! 21x32 | 3. 38x27 12x32 |
|------|-------|-----------------|----------------|

Les Blancs ont une surprise:

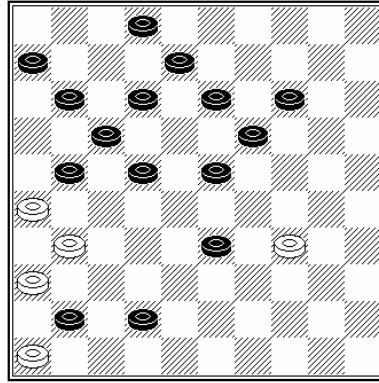
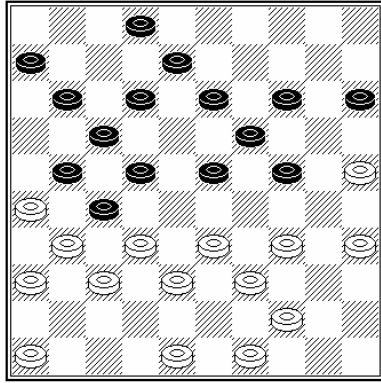
- | | | |
|-----------------|-----------------|----------------|
| 4. 26-21 16x27 | 5. 31x22 18x27 | 6. 36-31 27x36 |
| 7. 47-41 36x47 | 8. 45-40 47x29 | 9. 34x1 25x45 |
| 10. 1-40! 45x34 | 11. 43-38 32x43 | 12. 48x8 |



13 coups pour aboutir à dame sur la case 1 en partant de la case 25. Cela signifie qu'il faut éliminer les pions 12 et 14, puis amener une pièce noire à la case 20. Tout ceci est presque de la fiction et pourtant:

- | | | |
|----------------|-----------------|-----------------|
| 1. 24-19 13x24 | 2. 29x20 18x40 | 3. 32-27 15x24 |
| 4. 27x18 12x23 | 5. 42-37 31x42 | 6. 39-34 40x29 |
| 7. 35-30 24x35 | 8. 33x24 42x33 | 9. 44-40 35x44 |
| 10. 50x10 4x15 | 11. 47-41 36x47 | 12. 49-44 47x20 |
| 13. 25x1 | | |

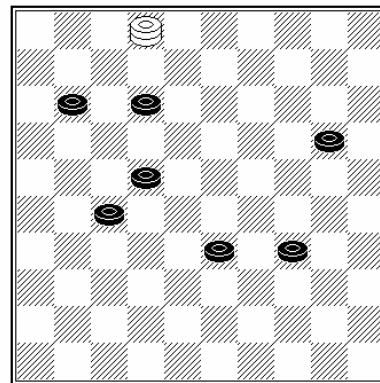
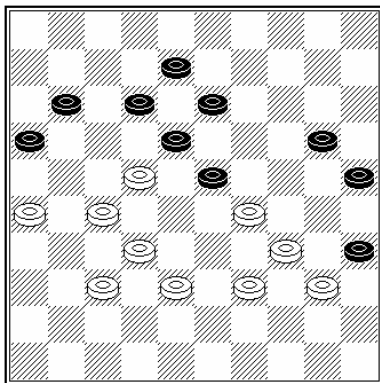
<http://damierlyonnais.free.fr>



A. TCHIZOV

A TCHIZOV, de nationalité russe, est probablement le joueur le plus fort de ce siècle avec six titres de champion du Monde depuis 1988. La composition suivante illustre son talent:

- | | | |
|-----------------------------------|-----------------------------|----------------|
| 1. 33-29! 24x42 | 2. 35-30 27x38 | 3. 25-20 15x35 |
| 4. 44-40 35x33 | 5. 49-43 38x49 | 6. 48-43 49x41 |
| 7. 36x47x38x29x18x7x16x27x18x9x20 | avec une rafle de 10 pions! | |

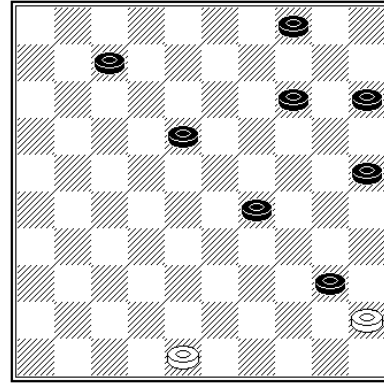
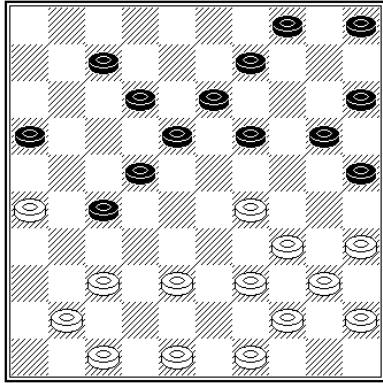


E. VATOUTINE (en partie)

Les Blancs gagnent de manière extraordinaire comme dans un problème par:

- | | | |
|----------------|----------------|--------------------------|
| 1. 32-28 35x31 | 2. 28x19 13x33 | 3. 22x2 31x22 |
| 4. 34-30 25x34 | 5. 26-21 16x27 | 6. 2x16x43x25x3x17x28x50 |

<http://damierlyonnais.free.fr>



T. SIJBRANDS

Ton SIJBRANDS est un joueur prodigieux qui a été champion du Monde en 1972. Il a réussi l'exploit de jouer « à l'aveugle » (sans voir les damier) contre 20 joueurs simultanément. Le gain suivant repose sur un gambit suivi d'une position de mat.

1. 37-31! 27x36

2. 35-30!

et si :

a - (20-24) 29x20 (15x35) suit le coup de dame 26-21 (16x27) 38-32 (27x38) 39-33 (38x29) 34x3

b - (19-23) 29-24 (20x29) 47-42 (36x47) 42-37 (47x33) 39x28+

Il reste donc aux Noirs:

2... **9-14**
5. 47-42 **36x47**
8. 34-29 **24x33**
11. 40-35 **49x40**

3. 30-24! **19x30**
6. 42-37 **47x24**
9. 39x10 **5x14**
12. 35x24 **20x29**

4. 26-21 **16x27**
7. 37-32 **27x38**
10. 49-43 **38x49**
13. 45x1 +

<http://damierlyonnais.free.fr>